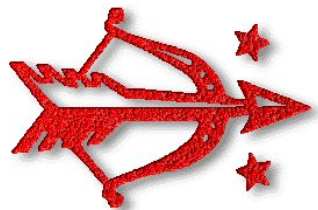


Astrologische Analyse Partnerschaft-Analyse Kurzform

Brad Pitt
18.12.1963 - 06:33 Uhr CST
Shawnee



*Sonnenzeichen: Schütze
Mondzeichen: Steinbock
Aszendent: Schütze*

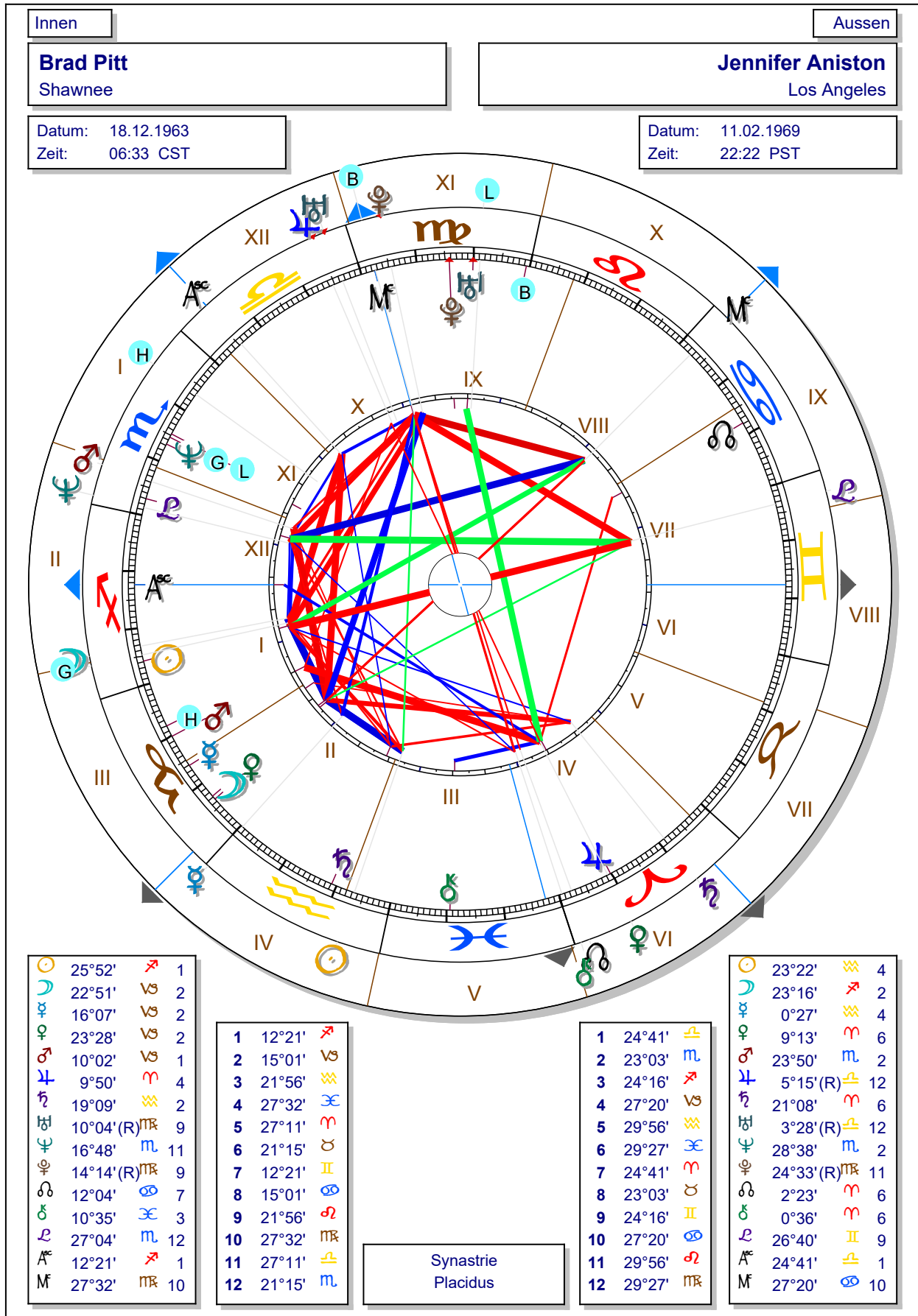
Jennifer Aniston
11.02.1969 - 22:22 Uhr PST
Los Angeles



*Sonnenzeichen: Wassermann
Mondzeichen: Schütze
Aszendent: Waage*

Inhalts- verzeichnis

| | |
|---|----|
| Deckblatt | 1 |
| Inhaltsverzeichnis | 2 |
| Horoskopgrafik | 3 |
| Aspektgrafik / Daten | 4 |
| Einführung in die Partnerschaftsdeutung | 5 |
| Gefühle, Bedürfnisse, Wurzeln - Mond | 6 |
| Ihr Gespür für die Denkweise von Jennifer Aniston | 6 |
| Ihr Gespür für die Durchsetzungsart von Brad Pitt | 7 |
| Kommunikation, Ausdruck, Sprache, Information - Merkur | 8 |
| Ihr Verständnis für die Kommunikationsart von Jennifer Aniston | 9 |
| Ihr Verständnis für das Wertesystem von Brad Pitt | 9 |
| Freundschaft, Liebe und Erotik - Venus und Mars | 10 |
| Ihre Harmonisierung der Kommunikation von Jennifer Aniston | 11 |
| Ihre Impulse für die Kommunikation von Jennifer Aniston | 12 |
| Ihre Harmonisierung des emotionalen Bereichs von Brad Pitt | 12 |
| Ihre Impulse für die Bewußtseinserweiterung von Brad Pitt | 13 |
| Individualität und Selbsta Ausdruck - Sonne | 14 |
| Ihre Individualität belebt die Kommunikation von Jennifer Aniston | 14 |
| Ihre Individualität belebt die Kommunikation von Brad Pitt | 15 |
| Abschließende Bemerkungen | 15 |



Brad Pitt

Shawnee

Datum: 18.12.1963
Zeit: 06:33 CST

Jennifer Aniston

Los Angeles

Datum: 11.02.1969
Zeit: 22:22 PST

Planeten Person 1 (in Haus Person 2)

| | | | |
|----------------|------------|--------------|---------|
| ☉ Sonne | 25°52' | ♏ Schütze | Haus 3 |
| ☾ Mond | 22°51' | ♍ Steinbock | Haus 3 |
| ☿ Merkur | 16°07' | ♍ Steinbock | Haus 3 |
| ♀ Venus | 23°28' | ♍ Steinbock | Haus 3 |
| ♂ Mars | 10°02' | ♍ Steinbock | Haus 3 |
| ♃ Jupiter | 9°50' | ♈ Widder | Haus 6 |
| ♄ Saturn | 19°09' | ♊ Wassermann | Haus 4 |
| ♅ Uranus | 10°04' (R) | ♍ Jungfrau | Haus 11 |
| ♆ Neptun | 16°48' | ♏ Skorpion | Haus 1 |
| ♇ Pluto | 14°14' (R) | ♍ Jungfrau | Haus 11 |
| ♁ mKnoten | 12°04' | ♋ Krebs | Haus 9 |
| ♄ Chiron | 10°35' | ♋ Fische | Haus 5 |
| ♁ Lilith | 27°04' | ♏ Skorpion | Haus 2 |
| ♁ Aszendent | 12°21' | ♏ Schütze | Haus 2 |
| ♁ Medium Coeli | 27°32' | ♍ Jungfrau | Haus 11 |

Daten Person 1:

Häuser-Stellungen

| | | | |
|----|--------|---|------------|
| 1 | 12°21' | ♏ | Schütze |
| 2 | 15°01' | ♍ | Steinbock |
| 3 | 21°56' | ♊ | Wassermann |
| 4 | 27°32' | ♋ | Fische |
| 5 | 27°11' | ♈ | Widder |
| 6 | 21°15' | ♉ | Stier |
| 7 | 12°21' | ♊ | Zwilling |
| 8 | 15°01' | ♋ | Krebs |
| 9 | 21°56' | ♌ | Löwe |
| 10 | 27°32' | ♍ | Jungfrau |
| 11 | 27°11' | ♎ | Waage |
| 12 | 21°15' | ♏ | Skorpion |

Quadranten

| | | |
|------------|---|---------------|
| Quadrant 1 | 7 | ☉ ☾ ♀ ♀ ♂ ♃ ♂ |
| Quadrant 2 | 1 | ♃ |
| Quadrant 3 | 3 | ♄ ♁ ♁ |
| Quadrant 4 | 2 | ♃ ♁ |

Elemente

| | | |
|--------|---|-------------|
| Feuer | 2 | ☉ ♃ |
| Erde | 6 | ☾ ♀ ♀ ♂ ♄ ♁ |
| Luft | 1 | ♃ |
| Wasser | 4 | ♃ ♁ ♁ ♁ |

Qualitäten

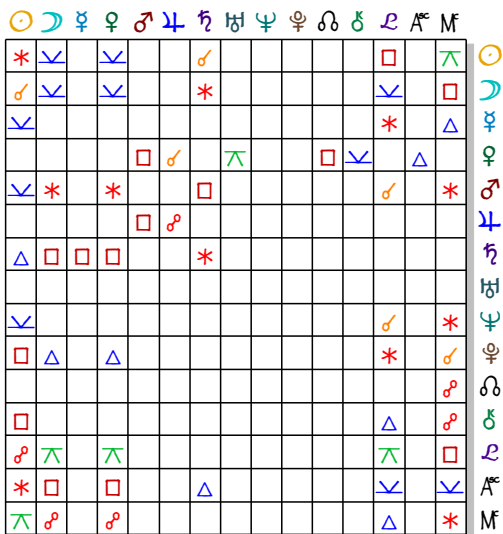
| | | |
|----------|---|-------------|
| Kardinal | 6 | ☾ ♀ ♀ ♂ ♃ ♁ |
| Fix | 3 | ♃ ♁ ♁ |
| Flexibel | 4 | ☉ ♄ ♁ ♁ |

Männlich / Weiblich

| | | |
|----------|----|-----------------------|
| Männlich | 3 | ☉ ♃ ♃ |
| Weiblich | 10 | ☾ ♀ ♀ ♂ ♄ ♁ ♁ ♁ ♁ ♁ ♁ |

Aspekte Person 1 nach Person 2

| | | |
|--------------|--------------|--------------|
| ♀ ♃ ☉ +0°06' | ♀ ♃ ☉ +0°12' | ♁ * ♁ +0°12' |
| ♁ Δ ♁ +0°16' | ♀ * ♂ +0°22' | ♁ ⋈ ♁ +0°23' |
| ☾ ♃ ☉ +0°26' | ☾ ♃ ☉ +0°31' | ♃ ♂ ♀ +0°37' |
| ♂ ♀ ♀ +0°48' | ☾ ♀ ♀ +0°49' | ♄ ⋈ ♀ +0°51' |
| ♁ ♀ ♁ +0°52' | ☾ * ♂ +0°60' | ♀ Δ ♁ +1°05' |
| ♁ * ♃ +1°06' | ☉ * ♁ +1°11' | ♀ ♁ ♁ +1°12' |
| ☉ ♀ ♁ +1°19' | ♄ ♃ ♁ +1°21' | ☉ ⋈ ♁ +1°28' |
| ♁ ♂ ♃ +1°34' | ☾ Δ ♁ +1°43' | ☾ ♁ ♃ +1°43' |
| ☾ ♀ ♁ +1°50' | ♃ * ♃ +1°59' | ☉ ♃ ♁ +2°02' |
| ♀ ♀ ♃ +2°21' | ♁ ♃ ♁ +2°23' | ☉ * ♁ +2°30' |
| ♁ * ♁ +2°30' | ☉ ♂ ☾ +2°35' | ☉ ♃ ♁ +2°46' |
| ♁ ♀ ♀ +2°51' | ♁ ♃ ♁ +2°52' | ♁ Δ ♁ +2°55' |
| ♁ ♂ ♁ +2°59' | ♁ ♂ ♂ +3°03' | ♁ Δ ♀ +3°07' |
| ♀ ⋈ ♁ +3°12' | ♁ ♂ ♂ +3°13' | ♁ * ♀ +3°24' |



Legende

| | |
|----------------|--------------|
| ☉ Sonne | ♈ Widder |
| ☾ Mond | ♉ Stier |
| ☿ Merkur | ♊ Zwilling |
| ♀ Venus | ♋ Krebs |
| ♂ Mars | ♌ Löwe |
| ♃ Jupiter | ♍ Jungfrau |
| ♄ Saturn | ♎ Waage |
| ♅ Uranus | ♏ Skorpion |
| ♆ Neptun | ♐ Schütze |
| ♇ Pluto | ♑ Steinbock |
| ♁ mKnoten | ♒ Wassermann |
| ♄ Chiron | ♓ Fische |
| ♁ Lilith | |
| ♁ Aszendent | |
| ♁ Medium Coeli | |

☉ Konjunktion
 ♁ Halbsextil
 ⋈ Halbquadrat
 * Sextil
 ♁ Quintil
 □ Quadrat
 Δ Trigon
 ⋈ Sesquiquadrat
 ⋈ Biquintil
 ⋈ Quincunx
 ⋈ Opposition

Einführung in die Partnerschaftsdeutung

Sie und Ihr Partner sind jeweils eine Welt für sich mit ihrer ureigenen Dynamik, symbolisch dargestellt in Ihren persönlichen Horoskop. Treffen Sie nun aufeinander, beeinflussen Sie sich gegenseitig auf vielfältige Weise und erschaffen eine neue, gemeinsame Welt mit anderen Gewichtungen als Sie für sich allein erlebt haben. Sie können sich gegenseitig Wesenszüge und Verhaltensweisen bewußt machen, die Ihnen allein vielleicht nicht so deutlich sind. Sie berühren sich an Punkten, die problematisch und schmerzhaft sein können, und Sie erwecken in sich Qualitäten und Talente, die Ihr Verständnis von sich erweitern und Ihr Leben reicher machen.

In der folgenden Kurzfassung Ihrer Partnerschaftsdeutung werden einige grundlegende Wechselwirkungen zwischen Ihren beiden Einzelhoroskopen dargestellt. Sie stellt einen kleinen Ausschnitt aus den vielfältigen Aspekten dar, die zwischen Ihnen wirken.

Wenn Sie sich Ihr eigenes Horoskop so über dem Ihres Partners liegend vorstellen, daß die Tierkreiszeichen übereinstimmen, fallen Ihre Planeten jeweils in ein bestimmtes Haus Ihres Partners. Und ebenso ist es umgekehrt, die Planeten Ihres Partners fallen in bestimmte Häuser Ihres eigenen Horoskops.

Ihre Sonne steht zum Beispiel in Ihrem 10. Haus in der Waage. Bei Ihrem Partner liegt die Waage im 4. Haus seines Horoskops, also fällt Ihre Sonne in sein 4. Haus und aktiviert dort die entsprechenden Themen, die auch auf Sie zurückwirken. Die Sonne Ihres Partners wiederum steht in seinem 9. Haus im Wassermann und fällt in Ihr 3. Haus, in dem das Wassermann-Zeichen bei Ihnen liegt. Die nachfolgenden Deutungstexte beschreiben entsprechend die wechselseitigen Wirkungen aller Planeten auf die jeweiligen Häuser zwischen Ihnen und geben Ihnen einen Eindruck davon, wie Sie aufeinander Einfluß nehmen.

Die Kurzanalyse Ihrer Partnerschaft ist in 4 Themenbereiche unterteilt, so daß Sie einen Überblick über die Ebenen bekommen, auf denen Ihre Beziehung wirksam ist.

1. Die Gefühlsebene, symbolisiert durch den Mond - sich wohl fühlen, vertraut, geborgen miteinander sein als Basis für die Beziehung.
2. Die Verständigungsebene, symbolisiert durch den Merkur - miteinander sprechen, sich ausdrücken, Mißverständnisse klären, sich verständigen.
3. Die Ebene der gegenseitigen Anziehung, symbolisiert durch Venus und Mars - Liebe, Erotik, Harmonie und Kampf, Kompromißbereitschaft und Durchsetzung.
4. Die Ebene des schöpferischen Selbstausdrucks, symbolisiert durch die Sonne - Kreativität und Individualität in der Beziehung, Darstellung der eigenen Persönlichkeit innerhalb der Beziehung.

Eine Anmerkung zum Begriff "Partner": Der Einfachheit halber und um den Text übersichtlich zu halten, wurde die männliche Form "Partner" gewählt, egal ob es sich um eine Frau oder einen Mann beim Partner handelt. Die angesprochenen Frauen mögen Nachsicht üben.



Gefühle, Bedürfnisse, Wurzeln - Mond

Die Stellung des Mondes in Ihrem Horoskop zeigt Ihnen Ihre ureigene, subjektive Gefühlswelt mit allen Hemmungen, Ängsten, Ausweichmanövern, Bedürfnissen, Sehnsüchten, die aus frühen Prägungen herrühren, und mit allem Reichtum an nährenden Gefühlen, die Sie zu geben haben. Alle Gefühle sind erlaubt, sie gehören zu Ihnen wie Ihr Herz und Ihre Hände, und sie zeigen Ihnen den Weg zur Quelle Ihres Lebendigseins. Durch genaues Hinspüren finden Sie heraus, was Sie wirklich brauchen, um sich wohl, zufrieden, sicher und gestillt zu fühlen.

Wut führt Sie zu Ihrer Durchsetzungskraft, leidenschaftlich erleben Sie Ihre Vitalität und Ihren eigenen Willen. Sie können handeln und für sich selbst sorgen.

Tränen befreien Sie von altem, tief und lange zurückgehaltenem Schmerz, und Sie erleben durch das Loslassen, wie Sie zutiefst heil und lebendig sind, geborgen im Leben.

Liebe läßt Ihren Trotz und Ihren Stolz dahinschmelzen. Sie öffnen sich und erfahren, geliebt und angenommen, gehalten und genährt zu sein. Aus Ihnen strömt die Lust zu geben, und Sie fühlen sich unendlich reich und glücklich.

Ihr Partner löst bewußte und unbewußte Gefühle in Ihnen aus, angenehme und weniger angenehme, deren Wurzeln oft weit zurück in die Kindheit reichen. Und ebenso lösen auch Sie solche Muster in ihm aus. Je klarer und deutlicher Sie beide Ihre Gefühle und Bedürfnisse ausdrücken, desto mehr ermöglichen Sie sich gegenseitig, sich das zu geben, was Sie jeweils brauchen, und umso wohler, geborgener und freier fühlen Sie sich miteinander.

Die Beziehung der Monde beider Partner zueinander zeigt die Stimmigkeit oder Unstimmigkeit der gefühlsmäßigen Basis, auf der die Beziehung ruht, und woran Sie gemeinsam arbeiten können und sollten, um sich persönlich vollständig und in sich geborgen zu fühlen.



Ihr Gespür für die Denkweise von Jennifer Aniston

Sie, Brad Pitt, sind gefühlsmäßig darauf eingestimmt, wie Ihr Partner, Jennifer Aniston, sich in seinem Umfeld bewegt, auskennt, Informationen und Neuigkeiten aufnimmt. Sie spüren, was in seinem Kopf vorgeht, wie er denkt, was sein Gesichtsausdruck, seine Körperhaltung und seine Gesten ausdrücken. Möglicherweise sehen Sie ihn jedoch zu sehr durch Ihre subjektiv gefärbte Brille und glauben etwas an ihm wahrzunehmen, was ihm nicht entspricht. Ihr Partner mag sich dann gegen Ihre vereinnahmende Interpretation wehren, und Sie sind vielleicht gekränkt. Doch Sie sind zusammen sehr wohl in der Lage, darüber zu sprechen und Mißverständnisse auszuräumen.

Während Ihr Partner vielleicht mehr den Verstand betont, erfassen Sie mehr die Stimmung und die Atmosphäre einer Situation. Sie können sich gut ergänzen, wenn Sie sich darüber austauschen. Vielleicht sitzen Sie gern mit ihm im Café, beobachten Leute, treffen Bekannte und halten ein Schwätzchen oder blättern in Zeitungen und ziehen dann weiter, um einen Stadtbummel zu machen, in Buchhandlungen herumzustöbern und nach Neuerscheinungen zu suchen oder ins Kino zu gehen. Mit Ihrem Partner erleben Sie Ihre nächste Umgebung, Ihre alltäglichen Gänge und Besorgungen, wie eine Heimat, fühlen sich verbunden und vertraut und kennen jeden Winkel.



Ihr Gespür für die Durchsetzungsart von Brad Pitt

Ihr Partner, Jennifer Aniston, drückt in seinem Auftreten aus, was Sie, Brad Pitt, im Innern fühlen. Sie sind unmittelbar beteiligt, wenn Sie erleben, wie er sich nach außen darstellt, und Sie spüren, mit welchen Bildern und Erwartungen er auf Menschen und Situationen zugeht, wie er gesehen werden möchte.

Sie reagieren sehr emotional auf das Verhalten Ihres Partners, und die Palette Ihrer Gefühle ist bunt. Manchmal finden Sie es wunderbar, wie Ihr Partner sich gibt, Sie fühlen sich dadurch verstanden, aufgehoben, einfach wohl. Dann wiederum können Sie genervt, ungeduldig oder gar peinlich berührt sein. In diesem Falle bringt Ihr Partner Sie durch sein Verhalten mit Gefühlen in Ihnen selbst in Kontakt, die Sie nicht mögen und die Sie aus dem Gleichgewicht bringen. Vielleicht erinnern Sie sich an Situationen aus der Kindheit, in denen Sie sich unsicher und ungeborgen fühlten. Wenn Sie das Auftreten Ihres Partners als Spiegel ansehen können, sehen Sie etwas von sich, das Ihnen vorher nicht so bewußt war. Anstatt Ihren Partner zu kritisieren und ändern zu wollen, können Sie sich selbst ändern. Das macht Sie frei und unabhängig. Drücken Sie all Ihre Gefühle aus. Ihr Partner ermutigt Sie dazu, und er hat genug Kraft, damit umzugehen. Zuweilen mag er Sie auch provozieren und vielleicht verletzen. Drücken Sie auch Ihre Kränkungen aus, damit Ihr Partner weiß, woran er ist.

Vielleicht gehen Sie zuweilen auch in die Mutterrolle, und je nachdem, welches Verhältnis er zu seiner Mutter hat, wird er Ihre Fürsorge als angenehm oder bevormundend empfinden.



Kommunikation, Ausdruck, Sprache, Information - Merkur

Der **Merkur** in Ihrem Horoskop sagt Ihnen, wie Sie Ihre Umwelt wahrnehmen, wie und worüber Sie nachdenken und sprechen. Alle Eindrücke, die Ihr Interesse und Ihre Neugier erwecken, lösen Gedanken und Verknüpfungen in Ihnen aus, machen Sie wach und kreativ. In Ihrem bevorzugten Interessensbereich haben Sie regelrechte Datenbanken von Informationen in Ihrem Kopf, die Sie schnell abrufen können, wenn Sie auf jemanden treffen, der Ihre Sprache spricht und Ihre Sichtweise teilt. Kommen Sie mit jemandem in Berührung, der Dinge und Situationen aus einem ganz anderen Blickwinkel sieht, können Sie sich entweder gegenseitig ergänzen und dadurch bereichern, oder die Kommunikation läuft sich tot, es fehlt die Resonanz, man bleibt sich fremd. Oder Sie erhitzen sich und geraten heftig aneinander.

Neben der Sprache benutzen Sie auch Ihren Körper als Ausdrucksmittel und teilen sich durch Mimik, Gestik und Körperhaltung anderen Menschen mit. Sie können sich auch ohne Worte verständigen, wie Sie es vielleicht bei Auslandsbesuchen erleben wenn Sie die dortige Sprache nicht sprechen und mit Händen und Füßen reden.

In einer Partnerschaft ist die Kommunikation ein sehr wichtiges Bindeglied, eine wesentliche Brücke der Verständigung zwischen den Partnern, vor allem bezüglich ihrer Unterschiedlichkeit, die zu Mißverständnissen Anlaß geben kann.

So wie Sie selbst hat jeder Mensch seinen ureigenen Bedeutungskatalog zu den Worten, die er benutzt. Sind Sie sich dessen nicht bewußt, erheben Sie Ihre Interpretationen leicht zur Allgemeingültigkeit, was niemals stimmen kann und zu Verständigungsschwierigkeiten führt. Sind Sie sich Ihres besonderen Blickwinkels bewußt, respektieren Sie viel eher, daß jemand dieselbe Sache ganz anders sehen und verstehen kann. Sie entwickeln dann Toleranz und die Geduld, sich selbst für den anderen solange in dessen Sprache zu übersetzen, bis Sie eine Übereinstimmung gefunden haben. Dies ist nicht immer leicht, besonders wenn Gefühle mitspielen und mit dem Verstand zusammenstoßen. Wenn Sie umsichtig, sorgfältig und liebevoll mit der Sprache umgehen, ist sie ein wunderbares Verständigungsmittel zur Klärung, Versöhnung und Heilung von Konflikten.

Die Verbindung zwischen Ihrem **Merkur** und dem Ihres Partners gibt Ihnen einen Einblick, auf welche Weise Sie sich verstehen und worin Ihre Unterschiedlichkeit besteht. **Merkur** ist der Bote, der Mittler, der Vermittler.



Ihr Verständnis für die Kommunikationsart von Jennifer Aniston

Sie, Brad Pitt, sind in Ihrer Gedankenwelt Ihrem Partner, Jennifer Aniston, sehr ähnlich und verstehen sich daher unmittelbar. Ein Blick, eine Geste, ein Wort, und Sie wissen, was der andere meint. Sie sprechen die gleiche Sprache. Sie pflegen einen regen Gedankenaustausch über alles, was in Ihrem Umfeld geschieht und was Ihr Interesse erregt. Es können sehr konkrete, reale Dinge sein, über die Sie sprechen, oder Sie schwelgen in Visionen zukünftiger Entwicklungen, oder Sie haben tausend Ideen für interessante Projekte.

Vielleicht fasziniert Sie die neue Computertechnik oder die Medien, und Sie haben eine umfangreiche Sammlung von Videos, CDs und natürlich die neuesten Geräte. Oder Sie lesen lieber, tummeln sich gern mit wachem Blick in Buchhandlungen und kommen mit einem Packen Neuerscheinungen nach Hause.

Da Sie sich gegenseitig sehr anregen, könnten Sie sich übernehmen und einer gewissen Reizüberflutung und Verzettelung Ihrer geistigen Energien erliegen. Gönnen Sie sich gegenseitig auch Pausen, damit Sie all die Eindrücke und Anregungen auch verarbeiten können.



Ihr Verständnis für das Wertesystem von Brad Pitt

Sie, Jennifer Aniston, regen Ihren Partner, Brad Pitt, an, mit Ihnen über seine Wertvorstellungen zu sprechen. Das kann allgemein sein oder ganz konkrete wirtschaftliche Fragen betreffen. Wieviel Geld ist vorhanden, wie können Sie es vermehren? Was bedeuten Geld und Besitz für Sie, was gibt Ihnen Sicherheit?

Wenn Sie zusammen leben oder es vorhaben, sprechen Sie über die Finanzierung Ihres gemeinsamen Haushaltes, über Anschaffungen und Absicherungen und darüber, was jeder in die Beziehung einbringt.

Auf einer tieferen Ebene kommen Sie möglicherweise mit Existenzängsten, Neid und Geiz in Berührung. All diese Gefühle und auch Geldmangel haben ihre Wurzeln in tief sitzenden Selbstwertzweifeln: "es steht mir nicht zu, ich bin nicht gut genug, ich gehöre nicht zu den Reichen und Schönen dieser Welt". Sprechen Sie darüber und finden Sie gemeinsam heraus, welche Glaubenssätze Sie haben und verändern möchten, welche Werte Ihnen zutiefst wichtig sind, und

ersetzen Sie Ihre Gedanken an Mangel und Ungenügen durch positive, aufbauende Gedanken an Wohlhabenheit - in jeder Hinsicht. Machen Sie sich zusammen bewußt, welchen Reichtum, auf welcher Ebene auch immer, Sie jetzt schon haben und miteinander teilen können.



Freundschaft, Liebe und Erotik - Venus und Mars

Venus und Mars sind das klassische Liebespaar. Sie symbolisieren die erotische Anziehungskraft zwischen dem weiblichen und dem männlichen Pol und natürlich auch den Kampf der Geschlechter.

Mars ergreift Initiative, setzt seine Impulse in die Tat um. Er will seinen Willen durchsetzen, Widerstände überwinden, kämpfen, erobern. Er will sich stark, potent, mutig und tapfer erleben. Er ist der jugendliche Held, der seiner Schönen mit Stolz den Hof macht und sie gegen mögliche Feinde verteidigt.

Diese Spiel kann in allen Nuancen gespielt werden, je nach Naturell und Temperament. Der eine liebt den feurigen, dramatischen Auftritt, ein anderer wartet eher ab und geht planvoll auf sein Ziel zu. Wieder ein anderer mag es cool, lässig oder elegant, und schließlich mag jemand fürsorglich, leidenschaftlich oder träumerisch seine Avancen machen.

Trotz aller Kraft ist der Mars sehr verletzlich und braucht kluge Behandlung, die sein Ungestüm mäßigt, aber nicht bricht. Das kann die zu ihm passende **Venus** hervorragend.

Die **Venus** ist empfänglich für die Werbung des Mars, doch ist sie keineswegs passiv. Sie begnügt sich nicht damit, das Taschentuch fallen zu lassen und mit einem Augenaufschlag zu locken, sondern sie ist eine aktive Gestalterin der Beziehung. Sie nimmt die marsischen Impulse auf und kultiviert sie, gibt ihnen eine Form und einen Spielraum. Durch ihren Sinn für Schönheit, Ausgewogenheit und Frieden, ihre Fairneß und Kompromißbereitschaft balanciert sie die Energien und schafft immer wieder eine neue Harmonieebene.

Beide Pole, der männliche und der weibliche, sind sich ebenbürtig, brauchen einander und stehen in einem dynamischen Gleichgewicht zueinander, jeder trägt seinen Teil zu einer gelungenen Beziehung bei. Die Anziehungskraft der **Venus** erweckt das Begehren, die Potenz des Mars. Und das Begehren des Mars erweckt die Anziehungskraft und Schönheit der Venus. Dieser Prozeß kann gleichzeitig stattfinden, dann schlägt die Liebe ein wie ein Blitz. Oder es kann zeitlich versetzt geschehen, erst fängt der eine Pol Feuer, und dann entzündet sich der andere daran.

Jeder Mensch hat beide Pole - **Venus** und Mars - in sich, und eine Frau ist erst richtig Frau, wenn sie auch ihre männliche Seite zum Ausdruck bringt. Ebenso rundet den Mann seine innere Weiblichkeit erst zum richtigen Manne ab.

In einer Beziehung zweier Menschen kommen 4 Kombinationen beider Pole zum Tragen:

- Die **Venus** von Partner 1 und der Mars von Partner 2
- Der Mars von Partner 1 und die **Venus** von Partner 2

Diese Kombinationen drücken die erotische Anziehung aus. Keineswegs muß der Mann immer den ersten Schritt tun, viele Männer lassen sich gern erobern, und die dazu passenden Frauen lieben es, die Initiative zu ergreifen.

- Die Venus von Partner 1 und die Venus von Partner 2

Dieses Verhältnis der weiblichen Kräfte in beiden Menschen steht für Liebe, Verständnis, harmonischer Ausgleich, Kompromißbereitschaft und Freundschaft.

- Der Mars von Partner 1 und der Mars von Partner 2

Das Verhältnis der beiden männlichen Pole zueinander steht für Initiative, Mut, Entschiedenheit, Handlungsfähigkeit, Durchsetzungskraft und Konkurrenzverhalten.

Diese vierfache Dynamik in einer Liebesbeziehung spiegelt sich auf 3 Ebenen:

- körperlich-sinnliche Liebe
- geistig-seelische Liebe
- spirituelle Liebe.

Zusammen ergeben sie eine harmonische, vollständige Einheit und höchste Befriedigung, wenn jeder seinen Teil dazu beiträgt. Eine gute Beziehung fällt nicht einfach vom Himmel, jeder muß an sich selbst arbeiten und etwas von sich investieren. Selbst in den Märchen müssen immer Aufgaben bewältigt werden, bevor die glückliche Hochzeit stattfindet. Machen Sie es also wie im Märchen, werden Sie zum Helden, zur Prinzessin und lösen Sie die Rätsel. Dann gelangen Sie in den siebten Himmel.



Ihre Harmonisierung der Kommunikation von Jennifer Aniston

Sie, Brad Pitt, öffnen Ihrem Partner, Jennifer Aniston, die Augen für die Schönheit in seiner unmittelbaren Umgebung, ob Sie zusammen durch die Stadt schlendern, Schaufensterdekorationen oder die Auslagen betrachten oder ob Sie im Park spazieren gehen und die grüne, bunte Pracht der Natur genießen. Sie können einen Einkauf zu einem Vergnügen machen. Der Kontakt zu anderen Menschen ist leicht und heiter, vielleicht gewürzt mit erotischem Flair. Ihr Partner nimmt alles wach auf und fühlt sich angenehm angeregt, vielleicht sogar geschmeichelt in Ihrer Gesellschaft. Bei all den kleinen Begegnungen in Geschäften, Cafés, auf der Straße haben Sie die Gabe, Freundlichkeit auszustrahlen, und Sie erhalten sie als Echo zurück. Sie schenken oder bekommen vielleicht ein Lächeln, das noch lange nachhallt. Sie sind einfach in der Lage, den Alltag zu verschönern, und Ihr Partner hat Lust, Ihnen alles Mögliche zu zeigen und sich mitzuteilen.

Ihre Gespräche laufen anmutig und harmonisch, und Ihre Aufmerksamkeit ist auf das Angenehme, Schöne gerichtet. Das könnte Sie dazu verführen, Konflikten und Streitigkeiten aus dem Weg zu gehen. Besser wäre es allerdings, wenn Sie Ihr Talent zu Ausgewogenheit und Harmonie benutzten, um eine faire und gerechte Klärung zu erreichen.



Ihre Impulse für die Kommunikation von Jennifer Aniston

Sie, Brad Pitt, bringen streitbare Energien in die Kommunikation und die Kontakte Ihres Partners, Jennifer Aniston, und setzen Impulse für eine entschiedene Stellungnahme. Ihre Gespräche laufen sicher nicht langweilig ab. Kampflostig provozieren Sie Ihren Partner, sich mit Ihnen über seine Gedanken und Ansichten auseinanderzusetzen. Streitgespräche können sehr konstruktiv sein. Sie diskutieren einfach solange, bis Sie eine gemeinsame Verständnisebene gefunden haben. Daraus entwickeln Sie wieder ganz neue Ideen und probieren etwas Neues aus.

Ihre aktive Kraft bringt Ihren Partner in Bewegung und auf Trab, Sie animieren ihn, etwas zu unternehmen, ins Kino zu gehen, kleine Ausflüge in die Umgebung oder einen Kneipenbummel in der Stadt zu machen und Bekannte zu treffen. Sie hocken nicht einfach stur vor dem Fernseher, sondern machen selbst etwas. Vielleicht joggen Sie durch den Stadtpark oder holen Ihr Mountainbike aus dem Schuppen. Bewegung und Gedankenaustausch müssen bei Ihnen beiden zusammengehen, dann nutzen Sie Ihre gemeinsamen Energien optimal und genießen die Anregung.

Wenn Sie Ihre Aggressivität nicht übertreiben, wird Ihr Partner Ihre Initiative und Ihre Kraft schätzen und bewundern und sie als Ermutigung für sich selbst erleben. Er wiederum kann Ihre Impulsivität durch seine Überlegungen und sein Überlegenheit "zähmen" und Ihnen zu mehr Besonnenheit verhelfen.



Ihre Harmonisierung des emotionalen Bereichs von Brad Pitt

Ihre Anziehungskraft und Ihre harmonische Ausstrahlung, Jennifer Aniston, berühren die tiefsten gefühlsmäßigen Bedürfnisse Ihres Partners, Brad Pitt, nach Schönheit, Innigkeit und Intimität. Sie können ihm das Gefühl geben, zu Hause angekommen zu sein. Vielleicht möchte er Sie gar nicht wieder loslassen.

Dann werden Sie sich behutsam und mit diplomatischem Geschick aus seiner Umarmung lösen, um wieder in Ihre eigene Mitte zu kommen. Sonst erstirbt Ihr Charme, denn er kann sich nur in einem bestimmten Spielraum von Nähe und Distanz entwickeln.

Sie bringen Schönheit und Geschmack in den häuslichen Bereich Ihres Partners und Sie harmonisieren seine innerste Gefühlslage. Sie bringen eine friedliche, liebenswerte, anmutige Atmosphäre ins Haus. Vielleicht haben Sie zusammen Lust, Ihre Wohnung neu zu gestalten als Ausdruck Ihres Wohlbehagens oder aus Lust am Verschönern. Sie genießen es, Ihre gemeinsame Zeit zu Hause zu verbringen. Es ist ein Hort des Behagens und schöner Geborgenheit, und wenn Sie Lust auf Geselligkeit haben, laden Sie Ihre Freunde oder Ihre Familie zu sich ein und gestalten alles mit Geschmack.



Ihre Impulse für die Bewußtseinsweiterung von Brad Pitt

Mit Ihrer direkten, unmittelbaren Handlungsenergie treffen Sie, Jennifer Aniston, bei Ihrem Partner, Brad Pitt, auf Bereiche seines Erlebens und seiner Psyche, die ihm selbst oft unklar und verschleiert sind. Sie wollen mit Ihrer Aktivität dort landen und stoßen wie auf Watte oder auf ausweichendes Verhalten. Die geringe Resonanz Ihres Partners mag Sie frustrieren und wütend machen, ohne daß Sie eigentlich genau wissen, warum. Wenn Sie Ihren Partner auf etwas festnageln wollen, mag er sich entziehen und gar nicht verstehen, was Sie eigentlich von ihm wollen. Er versteckt sich, und Sie scheuchen ihn auf.

Sie dringen in den Bereich ein, der die verdrängten Verhaltensmuster Ihres Partners birgt, und Sie wirbeln Staub auf, bringen Unruhe in die Szene und verunsichern Ihren Partner. Er mag die Neigung haben, sich als Opfer zu fühlen, und an dem Glaubenssatz festhängen, er könne nichts tun. Diese Haltung provoziert Ihren Kampfgeist, denn Sie wissen aus eigener Erfahrung, daß Handeln befreit. Ihre aktivierende Impulse werden von Ihrem Partner möglicherweise nicht besonders bereitwillig aufgenommen, sondern als Bedrohung erlebt.

Für Sie gilt es zu verstehen, daß Sie in äußerst sensible Bereiche Ihres Partners eindringen, die nicht mit der Hau-Ruck-Methode zu bewältigen sind. Sie sind aufgefordert, die feinen Zwischentöne wahrzunehmen und Stück für Stück mehr Klarheit zu erringen. Sie stoßen auf vage Ängste, Resignation, Fluchttendenzen, auf Illusionen, Hoffnungen und subtile Erwartungshaltungen, die aber nicht klar geäußert werden. Sie müssen sich sozusagen im Nebel zurechtfinden.

Wenn Sie sanft und behutsam mit den inneren Welten Ihres Partners umgehen, erlangen Sie sein Vertrauen und können ihm helfen, aus seinen nebulösen Verstrickungen herauszukommen. Ihr Lohn ist seine Hingabe und die Schätze seiner Phantasie, seiner Träume, seiner Visionen, die Sie in eine konkrete Form bringen können.



Individualität und Selbstaussdruck - Sonne

Die **Sonne** in Ihrem eigenen Horoskop symbolisiert Ihren bewußten Willen, die in Ihnen angelegte Persönlichkeit in ihrer einzigartigen Gestalt und Aufgabe schöpferisch zum Ausdruck zu bringen. Sie zeigt, welche Rolle im Lebenstheater Ihrem innersten Wesen und Streben gemäß ist und wie Sie die dazugehörigen Qualitäten entwickeln und wo Sie sie einsetzen können. Wer wollen Sie werden und sein und was wollen Sie dafür tun? Welchen Grad an Selbstbestimmung wollen Sie in Ihrem Leben erreichen?

In einer Partnerschaft stoßen zwei Ichs aufeinander mit ihrem jeweils eigenen Wunsch nach Selbstverwirklichung. Wie ist das Kräfteverhältnis zwischen Ihnen und Ihrem Partner, unterstützen Sie sich gegenseitig in Ihrer Entfaltung oder bremsen Sie sich oder stehen Sie zueinander in Konkurrenz und bekämpfen sich? Wieweit können Sie Ihre Verschiedenheit akzeptieren und fruchtbar nutzen?

Im Partnervergleich aktiviert Ihre Sonne, d.h. Ihre Individualität, bestimmte Lebensbereiche und Aspekte in der Persönlichkeit Ihres Partners, und umgekehrt. Sie geben sich gegenseitig Energie, dort Ihre eigenen Ideen und Vorhaben zu verwirklichen. Sind Sie stark und in Ihrer inneren Kraft gegründet, können Sie auch eine andere starke Persönlichkeit neben sich groß werden lassen, ohne daß Ihnen "ein Zacken aus Ihrer Königskrone fällt". Sie können dann Ihr schöpferisches Potential zusammentun und das Optimum daraus gestalten.



Ihre Individualität belebt die Kommunikation von Jennifer Aniston

Sie, Brad Pitt, regen Ihren Partner, Jennifer Aniston, zum Denken, Reden, vielleicht sogar zum Schreiben an. Ihre kreative Energie fällt in seinen Kommunikationsbereich, und mit jedem Gespräch erzeugen Sie neue Ideen und ermutigen ihn, sie umzusetzen. Sie strahlen eine Energie von selbstverständlicher Kraft aus, die auf Ihren Partner überspringt. So mag er sein sprachliches Talent entdecken und das Selbstbewußtsein entwickeln, es auch nach außen zu tragen. Das kann sich im beruflichen Bereich auswirken oder einfach im Kontakt mit den Menschen seiner unmittelbaren Umgebung. Dazu gehören auch Sie, und Ihr Gedankenaustausch kann sehr kraftvoll und klar sein.

Vielleicht haben Sie auch einfach Lust, zusammen etwas zu unternehmen, auszugehen, Ausstellungen oder Vorträge zu besuchen, kleine Ausflüge in die Umgebung zu machen und neue Eindrücke zu sammeln, die Ihre Kreativität und Ihre Gespräche bereichern. Die Beweglichkeit und Leichtigkeit Ihres Partners lädt Sie zu unterhaltsamen Abwechslungen ein, die Ihre spielerische Ader erwecken. Sie können viel Spaß und Anregung miteinander erleben.



Ihre Individualität belebt die Kommunikation von Brad Pitt

Sie, Jennifer Aniston, regen Ihren Partner, Brad Pitt, zum Denken, Reden, vielleicht sogar zum Schreiben an. Ihre kreative Energie fällt in seinen Kommunikationsbereich, und mit jedem Gespräch erzeugen Sie neue Ideen und ermutigen ihn, sie umzusetzen. Sie strahlen eine Energie von selbstverständlicher Kraft aus, die auf Ihren Partner überspringt. So mag er sein sprachliches Talent entdecken und das Selbstbewußtsein entwickeln, es auch nach außen zu tragen. Das kann sich im beruflichen Bereich auswirken oder einfach im Kontakt mit den Menschen seiner unmittelbaren Umgebung. Dazu gehören auch Sie, und Ihr Gedankenaustausch kann sehr kraftvoll und klar sein.

Vielleicht haben Sie auch einfach Lust, zusammen etwas zu unternehmen, auszugehen, Ausstellungen oder Vorträge zu besuchen, kleine Ausflüge in die Umgebung zu machen und neue Eindrücke zu sammeln, die Ihre Kreativität und Ihre Gespräche bereichern. Die Beweglichkeit und Leichtigkeit Ihres Partners lädt Sie zu unterhaltsamen Abwechslungen ein, die Ihre spielerische Ader erwecken. Sie können viel Spaß und Anregung miteinander erleben.

Abschließende Bemerkungen

Sie haben jetzt einen kleinen Eindruck von den Kräften und der Dynamik bekommen, die zwischen Ihnen und Ihrem Partner wirksam sind. Nehmen Sie die Aussagen, die Sie gelesen haben, als Anregung, nicht als Festlegung. Improvisieren Sie, spüren Sie die Grundenergien, die in jeder Kombination zum Ausdruck kommen, und finden Sie das Ihnen Gemäße heraus.

Wenn diese Texte Sie neugierig gemacht haben, noch tiefer einzusteigen und mehr Details über die Qualitäten und Herausforderungen Ihrer Beziehung kennenzulernen, steht Ihnen eine ausführliche Langversion des Partnervergleichs von 40 - 50 Seiten Text zu jeder Analyse zur Verfügung. Sie finden dort zusätzlich Beschreibungen Ihrer eigenen Wesensanteile und der Ihres Partners und Sie erfahren, wie Ihr "inneres Parlament" von Kräften und Stimmen mit denen Ihres Partners in der Feinabstimmung vernetzt ist. Die Langversion beinhaltet außerdem ein zusätzliches Kapitel über Entwicklungspotential und Überwindung von Hemmungen in Ihrer Partnerschaft. Lassen Sie sich inspirieren und unterstützen in Ihrem Abenteuer "Beziehung". Wir wünschen Ihnen viel Glück und Erfüllung.