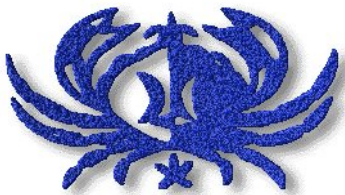


Astrologische Analyse Partnerschaft-Analyse Kurzform

Prinz William

21.06.1982 - 21:03 Uhr WET/S
London



Sonnenzeichen: Krebs
Mondzeichen: Krebs
Aszendent: Schütze

Prinzessin Kate

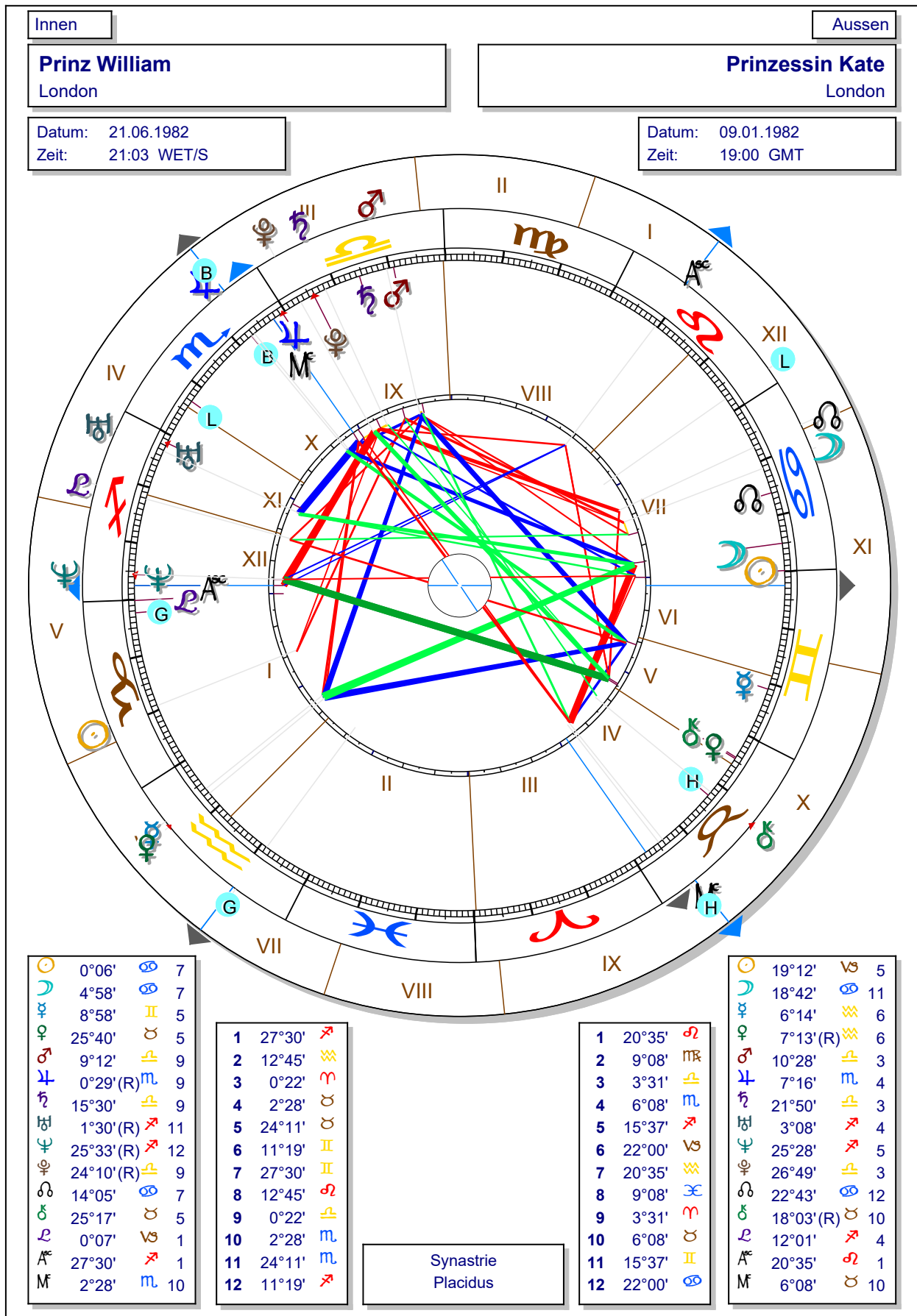
09.01.1982 - 19:00 Uhr GMT
London



Sonnenzeichen: Steinbock
Mondzeichen: Krebs
Aszendent: Löwe

Inhalts- verzeichnis

Deckblatt	1
Inhaltsverzeichnis	2
Horoskopgrafik	3
Aspektgrafik / Daten	4
Einführung in die Partnerschaftsdeutung	5
Gefühle, Bedürfnisse, Wurzeln - Mond	6
Ihr Gespür für die Freiheitswünsche von Prinzessin Kate	6
Ihr Gespür für die Partnererwartung von Prinz William	7
Kommunikation, Ausdruck, Sprache, Information - Merkur	8
Ihr Verständnis für die beruflichen Belange von Prinzessin Kate	9
Ihr Verständnis für die Durchsetzungsart von Prinz William	9
Freundschaft, Liebe und Erotik - Venus und Mars	10
Ihre Attraktivität als Statusgewinn für Prinzessin Kate	11
Ihre Impulse für die Kommunikation von Prinzessin Kate	12
Ihr Ausgleichsvermögen bei der Durchsetzung von Prinz William	12
Ihre Impulse für die Horizonterweiterung von Prinz William	13
Individualität und Selbsta Ausdruck - Sonne	13
Ihre Individualität regt die Freiheit von Prinzessin Kate an	14
Ihre Individualität stärkt die Durchsetzung von Prinz William	15
Abschließende Bemerkungen	15



Prinz William

London

Datum: 21.06.1982
Zeit: 21:03 WET/S

Prinzessin Kate

London

Datum: 09.01.1982
Zeit: 19:00 GMT

Planeten Person 1 (in Haus Person 2)

☉ Sonne	0°06'	♋ Krebs	Haus 11
☾ Mond	4°58'	♋ Krebs	Haus 11
☿ Merkur	8°58'	♊ Zwilling	Haus 10
♀ Venus	25°40'	♉ Stier	Haus 10
♂ Mars	9°12'	♎ Waage	Haus 3
♃ Jupiter	0°29' (R)	♏ Skorpion	Haus 3
♄ Saturn	15°30'	♎ Waage	Haus 3
♅ Uranus	1°30' (R)	♏ Schütze	Haus 4
♆ Neptun	25°33' (R)	♏ Schütze	Haus 5
♇ Pluto	24°10' (R)	♎ Waage	Haus 3
♁ mKnoten	14°05'	♋ Krebs	Haus 11
♄ Chiron	25°17'	♉ Stier	Haus 10
♁ Lilith	0°07'	♑ Steinbock	Haus 5
♈ Aszendent	27°30'	♏ Schütze	Haus 5
♁ Medium Coeli	2°28'	♏ Skorpion	Haus 3

Daten Person 1:

Häuser-Stellungen

1	27°30'	♏	Schütze
2	12°45'	♏	Wassermann
3	0°22'	♏	Widder
4	2°28'	♏	Stier
5	24°11'	♏	Stier
6	11°19'	♏	Zwilling
7	27°30'	♏	Zwilling
8	12°45'	♏	Löwe
9	0°22'	♏	Waage
10	2°28'	♏	Skorpion
11	24°11'	♏	Skorpion
12	11°19'	♏	Schütze

Quadranten

Quadrant 1	1	♏
Quadrant 2	3	♏ ♏ ♏
Quadrant 3	7	☉ ☾ ♂ ♃ ♄ ♅ ♁
Quadrant 4	2	♏ ♏

Elemente

Feuer	2	♏ ♏
Erde	3	♏ ♏ ♏
Luft	4	♏ ♂ ♄ ♅
Wasser	4	☉ ☾ ♃ ♄ ♅

Qualitäten

Kardinal	7	☉ ☾ ♂ ♄ ♅ ♁ ♁
Fix	3	♏ ♃ ♏
Flexibel	3	♏ ♏ ♏

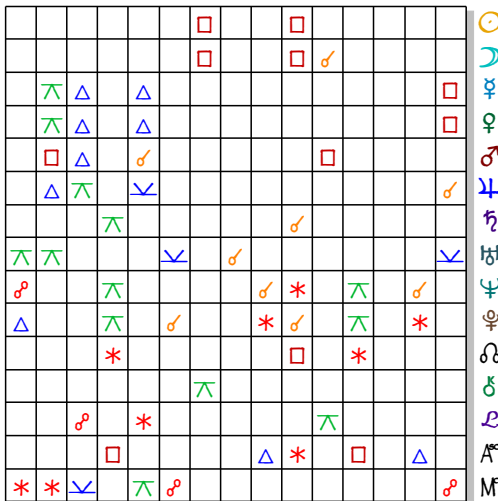
Männlich / Weiblich

Männlich	6	♏ ♂ ♄ ♅ ♁ ♁
Weiblich	7	☉ ☾ ♏ ♃ ♄ ♅ ♁

Aspekte Person 1 nach Person 2

♏ ♏	+0°05'	♏ ♏ ♏	+0°11'	♏ ♏ ♏	+0°12'
♁ ♁	+0°40'	♁ ♁ ♁	+0°42'	♏ ♏ ♏	+1°09'
☾ *	+1°10'	♏ ♂ ♂	+1°16'	☾ ♏ ♏	+1°16'
♏ *	+1°16'	♏ ♏ ♏	+1°18'	♏ ♁ ♁	+1°27'
♏ ♂	+1°30'	♏ ♏ ♏	+1°32'	♏ ♏ ♏	+1°38'
♏ ♏	+1°42'	♏ ♏ ♏	+1°45'	☾ ♏ ♏	+1°50'
♏ ♏	+1°56'	♏ ♏ ♏	+1°59'	♁ ♏ ♏	+2°03'
♁ ♏	+2°04'	☾ ♏ ♏	+2°15'	☾ ♏ ♏	+2°18'
♏ ♏	+2°19'	♏ ♏ ♏	+2°33'	♏ * ♁	+2°34'
♏ ♏	+2°38'	♏ ♏ ♏	+2°39'	♏ ♏ ♏	+2°44'
♏ * ♏	+2°49'	♏ ♏ ♏	+2°50'	♏ * ♏	+2°57'
♏ ♏ ♏	+2°58'	☉ ♏ ♏	+3°01'	♏ ♏ ♏	+3°03'
♏ ♏ ♏	+3°04'	♏ ♏ ♏	+3°11'	☉ ♏ ♏	+3°17'
♏ * ♁	+3°35'	♁ ♏ ♏	+3°37'	♏ ♏ ♏	+3°40'

☉ ☾ ♏ ♏ ♂ ♃ ♄ ♅ ♁ ♁ ♏ ♏ ♏ ♁ ♁



Legende

♏	Konjunktion	☉	Sonne	♏	Widder
♁	Halbsextil	☾	Mond	♉	Stier
♁	Halbquadrat	☿	Merkur	♊	Zwilling
*	Sextil	♀	Venus	♋	Krebs
♁	Quintil	♂	Mars	♌	Löwe
♁	Quadrat	♃	Jupiter	♍	Jungfrau
♁	Trigon	♄	Saturn	♎	Waage
♁	Sesquiquadrat	♅	Uranus	♏	Skorpion
♁	Biquintil	♆	Neptun	♏	Schütze
♁	Quincunx	♇	Pluto	♏	Steinbock
♁	Opposition	♁	mKnoten	♏	Wassermann
		♁	Chiron	♏	Fische
		♁	Lilith		
		♁	Aszendent		
		♁	Medium Coeli		

Einführung in die Partnerschaftsdeutung

Sie und Ihr Partner sind jeweils eine Welt für sich mit ihrer ureigenen Dynamik, symbolisch dargestellt in Ihren persönlichen Horoskop. Treffen Sie nun aufeinander, beeinflussen Sie sich gegenseitig auf vielfältige Weise und erschaffen eine neue, gemeinsame Welt mit anderen Gewichtungen als Sie für sich allein erlebt haben. Sie können sich gegenseitig Wesenszüge und Verhaltensweisen bewußt machen, die Ihnen allein vielleicht nicht so deutlich sind. Sie berühren sich an Punkten, die problematisch und schmerzhaft sein können, und Sie erwecken in sich Qualitäten und Talente, die Ihr Verständnis von sich erweitern und Ihr Leben reicher machen.

In der folgenden Kurzfassung Ihrer Partnerschaftsdeutung werden einige grundlegende Wechselwirkungen zwischen Ihren beiden Einzelhoroskop dargestellt. Sie stellt einen kleinen Ausschnitt aus den vielfältigen Aspekten dar, die zwischen Ihnen wirken.

Wenn Sie sich Ihr eigenes Horoskop so über dem Ihres Partners liegend vorstellen, daß die Tierkreiszeichen übereinstimmen, fallen Ihre Planeten jeweils in ein bestimmtes Haus Ihres Partners. Und ebenso ist es umgekehrt, die Planeten Ihres Partners fallen in bestimmte Häuser Ihres eigenen Horoskop.

Ihre Sonne steht zum Beispiel in Ihrem 10. Haus in der Waage. Bei Ihrem Partner liegt die Waage im 4. Haus seines Horoskop, also fällt Ihre Sonne in sein 4. Haus und aktiviert dort die entsprechenden Themen, die auch auf Sie zurückwirken. Die Sonne Ihres Partners wiederum steht in seinem 9. Haus im Wassermann und fällt in Ihr 3. Haus, in dem das Wassermann-Zeichen bei Ihnen liegt. Die nachfolgenden Deutungstexte beschreiben entsprechend die wechselseitigen Wirkungen aller Planeten auf die jeweiligen Häuser zwischen Ihnen und geben Ihnen einen Eindruck davon, wie Sie aufeinander Einfluß nehmen.

Die Kurzanalyse Ihrer Partnerschaft ist in 4 Themenbereiche unterteilt, so daß Sie einen Überblick über die Ebenen bekommen, auf denen Ihre Beziehung wirksam ist.

1. Die Gefühlsebene, symbolisiert durch den Mond - sich wohl fühlen, vertraut, geborgen miteinander sein als Basis für die Beziehung.
2. Die Verständigungsebene, symbolisiert durch den Merkur - miteinander sprechen, sich ausdrücken, Mißverständnisse klären, sich verständigen.
3. Die Ebene der gegenseitigen Anziehung, symbolisiert durch Venus und Mars - Liebe, Erotik, Harmonie und Kampf, Kompromißbereitschaft und Durchsetzung.
4. Die Ebene des schöpferischen Selbstausdrucks, symbolisiert durch die Sonne - Kreativität und Individualität in der Beziehung, Darstellung der eigenen Persönlichkeit innerhalb der Beziehung.

Eine Anmerkung zum Begriff "Partner": Der Einfachheit halber und um den Text übersichtlich zu halten, wurde die männliche Form "Partner" gewählt, egal ob es sich um eine Frau oder einen Mann beim Partner handelt. Die angesprochenen Frauen mögen Nachsicht üben.



Gefühle, Bedürfnisse, Wurzeln - Mond

Die Stellung des Mondes in Ihrem Horoskop zeigt Ihnen Ihre ureigene, subjektive Gefühlswelt mit allen Hemmungen, Ängsten, Ausweichmanövern, Bedürfnissen, Sehnsüchten, die aus frühen Prägungen herrühren, und mit allem Reichtum an nährenden Gefühlen, die Sie zu geben haben. Alle Gefühle sind erlaubt, sie gehören zu Ihnen wie Ihr Herz und Ihre Hände, und sie zeigen Ihnen den Weg zur Quelle Ihres Lebendigseins. Durch genaues Hinspüren finden Sie heraus, was Sie wirklich brauchen, um sich wohl, zufrieden, sicher und gestillt zu fühlen.

Wut führt Sie zu Ihrer Durchsetzungskraft, leidenschaftlich erleben Sie Ihre Vitalität und Ihren eigenen Willen. Sie können handeln und für sich selbst sorgen.

Tränen befreien Sie von altem, tief und lange zurückgehaltenem Schmerz, und Sie erleben durch das Loslassen, wie Sie zutiefst heil und lebendig sind, geborgen im Leben.

Liebe lässt Ihren Trotz und Ihren Stolz dahinschmelzen. Sie öffnen sich und erfahren, geliebt und angenommen, gehalten und genährt zu sein. Aus Ihnen strömt die Lust zu geben, und Sie fühlen sich unendlich reich und glücklich.

Ihr Partner löst bewusste und unbewusste Gefühle in Ihnen aus, angenehme und weniger angenehme, deren Wurzeln oft weit zurück in die Kindheit reichen. Und ebenso lösen auch Sie solche Muster in ihm aus. Je klarer und deutlicher Sie beide Ihre Gefühle und Bedürfnisse ausdrücken, desto mehr ermöglichen Sie sich gegenseitig, sich das zu geben, was Sie jeweils brauchen, und umso wohler, geborgener und freier fühlen Sie sich miteinander.

Die Beziehung der Monde beider Partner zueinander zeigt die Stimmigkeit oder Unstimmigkeit der gefühlsmäßigen Basis, auf der die Beziehung ruht, und woran Sie gemeinsam arbeiten können und sollten, um sich persönlich vollständig und in sich geborgen zu fühlen.



Ihr Gespür für die Freiheitswünsche von Prinzessin Kate

Für Sie, Prinz William, ist Freundschaft eine wichtige Größe in Ihrer Beziehung mit Ihrem Partner, Prinzessin Kate. Sie gibt Ihnen einen großzügigen Rahmen für Geborgenheit. Wenn Ihre "Liebesgeschichte" Ihnen einmal zu eng und ein wenig stickig wird, haben Sie das Bedürfnis, auf Abstand zu gehen, ohne den Kontakt abzubrechen. Sie brauchen dann Raum, um sich wieder in Ihrer Mitte zu finden und Ihre Gefühle zu sondieren. Durch Ihr Bedürfnis öffnen Sie auch Ihrem Partner diese freie Dimension. Sie können Besitzansprüche und Verlustängste loslassen und sich unabhängig

und frei miteinander verbunden fühlen. Sie erleben ihn als Ihren Freund und Weggefährten, der geistig und seelisch mit Ihnen verwandt ist. Für Ihr Wohlbefinden brauchen Sie einfach ab und zu etwas Luft zwischen sich, um dann wieder aufeinander zugehen zu können.

Möglicherweise ist Ihr Partner sehr stark auf Distanz eingestellt, und Sie fühlen sich seelisch unterernährt, leiden an mangelnder Gefühlsintimität und Nähe. Äußern Sie Ihre Bedürfnisse und finden Sie eine Balance zwischen Nähe und Distanz.

Zusammen teilen Sie Ihre Freizeit gern mit anderen Freunden. Vielleicht haben Sie Lust, etwas zu kochen und für Gemütlichkeit zu sorgen. Ihre Freunde gehören mit zur Familie und bereichern Ihre Beziehung durch neue, vielleicht ungewöhnliche Anregungen.



Ihr Gespür für die Partnererwartung von Prinz William

Sie, Prinzessin Kate, erleben zusammen ein großes Bedürfnis nach Harmonie in Ihrer Partnerschaft, und Sie tun viel dafür, alles im Lot zu halten, da Sie sehr verletzlich sind. Sehr sensibel spüren Sie, wie Ihr Partner, Prinz William, sich fühlt und was er gerade braucht, ebenso wie feine Anzeichen von Unstimmigkeiten.

Ihre Beziehung ist ein Ort der Geborgenheit für Sie, und seelische Übereinstimmung ist die Nahrung, die Sie für Ihr Wohlbefinden brauchen. Diese Übereinstimmung muß nicht zwangsläufig sanft und milde sein. Wenn Sie ein feuriges oder leidenschaftliches Temperament haben, brauchen Sie diese Qualitäten, um sich mit Ihrem Partner im Gleichklang zu fühlen. Sie fühlen sich dann in Ihrer Grundnatur verstanden und angenommen.

Sie haben Lust, Ihren Partner zu bemuttern, es ihm schön und gemütlich zu machen. Übertreiben Sie es nicht, sonst haben Sie schließlich ein Kind an Ihrer Seite, statt eines erwachsenen Menschen, mit dem Sie auch die erotische Ebene teilen möchten.

Ihr Partner wird möglicherweise einige seiner frühen Erfahrungen mit seiner Mutter auf Sie projizieren und dadurch entsprechende Erwartungshaltungen an Ihr Verhalten haben.

Daraus können Konflikte entstehen, aber Sie können diese Situation auch als Hilfe für Ihren Partner nutzen, ihm die alten Muster bewußt zu machen und ein neues Verhältnis dazu zu gewinnen.



Kommunikation, Ausdruck, Sprache, Information - Merkur

Der **Merkur** in Ihrem Horoskop sagt Ihnen, wie Sie Ihre Umwelt wahrnehmen, wie und worüber Sie nachdenken und sprechen. Alle Eindrücke, die Ihr Interesse und Ihre Neugier erwecken, lösen Gedanken und Verknüpfungen in Ihnen aus, machen Sie wach und kreativ. In Ihrem bevorzugten Interessensbereich haben Sie regelrechte Datenbanken von Informationen in Ihrem Kopf, die Sie schnell abrufen können, wenn Sie auf jemanden treffen, der Ihre Sprache spricht und Ihre Sichtweise teilt. Kommen Sie mit jemandem in Berührung, der Dinge und Situationen aus einem ganz anderen Blickwinkel sieht, können Sie sich entweder gegenseitig ergänzen und dadurch bereichern, oder die Kommunikation läuft sich tot, es fehlt die Resonanz, man bleibt sich fremd. Oder Sie erhitzen sich und geraten heftig aneinander.

Neben der Sprache benutzen Sie auch Ihren Körper als Ausdrucksmittel und teilen sich durch Mimik, Gestik und Körperhaltung anderen Menschen mit. Sie können sich auch ohne Worte verständigen, wie Sie es vielleicht bei Auslandsbesuchen erleben wenn Sie die dortige Sprache nicht sprechen und mit Händen und Füßen reden.

In einer Partnerschaft ist die Kommunikation ein sehr wichtiges Bindeglied, eine wesentliche Brücke der Verständigung zwischen den Partnern, vor allem bezüglich ihrer Unterschiedlichkeit, die zu Mißverständnissen Anlaß geben kann.

So wie Sie selbst hat jeder Mensch seinen ureigenen Bedeutungskatalog zu den Worten, die er benutzt. Sind Sie sich dessen nicht bewußt, erheben Sie Ihre Interpretationen leicht zur Allgemeingültigkeit, was niemals stimmen kann und zu Verständigungsschwierigkeiten führt. Sind Sie sich Ihres besonderen Blickwinkels bewußt, respektieren Sie viel eher, daß jemand dieselbe Sache ganz anders sehen und verstehen kann. Sie entwickeln dann Toleranz und die Geduld, sich selbst für den anderen solange in dessen Sprache zu übersetzen, bis Sie eine Übereinstimmung gefunden haben. Dies ist nicht immer leicht, besonders wenn Gefühle mitspielen und mit dem Verstand zusammenstoßen. Wenn Sie umsichtig, sorgfältig und liebevoll mit der Sprache umgehen, ist sie ein wunderbares Verständigungsmittel zur Klärung, Versöhnung und Heilung von Konflikten.

Die Verbindung zwischen Ihrem **Merkur** und dem Ihres Partners gibt Ihnen einen Einblick, auf welche Weise Sie sich verstehen und worin Ihre Unterschiedlichkeit besteht. **Merkur** ist der Bote, der Mittler, der Vermittler.



Ihr Verständnis für die beruflichen Belange von Prinzessin Kate

Die beruflichen Ziele Ihres Partners, Prinz William, und seine Stellung in der Gesellschaft sind wichtige Gesprächsthemen in Ihrer Partnerschaft. Sie, Prinzessin Kate, sprechen Dinge an, die Sie als Außenstehende(r) wahrnehmen und machen ihm dadurch Aspekte seiner beruflichen Entwicklung bewußt, die er bisher möglicherweise nicht so gesehen hat. Sie können ihm neue Facetten aufzeigen, und Ihr Partner kann Sie darin unterstützen, zielgerichtete Strukturen in Ihr Denken und in Ihr Leben zu bringen.

Sie sprechen gern über gesellschaftliche Fragen, über Politik und die Entwicklung der Weltlage. Sie informieren sich und Ihren Partner darüber, was Fachleute dazu meinen und schreiben, und Sie erkennen, nach welchen Maßstäben und Normen Ihr Partner sich richtet, wie er seine spezielle Rolle im Gemeinschaftgefüge sieht. Verantwortung und Verpflichtung sind Ihnen wichtige Eckpunkte. Fühlen Sie sich den herrschenden, gesellschaftlichen Vorstellungen - in welchem Bereich auch immer - verpflichtet oder wollen Sie sich im Gegenteil von alten Zöpfen befreien - die Reaktion darauf hängt ganz von Ihrem Naturell, Ihrer Prägung und davon ab, ob Sie mit der Gedankenwelt Ihres Partners übereinstimmen. Ist es so, läuft die Kommunikation harmonisch. Sind Ihre Ansichten sehr unterschiedlich, werden um Ihre Meinungen Streitgespräche geführt.



Ihr Verständnis für die Durchsetzungsart von Prinz William

Wie Sie, Prinzessin Kate, denken, sprechen, Kontakt aufnehmen, entspricht der Art, wie Ihr Partner, Prinz William seine Persönlichkeit einbringt und sich darstellt. Sie verstehen sein Auftreten, und er gibt Ihnen Ermutigung und Durchsetzungskraft in Ihrer Art, sich mitzuteilen. Dieser gegenseitige Einfluß hängt ganz von Ihrem Temperament ab. Sind Sie eher feurig und direkt, verstärken Sie diese Qualität miteinander, und es kann auch durchaus einmal heftig zugehen. Sind Sie abwägend und diplomatisch veranlagt, werden Sie sehr verständnisvoll und vorsichtig miteinander umgehen und aggressive Auseinandersetzungen zu meiden versuchen. Sind Sie sachlich und konkret in Ihrer Denkweise, werden Sie über die praktischen Dinge des Lebens reden und sie gut organisiert in Angriff nehmen. Ist Ihr Umgang mit Menschen und Situationen eher gefühlsmäßig gestimmt, spüren Sie sehr gut die tieferen Motivationen, die dem Verhalten Ihres Partners zugrunde liegen. Sie sind sowohl einfühlsam im Umgang miteinander, als auch sehr empfindlich und verletzlich.



Freundschaft, Liebe und Erotik - Venus und Mars

Venus und Mars sind das klassische Liebespaar. Sie symbolisieren die erotische Anziehungskraft zwischen dem weiblichen und dem männlichen Pol und natürlich auch den Kampf der Geschlechter.

Mars ergreift Initiative, setzt seine Impulse in die Tat um. Er will seinen Willen durchsetzen, Widerstände überwinden, kämpfen, erobern. Er will sich stark, potent, mutig und tapfer erleben. Er ist der jugendliche Held, der seiner Schönen mit Stolz den Hof macht und sie gegen mögliche Feinde verteidigt.

Diese Spiel kann in allen Nuancen gespielt werden, je nach Naturell und Temperament. Der eine liebt den feurigen, dramatischen Auftritt, ein anderer wartet eher ab und geht planvoll auf sein Ziel zu. Wieder ein anderer mag es cool, lässig oder elegant, und schließlich mag jemand fürsorglich, leidenschaftlich oder träumerisch seine Avancen machen.

Trotz aller Kraft ist der Mars sehr verletzlich und braucht kluge Behandlung, die sein Ungestüm mäßigt, aber nicht bricht. Das kann die zu ihm passende **Venus** hervorragend.

Die **Venus** ist empfänglich für die Werbung des Mars, doch ist sie keineswegs passiv. Sie begnügt sich nicht damit, das Taschentuch fallen zu lassen und mit einem Augenaufschlag zu locken, sondern sie ist eine aktive Gestalterin der Beziehung. Sie nimmt die marsischen Impulse auf und kultiviert sie, gibt ihnen eine Form und einen Spielraum. Durch ihren Sinn für Schönheit, Ausgewogenheit und Frieden, ihre Fairneß und Kompromißbereitschaft balanciert sie die Energien und schafft immer wieder eine neue Harmonieebene.

Beide Pole, der männliche und der weibliche, sind sich ebenbürtig, brauchen einander und stehen in einem dynamischen Gleichgewicht zueinander, jeder trägt seinen Teil zu einer gelungenen Beziehung bei. Die Anziehungskraft der **Venus** erweckt das Begehren, die Potenz des Mars. Und das Begehren des Mars erweckt die Anziehungskraft und Schönheit der Venus. Dieser Prozeß kann gleichzeitig stattfinden, dann schlägt die Liebe ein wie ein Blitz. Oder es kann zeitlich versetzt geschehen, erst fängt der eine Pol Feuer, und dann entzündet sich der andere daran.

Jeder Mensch hat beide Pole - **Venus** und Mars - in sich, und eine Frau ist erst richtig Frau, wenn sie auch ihre männliche Seite zum Ausdruck bringt. Ebenso rundet den Mann seine innere Weiblichkeit erst zum richtigen Manne ab.

In einer Beziehung zweier Menschen kommen 4 Kombinationen beider Pole zum Tragen:

- Die **Venus** von Partner 1 und der Mars von Partner 2
- Der Mars von Partner 1 und die **Venus** von Partner 2

Diese Kombinationen drücken die erotische Anziehung aus. Keineswegs muß der Mann immer den ersten Schritt tun, viele Männer lassen sich gern erobern, und die dazu passenden Frauen lieben es, die Initiative zu ergreifen.

- Die **Venus** von Partner 1 und die **Venus** von Partner 2

Dieses Verhältnis der weiblichen Kräfte in beiden Menschen steht für Liebe, Verständnis, harmonischer Ausgleich, Kompromißbereitschaft und Freundschaft.

- Der Mars von Partner 1 und der Mars von Partner 2

Das Verhältnis der beiden männlichen Pole zueinander steht für Initiative, Mut, Entschiedenheit, Handlungsfähigkeit, Durchsetzungskraft und Konkurrenzverhalten.

Diese vierfache Dynamik in einer Liebesbeziehung spiegelt sich auf 3 Ebenen:

- körperlich-sinnliche Liebe
- geistig-seelische Liebe
- spirituelle Liebe.

Zusammen ergeben sie eine harmonische, vollständige Einheit und höchste Befriedigung, wenn jeder seinen Teil dazu beiträgt. Eine gute Beziehung fällt nicht einfach vom Himmel, jeder muß an sich selbst arbeiten und etwas von sich investieren. Selbst in den Märchen müssen immer Aufgaben bewältigt werden, bevor die glückliche Hochzeit stattfindet. Machen Sie es also wie im Märchen, werden Sie zum Helden, zur Prinzessin und lösen Sie die Rätsel. Dann gelangen Sie in den siebten Himmel.



Ihre Attraktivität als Statusgewinn für Prinzessin Kate

Sie, Prinz William, bieten Ihrem Partner, Prinzessin Kate, die Erfahrung, wie angenehm und gewinnbringend es für ihn sein kann, Freundlichkeit und Charme im beruflichen Bereich zu entfalten. Ob er nun der Boß oder angestellt ist, ein heiteres Gemüt und eine harmonische Ausstrahlung erleichtern den Zugang zu anderen Menschen und laden geschäftlichen Erfolg ein.

Ist Ihr Partner sehr ehrgeizig und übermäßig konzentriert auf seine Karriere oder sehr an gesellschaftliche Normen gebunden, könnte er in den Zwiespalt geraten, einerseits Ihrer Anziehungskraft erliegen zu wollen und dann Schuldgefühle gegenüber seinen Pflichten zu entwickeln oder andererseits sich von Ihrem Angebot nicht ablenken zu lassen und den Mangel an Lust mit zusammengebissenen Zähnen zu ertragen.

Das Pflichtbewußtsein Ihres Partners und seine Fähigkeit, die Arbeitszeit effektiv zu strukturieren, kann Ihnen wiederum klar machen, daß Charme allein nicht ausreicht. Für beruflichen Erfolg braucht es auch Sachkompetenz und konsequenten Arbeitseinsatz. Ihre gemeinsame Chance besteht hier in einer ausgewogenen Balance zwischen Lust und Pflicht, alles zu seiner Zeit.

Vielleicht haben Sie auch die Idee, gemeinsam zu arbeiten, ein Geschäft aufzumachen, das sich um schöne Dinge und Beziehungen zu Menschen dreht. So könnten Sie Liebe und Arbeit verbinden.



Ihre Impulse für die Kommunikation von Prinzessin Kate

Sie, Prinz William, bringen streitbare Energien in die Kommunikation und die Kontakte Ihres Partners, Prinzessin Kate, und setzen Impulse für eine entschiedene Stellungnahme. Ihre Gespräche laufen sicher nicht langweilig ab. Kampflustig provozieren Sie Ihren Partner, sich mit Ihnen über seine Gedanken und Ansichten auseinanderzusetzen. Streitgespräche können sehr konstruktiv sein. Sie diskutieren einfach solange, bis Sie eine gemeinsame Verständnisebene gefunden haben. Daraus entwickeln Sie wieder ganz neue Ideen und probieren etwas Neues aus.

Ihre aktive Kraft bringt Ihren Partner in Bewegung und auf Trab, Sie animieren ihn, etwas zu unternehmen, ins Kino zu gehen, kleine Ausflüge in die Umgebung oder einen Kneipenbummel in der Stadt zu machen und Bekannte zu treffen. Sie hocken nicht einfach stur vor dem Fernseher, sondern machen selbst etwas. Vielleicht joggen Sie durch den Stadtpark oder holen Ihr Mountainbike aus dem Schuppen. Bewegung und Gedankenaustausch müssen bei Ihnen beiden zusammengehen, dann nutzen Sie Ihre gemeinsamen Energien optimal und genießen die Anregung.

Wenn Sie Ihre Aggressivität nicht übertreiben, wird Ihr Partner Ihre Initiative und Ihre Kraft schätzen und bewundern und sie als Ermutigung für sich selbst erleben. Er wiederum kann Ihre Impulsivität durch seine Überlegungen und sein Überlegenheit "zähmen" und Ihnen zu mehr Besonnenheit verhelfen.



Ihr Ausgleichsvermögen bei der Durchsetzung von Prinz William

Sie, Prinzessin Kate, locken Ihren Partner, Prinz William, mit Charme aus der Reserve und laden ihn zu einem freundlichen, mit Erotik gewürzten Kontakt ein. Ihr Gespür für Ausgewogenheit mildert seine aggressiven Impulse, ohne die darin wurzelnde vitale Kraft zu bremsen. Sie lassen ihn sich stark fühlen, und sind es selbst auf Ihre Weise auch.

Haben Sie ein feuriges Temperament, blitzt und funkt vitale Energie und Lebenslust zwischen Ihnen. Sie möchten etwas zusammen aushecken. Gehören Sie zum ruhigen, besonnenen, erdhaften Typus, fließt die Energie langsamer und zurückhaltender. Sie genießen Ihr Zusammentreffen ohne Hast, es ist einfach angenehm. Ist Ihre Betonung geistig-intellektuell, begegnen Sie sich kultiviert, geschmackvoll, geistreich und vielleicht ein bißchen kühl. Steht die Gefühlsebene im Vordergrund, entsteht ein warmer Anziehungsstrom von gegenseitigem Verstehen.

Ihr Partner aktiviert Sie, Ihre Vorstellungen von Beziehung umzusetzen und zu gestalten. Sie wiederum zeigen Ihrem Partner, wie er seine Durchsetzungsart, sein Auftreten harmonisieren kann, indem er die Wirkung seines Verhaltens auf andere zunächst im Spiegel Ihrer Reaktion sieht. Da Sie ihm wichtig sind, liegt ihm an einer guten Resonanz, und so wird er vielleicht insgesamt sein Verhalten ändern wollen.



Ihre Impulse für die Horizonterweiterung von Prinz William

Sie, Prinzessin Kate, fordern Ihren Partner, Prinz William, heraus, entschiedene Stellung zu beziehen und gemäß seinen Überzeugungen und geistigen Idealen zu handeln. Sie bringen kämpferische Energie in sein Glaubensgebäude und seine Weltanschauung. Vielleicht erwacht auch Ihr Missionarseifer, und Sie fechten Ihre Position aus. Ist einer von Ihnen oder sind Sie beide rechthaberisch, werden Sie miteinander um die Wahrheit streiten und den anderen von Ihrem eigenen Standpunkt überzeugen wollen. Sind Sie bereit, Toleranz zu üben und sich neuen Erfahrungen und Erkenntnissen zu stellen, können Sie diese aktive Energie nutzen, um gemeinsam Ihren Horizont zu erweitern. Sie kämpfen dann nicht gegeneinander, sondern richten Ihre Kräfte auf ein gemeinsames Ziel. Sie lassen nicht locker und setzen sich immer wieder damit auseinander, was für Sie Wahrheit ist, welchen Sinn Sie im Leben suchen und was die Ereignisse in Ihrem Leben bedeuten.

Wenn Sie Lust auf Reisen haben, werden Sie die Initiative ergreifen und zu vielen Aktivitäten anregen. Lieben Sie die Natur und mögen Sie sich gern darin bewegen, machen Sie vielleicht lange Wanderungen, besteigen Berge oder buchen einen Segeltörn. Wenn Ihr Partner die gleichen Vorlieben hat, werden Sie sich zusammen sehr vital fühlen und sich von der Energie des Abenteurers begeistern lassen.



Individualität und Selbstausdruck - Sonne

Die Sonne in Ihrem eigenen Horoskop symbolisiert Ihren bewussten Willen, die in Ihnen angelegte Persönlichkeit in ihrer einzigartigen Gestalt und Aufgabe schöpferisch zum Ausdruck zu bringen. Sie zeigt, welche Rolle im Lebenstheater Ihrem innersten Wesen und Streben gemäß ist und wie Sie die dazugehörigen Qualitäten entwickeln und wo Sie sie einsetzen können. Wer wollen Sie werden und sein und was wollen Sie dafür tun? Welchen Grad an Selbstbestimmung wollen Sie in Ihrem Leben erreichen?

In einer Partnerschaft stoßen zwei Ichs aufeinander mit ihrem jeweils eigenen Wunsch nach Selbstverwirklichung. Wie ist das Kräfteverhältnis zwischen Ihnen und Ihrem Partner, unterstützen Sie sich gegenseitig in Ihrer Entfaltung oder bremsen Sie sich oder stehen Sie zueinander in Konkurrenz und bekämpfen sich? Wieweit können Sie Ihre Verschiedenheit akzeptieren und fruchtbar nutzen?

Im Partnervergleich aktiviert Ihre Sonne, d.h. Ihre Individualität, bestimmte Lebensbereiche und Aspekte in der Persönlichkeit Ihres Partners, und umgekehrt. Sie geben sich gegenseitig Energie, dort Ihre eigenen Ideen und Vorhaben zu verwirklichen. Sind Sie stark und in Ihrer inneren Kraft gegründet, können Sie auch eine andere starke Persönlichkeit neben sich groß werden lassen, ohne daß Ihnen "ein Zacken aus Ihrer Königskrone fällt". Sie können dann Ihr schöpferisches Potential zusammentun und das Optimum daraus gestalten.



Ihre Individualität regt die Freiheit von Prinzessin Kate an

Sie, Prinz William, erhellen in Ihrem Partner, Prinzessin Kate, die Ebene von Freundschaft, die Toleranz und Weite in die Partnerschaft bringt und Verständnis schafft für den Wechsel von Nähe- und Distanzbedürfnis des Einzelnen. Sie eröffnen Ihrem Partner seinen eigenen Raum von Freiheit, den er zum Ausdruck seiner Individualität braucht. Sie regen ihn an zu entdecken, wie diese Freiheit für ihn aussieht und wie er sie gestalten kann. Sie gönnen sich gegenseitig Freiräume in Ihrem Leben, jeder hat Platz zum Atmen und kann auch seine eigenen Pirouetten drehen.

Erlauben Sie sich ein bißchen Verrücktheit in Ihrer Beziehung, verrücken Sie Ihre Rollen, tauschen Sie sie spielerisch untereinander. Sie können die Enge der üblichen Abhängigkeiten aufbrechen. Durch Ihre Bereitschaft, für Ihr Freiheitsideal immer wieder "Umbauten" in sich und Ihrer Beziehung vorzunehmen, brechen Sie die Enge früherer Abhängigkeiten auf.

Sie integrieren Ihren Partner in den Kreis Ihrer Freunde, und obwohl Sie deutlich zusammengehören, treten Sie als eigenständige, gleichberechtigte Persönlichkeiten auf, die unabhängig vom anderen ihre eigenen Beziehungen zu anderen aufbauen. Zusammen entwickeln Sie neue, zukunftsweisende Ideen für ein anregendes und lebendiges Miteinandersein. Sie entwickeln Gruppenprojekte, Netzwerke, in die die verschiedensten Menschen eingebunden sind, sei es im privaten oder im beruflichen Bereich, und jeder bringt seine persönlichen Fähigkeiten zum Wohle aller ein. Der Rahmen und der Umfang können groß oder klein sein, das spielt keine Rolle, wichtig ist die Grundhaltung.



Ihre Individualität stärkt die Durchsetzung von Prinz William

Das Auftreten und Verhalten Ihres Partners, Prinzessin Kate, drückt unmittelbar aus, was Sie, Prinz William, selbst als Qualität in Ihrem Leben verwirklichen wollen. Sie spüren Wesensverwandtschaft und verstehen sich ausgezeichnet. Ihre Verbindung ist sehr energiegeladen, und Sie stärken sich gegenseitig in Ihrer Tat- und Gestaltungskraft. Sie sind wie ein Kraftwerk, das Ihren Partner auflädt, und Ihr Partner ist wie ein Zündfunke, der die Energie überspringen lässt. Die Natur Ihrer Übereinstimmung kann ganz unterschiedlich sein, je nach Veranlagung und Temperament, sie ist jedoch immer anregend und aktivierend. So können Sie sich zusammen feurig und dynamisch erleben, sich gegenseitig aus der Reserve locken und mit Begeisterung, Kreativität und Schwung neue Projekte beginnen. Oder Sie erleben sich verwandt und gestärkt in Ihrer Bodenständigkeit, Besonnenheit und praktischen Vernunft und stellen etwas Konkretes, Tragfähiges auf die Beine. Oder Sie schwingen sich auf in die luftigen Gefilde des geistigen Austausches und regen sich zu neuen Gedanken, Erkenntnissen und Plänen an. Schließlich kann Ihre Gemeinsamkeit auch im Gefühlsbereich liegen. Sie fließen zusammen, tauchen in die Tiefen und Weiten Ihrer Seelen ein und schaffen sich Geborgenheit und Intimität.

Abschließende Bemerkungen

Sie haben jetzt einen kleinen Eindruck von den Kräften und der Dynamik bekommen, die zwischen Ihnen und Ihrem Partner wirksam sind. Nehmen Sie die Aussagen, die Sie gelesen haben, als Anregung, nicht als Festlegung. Improvisieren Sie, spüren Sie die Grundenergien, die in jeder Kombination zum Ausdruck kommen, und finden Sie das Ihnen Gemäße heraus.

Wenn diese Texte Sie neugierig gemacht haben, noch tiefer einzusteigen und mehr Details über die Qualitäten und Herausforderungen Ihrer Beziehung kennenzulernen, steht Ihnen eine ausführliche Langversion des Partnervergleichs von 40 - 50 Seiten Text zu jeder Analyse zur Verfügung. Sie finden dort zusätzlich Beschreibungen Ihrer eigenen Wesensanteile und der Ihres Partners und Sie erfahren, wie Ihr "inneres Parlament" von Kräften und Stimmen mit denen Ihres Partners in der Feinabstimmung vernetzt ist. Die Langversion beinhaltet außerdem ein zusätzliches Kapitel über Entwicklungspotential und Überwindung von Hemmungen in Ihrer Partnerschaft. Lassen Sie sich inspirieren und unterstützen in Ihrem Abenteuer "Beziehung". Wir wünschen Ihnen viel Glück und Erfüllung.