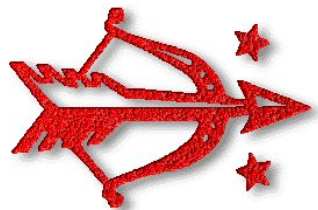


# Astrologische Analyse Partnerschaft-Analyse Kurzform

Brad Pitt  
18.12.1963 - 06:33 Uhr CST  
Shawnee



*Sonnenzeichen: Schütze  
Mondzeichen: Steinbock  
Aszendent: Schütze*

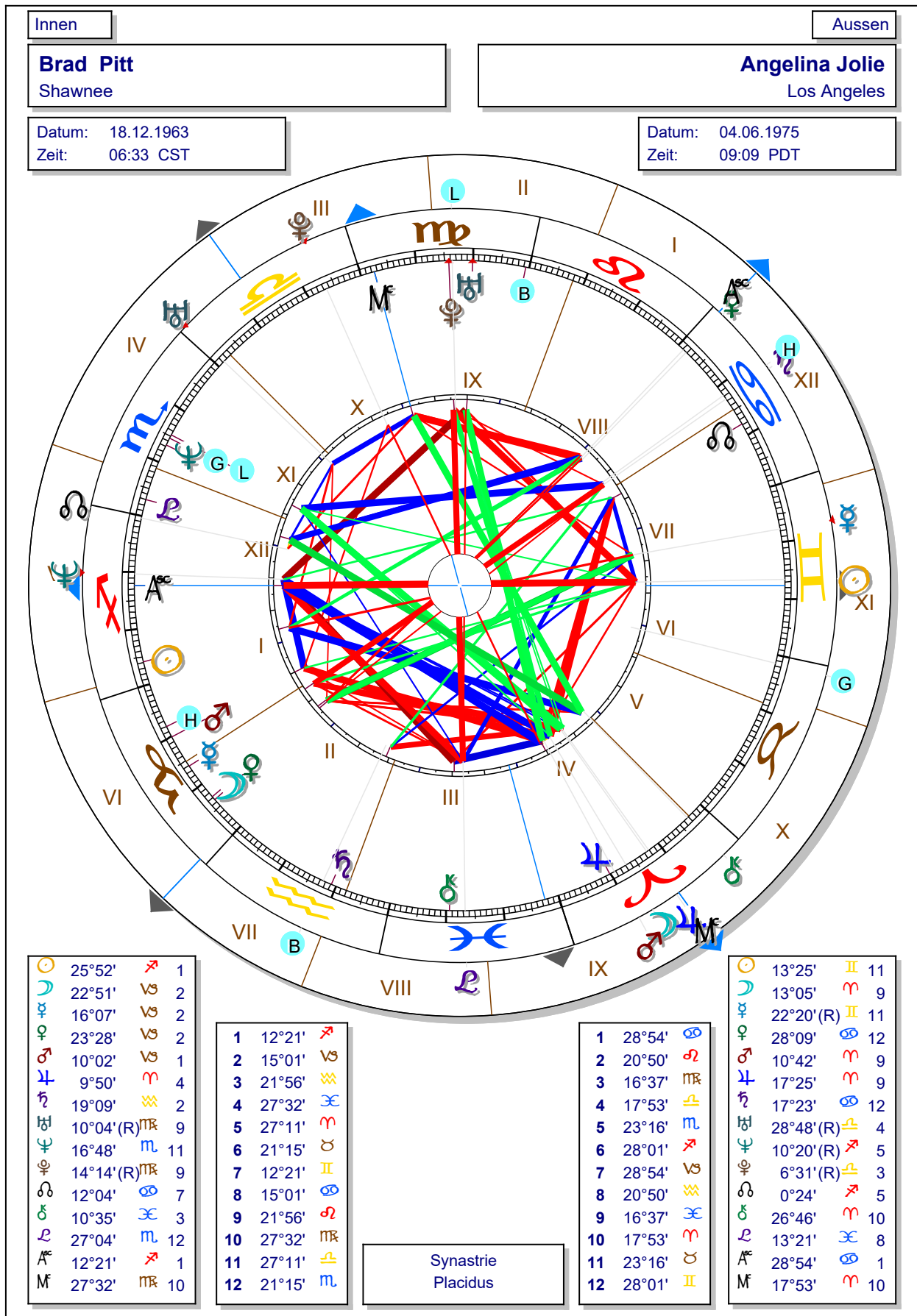
Angelina Jolie  
04.06.1975 - 09:09 Uhr PDT  
Los Angeles



*Sonnenzeichen: Zwilling  
Mondzeichen: Widder  
Aszendent: Krebs*

## Inhalts- verzeichnis

|   |    |
|---|----|
| Deckblatt   | 1  |
| Inhaltsverzeichnis  | 2  |
| Horoskopgrafik  | 3  |
| Aspektgrafik / Daten  | 4  |
| Einführung in die Partnerschaftsdeutung                           | 5  |
| Gefühle, Bedürfnisse, Wurzeln - Mond                              | 6  |
| Ihr Gespür für die Ordnungsbedürfnisse von Angelina Jolie         | 6  |
| Ihr Gespür für die seelische Identität von Brad Pitt              | 7  |
| Kommunikation, Ausdruck, Sprache, Information - Merkur            | 8  |
| Ihr Verständnis für die Alltagspflichten von Angelina Jolie       | 9  |
| Ihr Verständnis für die Partnervorstellung von Brad Pitt          | 9  |
| Freundschaft, Liebe und Erotik - Venus und Mars                   | 10 |
| Ihre Verschönerung der alltäglichen Routine von<br>Angelina Jolie | 11 |
| Ihre Impulse für die Alltagsregelung von Angelina Jolie           | 12 |
| Ihr Anreiz für die Leidenschaftlichkeit von Brad Pitt             | 12 |
| Ihre Impulse für den häuslichen Bereich von Brad Pitt             | 13 |
| Individualität und Selbsta Ausdruck - Sonne                       | 14 |
| Ihre Individualität stärkt die Kreativität von Angelina Jolie     | 14 |
| Ihre Individualität belebt das Partnerbild von Brad Pitt          | 15 |
| Abschließende Bemerkungen   | 15 |



**Brad Pitt**

Shawnee

Datum: 18.12.1963  
Zeit: 06:33 CST

**Angelina Jolie**

Los Angeles

Datum: 04.06.1975  
Zeit: 09:09 PDT

**Planeten Person 1 (in Haus Person 2)**

|                |            |              |         |
|----------------|------------|--------------|---------|
| ☉ Sonne        | 25°52'     | ♏ Schütze    | Haus 5  |
| ☾ Mond         | 22°51'     | ♑ Steinbock  | Haus 6  |
| ☿ Merkur       | 16°07'     | ♑ Steinbock  | Haus 6  |
| ♀ Venus        | 23°28'     | ♑ Steinbock  | Haus 6  |
| ♂ Mars         | 10°02'     | ♑ Steinbock  | Haus 6  |
| ♃ Jupiter      | 9°50'      | ♈ Widder     | Haus 9  |
| ♄ Saturn       | 19°09'     | ♊ Wassermann | Haus 7  |
| ♅ Uranus       | 10°04' (R) | ♍ Jungfrau   | Haus 2  |
| ♆ Neptun       | 16°48'     | ♏ Skorpion   | Haus 4  |
| ♇ Pluto        | 14°14' (R) | ♍ Jungfrau   | Haus 2  |
| ♁ mKnoten      | 12°04'     | ♋ Krebs      | Haus 12 |
| ♄ Chiron       | 10°35'     | ♓ Fische     | Haus 8  |
| ♁ Lilith       | 27°04'     | ♏ Skorpion   | Haus 5  |
| ♈ Aszendent    | 12°21'     | ♏ Schütze    | Haus 5  |
| ♍ Medium Coeli | 27°32'     | ♍ Jungfrau   | Haus 3  |

**Daten Person 1:**

**Häuser-Stellungen**

|    |        |              |
|----|--------|--------------|
| 1  | 12°21' | ♏ Schütze    |
| 2  | 15°01' | ♑ Steinbock  |
| 3  | 21°56' | ♊ Wassermann |
| 4  | 27°32' | ♓ Fische     |
| 5  | 27°11' | ♈ Widder     |
| 6  | 21°15' | ♉ Stier      |
| 7  | 12°21' | ♊ Zwilling   |
| 8  | 15°01' | ♋ Krebs      |
| 9  | 21°56' | ♌ Löwe       |
| 10 | 27°32' | ♍ Jungfrau   |
| 11 | 27°11' | ♎ Waage      |
| 12 | 21°15' | ♏ Skorpion   |

**Quadranten**

|            |   |               |
|------------|---|---------------|
| Quadrant 1 | 7 | ☉ ☾ ♀ ♀ ♂ ♃ ♂ |
| Quadrant 2 | 1 | ♃             |
| Quadrant 3 | 3 | ♄ ♁ ♁         |
| Quadrant 4 | 2 | ♆ ♁           |

**Elemente**

|        |   |             |
|--------|---|-------------|
| Feuer  | 2 | ☉ ♃         |
| Erde   | 6 | ☾ ♀ ♀ ♂ ♄ ♁ |
| Luft   | 1 | ♃           |
| Wasser | 4 | ♆ ♁ ♂ ♁     |

**Qualitäten**

|          |   |             |
|----------|---|-------------|
| Kardinal | 6 | ☾ ♀ ♀ ♂ ♃ ♁ |
| Fix      | 3 | ♃ ♆ ♁       |
| Flexibel | 4 | ☉ ♄ ♁ ♂     |

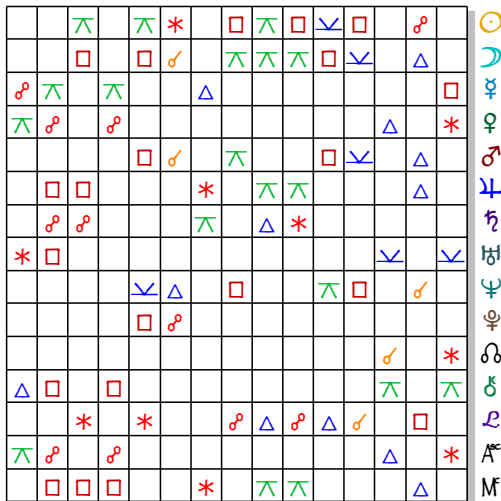
**Männlich / Weiblich**

|          |    |                     |
|----------|----|---------------------|
| Männlich | 3  | ☉ ♃ ♃               |
| Weiblich | 10 | ☾ ♀ ♀ ♂ ♄ ♁ ♁ ♁ ♂ ♁ |

**Aspekte Person 1 nach Person 2**

|       |        |       |        |       |        |
|-------|--------|-------|--------|-------|--------|
| ♄ ♃   | +0°08' | ♄ ♁ ♆ | +0°14' | ♄ ♁ ♆ | +0°16' |
| ♁ ♃   | +0°18' | ♂ ♃ ♆ | +0°19' | ♃ ♁ ♆ | +0°30' |
| ☾ ♃   | +0°31' | ♆ ♃ ♃ | +0°35' | ♄ * ♀ | +0°37' |
| ♆ ♃ ♃ | +0°37' | ♄ ♃ ♂ | +0°38' | ♂ ♁ ♂ | +0°41' |
| ♁ ♃ ♁ | +0°44' | ♄ ♃ ♂ | +0°46' | ♆ ♁ ♂ | +0°48' |
| ♁ ♃ ♁ | +0°52' | ♃ ♂ ♂ | +0°52' | ☉ ♁ ♂ | +0°54' |
| ♁ ♃ ♁ | +1°01' | ♁ ♃ ♁ | +1°01' | ♁ ♃ ♂ | +1°05' |
| ♆ ♃ ♁ | +1°05' | ♁ ♃ ♁ | +1°06' | ♆ ♃ ♁ | +1°09' |
| ♀ ♃ ♃ | +1°09' | ♃ * ♄ | +1°16' | ♄ ♃ ♄ | +1°16' |
| ♀ ♃ ♃ | +1°16' | ♁ ♃ ♁ | +1°17' | ♆ ♃ ♃ | +1°19' |
| ♁ ♃ ♃ | +1°21' | ♄ * ♁ | +1°22' | ♁ ♃ ♃ | +1°22' |
| ♁ ♃ ♃ | +1°38' | ♃ * ♃ | +1°43' | ♁ ♃ ♃ | +1°44' |
| ♁ ♃ ♃ | +1°44' | ♃ ♃ ♃ | +1°45' | ♀ ♃ ♄ | +1°46' |
| ♁ ♃ ♁ | +1°50' | ♁ ♃ ♆ | +2°00' | ☉ ♃ ♆ | +2°18' |

☉ ☾ ♀ ♀ ♂ ♃ ♄ ♅ ♆ ♁ ♂ ♁ ♃ ♄



**Legende**

|   |              |   |              |   |            |
|---|--------------|---|--------------|---|------------|
| ♃ | Konjunktion  | ☉ | Sonne        | ♈ | Widder     |
| ☾ | Mond         | ☾ | Mond         | ♉ | Stier      |
| ☿ | Merkur       | ☿ | Merkur       | ♊ | Zwilling   |
| ♀ | Venus        | ♀ | Venus        | ♋ | Krebs      |
| ♂ | Mars         | ♂ | Mars         | ♌ | Löwe       |
| ♃ | Jupiter      | ♃ | Jupiter      | ♍ | Jungfrau   |
| ♄ | Saturn       | ♄ | Saturn       | ♎ | Waage      |
| ♅ | Uranus       | ♅ | Uranus       | ♏ | Skorpion   |
| ♆ | Neptun       | ♆ | Neptun       | ♐ | Schütze    |
| ♇ | Pluto        | ♇ | Pluto        | ♑ | Steinbock  |
| ♁ | mKnoten      | ♁ | mKnoten      | ♊ | Wassermann |
| ♄ | Chiron       | ♄ | Chiron       | ♋ | Fische     |
| ♁ | Lilith       | ♁ | Lilith       |   |            |
| ♈ | Aszendent    | ♈ | Aszendent    |   |            |
| ♍ | Medium Coeli | ♍ | Medium Coeli |   |            |

## Einführung in die Partnerschaftsdeutung

Sie und Ihr Partner sind jeweils eine Welt für sich mit ihrer ureigenen Dynamik, symbolisch dargestellt in Ihren persönlichen Horoskop. Treffen Sie nun aufeinander, beeinflussen Sie sich gegenseitig auf vielfältige Weise und erschaffen eine neue, gemeinsame Welt mit anderen Gewichtungen als Sie für sich allein erlebt haben. Sie können sich gegenseitig Wesenszüge und Verhaltensweisen bewußt machen, die Ihnen allein vielleicht nicht so deutlich sind. Sie berühren sich an Punkten, die problematisch und schmerzhaft sein können, und Sie erwecken in sich Qualitäten und Talente, die Ihr Verständnis von sich erweitern und Ihr Leben reicher machen.

In der folgenden Kurzfassung Ihrer Partnerschaftsdeutung werden einige grundlegende Wechselwirkungen zwischen Ihren beiden Einzelhoroskopen dargestellt. Sie stellt einen kleinen Ausschnitt aus den vielfältigen Aspekten dar, die zwischen Ihnen wirken.

Wenn Sie sich Ihr eigenes Horoskop so über dem Ihres Partners liegend vorstellen, daß die Tierkreiszeichen übereinstimmen, fallen Ihre Planeten jeweils in ein bestimmtes Haus Ihres Partners. Und ebenso ist es umgekehrt, die Planeten Ihres Partners fallen in bestimmte Häuser Ihres eigenen Horoskops.

Ihre Sonne steht zum Beispiel in Ihrem 10. Haus in der Waage. Bei Ihrem Partner liegt die Waage im 4. Haus seines Horoskops, also fällt Ihre Sonne in sein 4. Haus und aktiviert dort die entsprechenden Themen, die auch auf Sie zurückwirken. Die Sonne Ihres Partners wiederum steht in seinem 9. Haus im Wassermann und fällt in Ihr 3. Haus, in dem das Wassermann-Zeichen bei Ihnen liegt. Die nachfolgenden Deutungstexte beschreiben entsprechend die wechselseitigen Wirkungen aller Planeten auf die jeweiligen Häuser zwischen Ihnen und geben Ihnen einen Eindruck davon, wie Sie aufeinander Einfluß nehmen.

Die Kurzanalyse Ihrer Partnerschaft ist in 4 Themenbereiche unterteilt, so daß Sie einen Überblick über die Ebenen bekommen, auf denen Ihre Beziehung wirksam ist.

1. Die Gefühlsebene, symbolisiert durch den Mond - sich wohl fühlen, vertraut, geborgen miteinander sein als Basis für die Beziehung.
2. Die Verständigungsebene, symbolisiert durch den Merkur - miteinander sprechen, sich ausdrücken, Mißverständnisse klären, sich verständigen.
3. Die Ebene der gegenseitigen Anziehung, symbolisiert durch Venus und Mars - Liebe, Erotik, Harmonie und Kampf, Kompromißbereitschaft und Durchsetzung.
4. Die Ebene des schöpferischen Selbstausdrucks, symbolisiert durch die Sonne - Kreativität und Individualität in der Beziehung, Darstellung der eigenen Persönlichkeit innerhalb der Beziehung.

Eine Anmerkung zum Begriff "Partner": Der Einfachheit halber und um den Text übersichtlich zu halten, wurde die männliche Form "Partner" gewählt, egal ob es sich um eine Frau oder einen Mann beim Partner handelt. Die angesprochenen Frauen mögen Nachsicht üben.



## Gefühle, Bedürfnisse, Wurzeln - Mond

Die Stellung des Mondes in Ihrem Horoskop zeigt Ihnen Ihre ureigene, subjektive Gefühlswelt mit allen Hemmungen, Ängsten, Ausweichmanövern, Bedürfnissen, Sehnsüchten, die aus frühen Prägungen herrühren, und mit allem Reichtum an nährenden Gefühlen, die Sie zu geben haben. Alle Gefühle sind erlaubt, sie gehören zu Ihnen wie Ihr Herz und Ihre Hände, und sie zeigen Ihnen den Weg zur Quelle Ihres Lebendigseins. Durch genaues Hinspüren finden Sie heraus, was Sie wirklich brauchen, um sich wohl, zufrieden, sicher und gestillt zu fühlen.

Wut führt Sie zu Ihrer Durchsetzungskraft, leidenschaftlich erleben Sie Ihre Vitalität und Ihren eigenen Willen. Sie können handeln und für sich selbst sorgen.

Tränen befreien Sie von altem, tief und lange zurückgehaltenem Schmerz, und Sie erleben durch das Loslassen, wie Sie zutiefst heil und lebendig sind, geborgen im Leben.

Liebe lässt Ihren Trotz und Ihren Stolz dahinschmelzen. Sie öffnen sich und erfahren, geliebt und angenommen, gehalten und genährt zu sein. Aus Ihnen strömt die Lust zu geben, und Sie fühlen sich unendlich reich und glücklich.

Ihr Partner löst bewusste und unbewusste Gefühle in Ihnen aus, angenehme und weniger angenehme, deren Wurzeln oft weit zurück in die Kindheit reichen. Und ebenso lösen auch Sie solche Muster in ihm aus. Je klarer und deutlicher Sie beide Ihre Gefühle und Bedürfnisse ausdrücken, desto mehr ermöglichen Sie sich gegenseitig, sich das zu geben, was Sie jeweils brauchen, und umso wohler, geborgener und freier fühlen Sie sich miteinander.

Die Beziehung der Monde beider Partner zueinander zeigt die Stimmigkeit oder Unstimmigkeit der gefühlsmäßigen Basis, auf der die Beziehung ruht, und woran Sie gemeinsam arbeiten können und sollten, um sich persönlich vollständig und in sich geborgen zu fühlen.



## Ihr Gespür für die Ordnungsbedürfnisse von Angelina Jolie

**S**ie, Brad Pitt, können mit Ihrem Partner, Angelina Jolie, sehr gut Ihren Alltag zusammen leben und die Arbeiten tun, die jeden Tag anfallen. Geschirr spülen, aufräumen, Kontoauszüge abheften - all dies zu erledigen, kann Ihnen ein Gefühl von Verbundenheit, Geborgenheit und Vertrautheit geben. Wenn Sie allein vielleicht Widerstände hatten, diese Aufgaben anzugehen, bekommen Sie mit Ihrem Partner einen ganz neuen Zugang dazu. Der Abwasch ist plötzlich eine gemütliche Angelegenheit.

Sie haben ein Gespür für das Ordnungsbedürfnis und den Anspruch an Gründlichkeit bei Ihrem Partner. Wenn Ihre Skala in diesen Punkten anders geeicht ist, um sich wohl zu fühlen, haben Sie die Möglichkeit, sich trotzig zu verweigern, wenn es Ihnen nicht paßt, oder sich einfühlend auf Ihren Partner einzustellen und einen Kompromiß zwischen Perfektionismus und Schlamperei zu finden, mit dem Sie beide leben können.

Vielleicht beginnen Sie auch, sich gemeinsam für gesunde Ernährung oder ökologische Fragen zu interessieren, und setzen Ihre Erkenntnisse in Ihrem Haushalt um, machen zum Beispiel einen Kochkurs für Vollwertkost, wenn das Ihrem Geschmack und Ihrer Überzeugung entspricht. Oder Sie massieren sich gegenseitig, genießen die Fürsorge des anderen und die eigene Fähigkeit, dem anderen etwas Gutes zu tun. Sie finden auf jeden Fall heraus, was gut und heilsam für Sie ist. Übertreiben Sie jedoch Ihre Bemutterung nicht zu sehr, sonst fordern Sie die Verweigerung Ihres Partners heraus, er fühlt sich bevormundet und Sie sich gekränkt und abgewiesen.



### Ihr Gespür für die seelische Identität von Brad Pitt

**S**ie, Angelina Jolie, haben einen unmittelbaren Zugang zur Gefühlswelt Ihres Partners, Brad Pitt. Sie erspüren sein inneres Selbstbild, das zutiefst von seinen Kindheitserfahrungen geprägt ist und das, wenn es unbewußt ist, immer wieder in seinem Verhalten zum Ausdruck kommt. Da Sie mit ihm die gleiche Wellenlänge diesbezüglich haben, werden auch Sie entsprechend an Ihren Wurzeln berührt. Sie verstehen sich jenseits der Worte.

Fühlten Sie sich als Kind ungeliebt, unverstanden, alleingelassen, können diese Gefühle im Zusammensein mit Ihrem Partner an die Oberfläche Ihres Bewußtseins kommen. Ebenso können Sie sich Ohnmacht und Wut gegenseitig auslösen. Manchmal haben Sie vielleicht Angst vor der Heftigkeit Ihrer Gefühle und gehen auf Abwehr, weichen aus oder verschließen sich. Sie können jedoch auch das Glück und die Erleichterung spüren, nichts mehr zurückzuhalten, sich endlich anzuvertrauen, zusammen zu lachen, zu weinen, wütend zu sein. Und Sie erleben eine neue, unbekannte Geborgenheit in aller Offenheit miteinander. Endlich dürfen Sie alle Gefühle zeigen und teilen.

Ganz konkret fühlen Sie sich mit Ihrem Partner sehr wohl zu Hause, Ihre Wohnung ist Ihnen ein Ort der Geborgenheit und des Schutzes vor der rauhen Welt "da draußen". Vielleicht lieben Sie es auch, im intimen Kreise Ihrer Familie zu sein und die Gemütlichkeit eines gemeinsamen Essen zu erleben. Liebe geht ja bekanntlich durch den Magen.





## Kommunikation, Ausdruck, Sprache, Information - Merkur

Der **Merkur** in Ihrem Horoskop sagt Ihnen, wie Sie Ihre Umwelt wahrnehmen, wie und worüber Sie nachdenken und sprechen. Alle Eindrücke, die Ihr Interesse und Ihre Neugier erwecken, lösen Gedanken und Verknüpfungen in Ihnen aus, machen Sie wach und kreativ. In Ihrem bevorzugten Interessensbereich haben Sie regelrechte Datenbanken von Informationen in Ihrem Kopf, die Sie schnell abrufen können, wenn Sie auf jemanden treffen, der Ihre Sprache spricht und Ihre Sichtweise teilt. Kommen Sie mit jemandem in Berührung, der Dinge und Situationen aus einem ganz anderen Blickwinkel sieht, können Sie sich entweder gegenseitig ergänzen und dadurch bereichern, oder die Kommunikation läuft sich tot, es fehlt die Resonanz, man bleibt sich fremd. Oder Sie erhitzen sich und geraten heftig aneinander.

Neben der Sprache benutzen Sie auch Ihren Körper als Ausdrucksmittel und teilen sich durch Mimik, Gestik und Körperhaltung anderen Menschen mit. Sie können sich auch ohne Worte verständigen, wie Sie es vielleicht bei Auslandsbesuchen erleben wenn Sie die dortige Sprache nicht sprechen und mit Händen und Füßen reden.

In einer Partnerschaft ist die Kommunikation ein sehr wichtiges Bindeglied, eine wesentliche Brücke der Verständigung zwischen den Partnern, vor allem bezüglich ihrer Unterschiedlichkeit, die zu Mißverständnissen Anlaß geben kann.

So wie Sie selbst hat jeder Mensch seinen ureigenen Bedeutungskatalog zu den Worten, die er benutzt. Sind Sie sich dessen nicht bewußt, erheben Sie Ihre Interpretationen leicht zur Allgemeingültigkeit, was niemals stimmen kann und zu Verständigungsschwierigkeiten führt. Sind Sie sich Ihres besonderen Blickwinkels bewußt, respektieren Sie viel eher, daß jemand dieselbe Sache ganz anders sehen und verstehen kann. Sie entwickeln dann Toleranz und die Geduld, sich selbst für den anderen solange in dessen Sprache zu übersetzen, bis Sie eine Übereinstimmung gefunden haben. Dies ist nicht immer leicht, besonders wenn Gefühle mitspielen und mit dem Verstand zusammenstoßen. Wenn Sie umsichtig, sorgfältig und liebevoll mit der Sprache umgehen, ist sie ein wunderbares Verständigungsmittel zur Klärung, Versöhnung und Heilung von Konflikten.

Die Verbindung zwischen Ihrem **Merkur** und dem Ihres Partners gibt Ihnen einen Einblick, auf welche Weise Sie sich verstehen und worin Ihre Unterschiedlichkeit besteht. **Merkur** ist der Bote, der Mittler, der Vermittler.





## Ihr Verständnis für die Alltagspflichten von Angelina Jolie

**S**ie, Brad Pitt, sprechen mit Ihrem Partner, Angelina Jolie, gern im Detail über die Dinge, die jeden Tag geschehen, was Sie in Ihrem Arbeitsbereich erleben, was Sie geärgert oder gefreut hat, was in Ihnen vorgegangen ist, sozusagen die Fortsetzungsgeschichte des Alltags. Auch in Ihrem privaten Bereich besprechen Sie die Dinge, die anliegen und erledigt werden müssen und wie Sie sie am besten und ökonomischsten regeln. Wenn Sie gemeinsam die Hausarbeit verrichten, können Sie dabei plaudern und merken kaum, wie leicht Ihnen die Arbeit von der Hand geht. Es kann aber auch sein, daß Sie Ihren Partner durch Ihren Redefluß nervös machen und in seinen Ordnungsvorstellungen stören. Sprechen Sie darüber, was jeder an Ordnung, Organisation und Sauberkeit braucht.

Auch Gesundheit und gesunde Ernährung, alternative Heilverfahren können Themen sein, über die Sie sich austauschen. Das Sprechen selbst kann ein Heilwerden in Ihrer Beziehung sein. Indem Sie alles aussprechen, was Sie miteinander erleben, auch die Kleinigkeiten und das, was Sie stört, bleiben keine Reste, keine heimliche "Rabattmarkensammlung", die irgendwann dem ahnungslosen Partner auf den Tisch geknallt wird. Die tägliche Gedankenhygiene macht Sie frei, jeden Tag frisch und unbelastet von Altem neu zu beginnen. Auch der Kopf muß aufgeräumt werden, nicht nur der Schreibtisch oder die Wohnung.



## Ihr Verständnis für die Partnervorstellung von Brad Pitt

Ihre Gespräche drehen sich sehr stark um Ihre Partnerschaft, und Sprechen ist ein wichtiger Ausdruck Ihrer Beziehung. Sie selbst, Angelina Jolie, sind wie ein Sprachrohr für das, was Ihr Partner, Brad Pitt, in Ihnen auslöst und wie Sie ihn erleben. Sie können Ihre Eindrücke gut in Worte fassen. Das Bedürfnis nach Harmonie sollte Sie nicht zu einer "Friede-Freude-Eierkuchen" - Strategie verführen. Ebenso wichtig wie freundliches Verständnis ist es, die eigene Position zu behaupten und auch Ärger auszudrücken. Auseinandersetzungen, auch heftige, gehören dazu. Sie sind wie ein reinigendes Gewitter, das die Atmosphäre klärt und erfrischt und eine neue, echte Harmonie ermöglicht. Sprechen Sie aus, was Ihnen auf der Seele liegt, und Sie haben die beste Garantie für eine lebendige Partnerschaft. Natürlich dürfen Sie auch Ihre Liebe ausdrücken, und sicher finden Sie sehr schöne Worte für Ihre Liebeserklärungen.

So wichtig die Sprache für die Verständigung miteinander ist, so sollten Sie auch darauf achten, ob Sie das Sprechen gelegentlich dazu benutzen, tiefere Kontaktebenen (Gefühle, Erotik) zu vermeiden. Wenn Sie das merken, sprechen Sie lieber mutig Ihre Hemmungen und Ängste an.



### Freundschaft, Liebe und Erotik - Venus und Mars

**Venus** und Mars sind das klassische Liebespaar. Sie symbolisieren die erotische Anziehungskraft zwischen dem weiblichen und dem männlichen Pol und natürlich auch den Kampf der Geschlechter.

Mars ergreift Initiative, setzt seine Impulse in die Tat um. Er will seinen Willen durchsetzen, Widerstände überwinden, kämpfen, erobern. Er will sich stark, potent, mutig und tapfer erleben. Er ist der jugendliche Held, der seiner Schönen mit Stolz den Hof macht und sie gegen mögliche Feinde verteidigt.

Diese Spiel kann in allen Nuancen gespielt werden, je nach Naturell und Temperament. Der eine liebt den feurigen, dramatischen Auftritt, ein anderer wartet eher ab und geht planvoll auf sein Ziel zu. Wieder ein anderer mag es cool, lässig oder elegant, und schließlich mag jemand fürsorglich, leidenschaftlich oder träumerisch seine Avancen machen.

Trotz aller Kraft ist der Mars sehr verletzlich und braucht kluge Behandlung, die sein Ungestüm mäßigt, aber nicht bricht. Das kann die zu ihm passende **Venus** hervorragend.

Die **Venus** ist empfänglich für die Werbung des Mars, doch ist sie keineswegs passiv. Sie begnügt sich nicht damit, das Taschentuch fallen zu lassen und mit einem Augenaufschlag zu locken, sondern sie ist eine aktive Gestalterin der Beziehung. Sie nimmt die marsischen Impulse auf und kultiviert sie, gibt ihnen eine Form und einen Spielraum. Durch ihren Sinn für Schönheit, Ausgewogenheit und Frieden, ihre Fairneß und Kompromißbereitschaft balanciert sie die Energien und schafft immer wieder eine neue Harmonieebene.

Beide Pole, der männliche und der weibliche, sind sich ebenbürtig, brauchen einander und stehen in einem dynamischen Gleichgewicht zueinander, jeder trägt seinen Teil zu einer gelungenen Beziehung bei. Die Anziehungskraft der **Venus** erweckt das Begehren, die Potenz des Mars. Und das Begehren des Mars erweckt die Anziehungskraft und Schönheit der Venus. Dieser Prozeß kann gleichzeitig stattfinden, dann schlägt die Liebe ein wie ein Blitz. Oder es kann zeitlich versetzt geschehen, erst fängt der eine Pol Feuer, und dann entzündet sich der andere daran.

Jeder Mensch hat beide Pole - **Venus** und Mars - in sich, und eine Frau ist erst richtig Frau, wenn sie auch ihre männliche Seite zum Ausdruck bringt. Ebenso rundet den Mann seine innere Weiblichkeit erst zum richtigen Manne ab.

In einer Beziehung zweier Menschen kommen 4 Kombinationen beider Pole zum Tragen:

- Die **Venus** von Partner 1 und der Mars von Partner 2
- Der Mars von Partner 1 und die **Venus** von Partner 2

Diese Kombinationen drücken die erotische Anziehung aus. Keineswegs muß der Mann immer den ersten Schritt tun, viele Männer lassen sich gern erobern, und die dazu passenden Frauen lieben es, die Initiative zu ergreifen.

- Die Venus von Partner 1 und die Venus von Partner 2

Dieses Verhältnis der weiblichen Kräfte in beiden Menschen steht für Liebe, Verständnis, harmonischer Ausgleich, Kompromißbereitschaft und Freundschaft.

- Der Mars von Partner 1 und der Mars von Partner 2

Das Verhältnis der beiden männlichen Pole zueinander steht für Initiative, Mut, Entschiedenheit, Handlungsfähigkeit, Durchsetzungskraft und Konkurrenzverhalten.

Diese vierfache Dynamik in einer Liebesbeziehung spiegelt sich auf 3 Ebenen:

- körperlich-sinnliche Liebe
- geistig-seelische Liebe
- spirituelle Liebe.

Zusammen ergeben sie eine harmonische, vollständige Einheit und höchste Befriedigung, wenn jeder seinen Teil dazu beiträgt. Eine gute Beziehung fällt nicht einfach vom Himmel, jeder muß an sich selbst arbeiten und etwas von sich investieren. Selbst in den Märchen müssen immer Aufgaben bewältigt werden, bevor die glückliche Hochzeit stattfindet. Machen Sie es also wie im Märchen, werden Sie zum Helden, zur Prinzessin und lösen Sie die Rätsel. Dann gelangen Sie in den siebten Himmel.



### Ihre Verschönerung der alltäglichen Routine von Angelina Jolie

**S**ie, Brad Pitt, bringen Anmut und Harmonie in den Alltag Ihres Partners, Angelina Jolie, und bringen ihn möglicherweise in Konflikte. Sie wollen das Schöne, Leichte, Vergnügliche zum Ausdruck bringen und mit Ihrem Partner teilen, während Ihr Partner die täglichen Arbeiten und Pflichten im Auge hat, nützliche und notwendige konkrete Dinge erledigen will. Um Frustration bei Ihnen und Überforderung bei Ihrem Partner zu vermeiden, sollten Sie sehr genau hinschauen, wie Sie ein Gleichgewicht zwischen Ihren beiden Kräften herstellen können und wo gerade die Prioritäten liegen.

Verbeißt sich Ihr Partner in Arbeit und Ordnungschaffen, können Sie ihn sanft zu mehr Lockerheit und Lust dabei animieren. Und Sie können durch Ihren Partner erfahren, daß Arbeit und Nüchternheit ein wichtiger Bestandteil einer guten Beziehung sind, daß Beziehung nicht nur aus romantischen Dinern bei Kerzenlicht und heißen Liebesnächten besteht. Der Tisch muß abgeräumt, das Geschirr gespült und das Bett wieder gemacht werden. Wenn Sie Ihre Liebe auf das Detail richten, werden Sie auch die kleinen Dinge des Alltags schätzen und Seiten an Ihrem Partner kennenlernen, die nicht in den großen Gesten enthalten sind.

Beziehungsarbeit im Alltag ist immer der Prüfstein dafür, wie flexibel und anpassungsbereit beide Partner sind, wieweit der eine oder andere einmal seine eigenen Belange zurückstellen kann, um den gemeinsamen Aufgaben zu dienen. Es muß nicht spröde dabei zugehen, bringen Sie Ihren Charme ein und genießen Sie die Harmonie im gemeinsamen Tun.



### Ihre Impulse für die Alltagsregelung von Angelina Jolie

**S**ie, Brad Pitt, bringen Schwung in die Alltagswelt Ihres Partners, Angelina Jolie, und aktivieren seine Kraft, die täglichen Dinge und Pflichten zu erledigen, die getan werden müssen. Leben Sie zusammen, packen Sie mit an. Ihre Dynamik mag Ihren Partner geradezu mitreißen, und ruck-zuck ist zu Hause alles aufgeräumt, abgewaschen, sauber. Vielleicht hat Ihr Partner Widerstände, den täglichen Kleinkram zu tun, und quält sich gleichzeitig mit Schuldgefühlen herum, daß er es nicht tut. Jetzt können Sie ihn anspornen und ihm die Zufriedenheit und Genugtuung vor Augen führen, die er erlebt, wenn er seinen inneren Schweinehund überwunden hat.

Sind Sie zu forsch und dominant, kann es natürlich auch Streit geben darüber, wie was gemacht wird und welche Ordnung eingehalten werden soll, besonders wenn Sie beide in diesem Punkt sehr unterschiedliche Vorstellungen haben. Dann bleibt Ihnen nicht erspart, sich konstruktiv zusammenzuraufen. Geben Sie Ihrem Unmut ruhig Ausdruck, aber nörgeln Sie nicht herum. Werden Sie statt dessen aktiv, und sorgen Sie für konkrete Erfolgserlebnisse beim Arbeiten. Das glättet die Wogen.

Vielleicht animieren Sie Ihren Partner auch zu sportlichen Aktivitäten und geben ihm dadurch ein neues, vitales Gefühl für seinen Körper, und es macht Ihnen Spaß, zusammen Ihre Lebendigkeit, Beweglichkeit und Kraft zu spüren. Zurückgehaltene Kraft und Aggression schlagen sich früher oder später auf die Gesundheit nieder. Kommen Sie lieber ins Schwitzen, und lassen Sie Ihr von Sauerstoff erfrischtes Blut durch die Adern strömen.



### Ihr Anreiz für die Leidenschaftlichkeit von Brad Pitt

**M**it Ihrem Bedürfnis nach Ausgewogenheit und Harmonie treffen Sie, Angelina Jolie, bei Ihrem Partner, Brad Pitt, auf Persönlichkeitsschichten, die Sie sehr herausfordern. Ihr Partner konfrontiert Sie mit der Macht der Gefühle in ihren extremsten Ausprägungen. Sie erleben die Intensität von Liebe und Haß, Vereinnahmung und Ausschluß, Macht und Ohnmacht, Hörigkeit und Groll, Leidenschaft und Eifersucht, Gier und Frustration, Ekstase und Verlustangst. Ihr Balanceakt

führt über Abgründe und Gipfel, und Ihre Herausforderung besteht darin, in diesem mächtigen Spannungsfeld die stimmige Mitte zu finden, sie wieder zu verlieren und immer wieder neu und umfassender zu gewinnen. Diese Mitte ist nicht lau, sie ist das harmonische Zentrum eines weiten Bogens, den Schwingen eines Adlers vergleichbar, und Sie entwickeln den Mut, diese auch auszubreiten in ihrer ganzen Schönheit.

Ihrem Partner geben Sie in diesem Prozeß das Geschenk des rechten Maßes, des Friedens zwischen den Extremen, des gerechten Abwägens. Durch Sie lernt er zu verstehen, daß ein Pol zwangsläufig den anderen anzieht, wenn er sich darauf fixiert. Neigt er zum Beispiel zu Manipulation, um etwas zu bekommen, verliert er Ihre freiwillige Hingabe und damit die spontane Freude, zu empfangen. Wenn er seine Erwartungshaltung losläßt, öffnet er Ihnen den Raum, wieder auf ihn zuzugehen, und er bekommt, was er sich wünscht, auf schöne, freie Art.

Je mehr Sie die Dynamik Ihrer Beziehung meistern, desto mehr kommen Sie in den Genuß tiefster Verschmelzung und desto größer ist die Befriedigung in Ihrer Beziehung, sowohl in sexueller, als auch in seelischer Hinsicht. Wenn Sie sich wirklich einlassen, werden Sie verwandelt daraus hervorgehen.



### Ihre Impulse für den häuslichen Bereich von Brad Pitt

**S**ie, Angelina Jolie, bringen Ihre Initiative und Ihre Tatkraft in den häuslichen, privaten Bereich Ihres Partners, Brad Pitt, ein. Auf der äußeren Ebene haben Sie vielleicht Lust, in der Wohnung etwas zu bauen oder umzubauen oder Sie entdecken Ihr Talent dazu.

Auf der inneren Ebene dringen Sie in die intime Gefühlswelt Ihres Partners ein, in der er alles, was Sie tun, sehr persönlich nimmt. So kann Ihr Vorgehen bei ihm empfindliche Punkte treffen, die aus Erfahrungen seiner Vergangenheit stammen. Vielleicht machen Sie etwas auf eine Weise, wie seine Mutter oder sein Vater es getan haben, und lösen damit bestimmte, unangenehme Erinnerungen und Gefühle aus. Vielleicht hat ihn das Verhalten schon damals gekränkt und verletzt und schließlich wütend gemacht. Jetzt verknüpft Ihr Partner mit Ihrem Verhalten die alten Empfindungen, fühlt sich wieder mißachtet, bevormundet, überrollt - was auch immer - und macht es an Ihnen fest.

Die Situation zwischen Ihnen ist gefühls- und energiegeladen. Es kann heiß hergehen mit Wut und Tränen, Streit und Selbstmitleid. Die Chance Ihrer Verbindung besteht für Sie darin zu verstehen, daß die Aktivierung und das Ausdrücken der Gefühle richtig und sogar nötig sind, um die Wurzeln der unbewußten Reaktionsmuster zu erkennen. Die Kunst ist für Sie, die aggressive Energie so auf die Sensibilität Ihres Partners abzustimmen, daß keine neuen Verletzungen hinzukommen, sondern daß Sie einen konstruktiven Weg für den Austausch Ihrer Energien finden.



## Individualität und Selbstaussdruck - Sonne

Die Sonne in Ihrem eigenen Horoskop symbolisiert Ihren bewußten Willen, die in Ihnen angelegte Persönlichkeit in ihrer einzigartigen Gestalt und Aufgabe schöpferisch zum Ausdruck zu bringen. Sie zeigt, welche Rolle im Lebenstheater Ihrem innersten Wesen und Streben gemäß ist und wie Sie die dazugehörigen Qualitäten entwickeln und wo Sie sie einsetzen können. Wer wollen Sie werden und sein und was wollen Sie dafür tun? Welchen Grad an Selbstbestimmung wollen Sie in Ihrem Leben erreichen?

In einer Partnerschaft stoßen zwei Ichs aufeinander mit ihrem jeweils eigenen Wunsch nach Selbstverwirklichung. Wie ist das Kräfteverhältnis zwischen Ihnen und Ihrem Partner, unterstützen Sie sich gegenseitig in Ihrer Entfaltung oder bremsen Sie sich oder stehen Sie zueinander in Konkurrenz und bekämpfen sich? Wieweit können Sie Ihre Verschiedenheit akzeptieren und fruchtbar nutzen?

Im Partnervergleich aktiviert Ihre Sonne, d.h. Ihre Individualität, bestimmte Lebensbereiche und Aspekte in der Persönlichkeit Ihres Partners, und umgekehrt. Sie geben sich gegenseitig Energie, dort Ihre eigenen Ideen und Vorhaben zu verwirklichen. Sind Sie stark und in Ihrer inneren Kraft gegründet, können Sie auch eine andere starke Persönlichkeit neben sich groß werden lassen, ohne daß Ihnen "ein Zacken aus Ihrer Königskrone fällt". Sie können dann Ihr schöpferisches Potential zusammentun und das Optimum daraus gestalten.



## Ihre Individualität stärkt die Kreativität von Angelina Jolie

**S**ie, Brad Pitt, können sehr viel Spaß zusammen mit Ihrem Partner, Angelina Jolie, haben. Sie regen gegenseitig Ihre Vitalität und Kreativität an. Jeder möchte sich in seiner einzigartigen Individualität ausdrücken. Wenn Sie Konkurrenzgefühle und Dominanzbestrebungen überwinden, ist Ihre Verbindung von spielerischer Leichtigkeit und Lebensfreude erfüllt. Ihr gemeinsames Leben ist wie eine Bühne, auf der Sie sich inszenieren und Ihre Rollen mit Kraft und Farbigkeit spielen. Es kann sehr bunt zwischen Ihnen zugehen, es können aber auch die zarten, feinen Töne sein, die Sie Ihrem Wesen gemäß ausdrücken wollen. Sie mögen in Gefühlsdramen schwelgen oder ganz handfeste, konkrete Dinge erschaffen wollen, das alles hängt von Ihrem Naturell ab. Wenn Sie künstlerische Neigungen haben, regen Sie sich gegenseitig sehr stark zur Gestaltung an. Oder ein schon lange gehegter Wunsch, sich selbständig zu machen und in eigener Regie zu arbeiten, wird wieder wach

und mit neuer Energie gefüllt. Ihr inneres, freies Kind wird lebendig und gibt Ihrer erwachsenen Persönlichkeit Unbefangenheit und spielerische Impulse. Vielleicht bekommen Sie auch Lust, eigene Kinder zu haben und sie heranwachsen zu sehen.



### Ihre Individualität belebt das Partnerbild von Brad Pitt

**S**ie, Angelina Jolie, drücken mit Ihrer bewußten Persönlichkeit das aus, was Ihr Partner, Brad Pitt, als inneres Partnerbild in sich trägt. Sie stellen für ihn seine andere, oft unbewußte Hälfte dar und dienen leicht als Projektionsfläche. Dieser Mechanismus funktioniert immer wechselseitig und dient letztendlich der Selbsterkenntnis. Sie sind wie ein Spiegel für ihn, und er kann darin angenehme und unangenehme Dinge entdecken. Hat er diese Eigenschaften noch nicht bewußt in sich entwickelt und als eigene Anteile erkannt, wird er manche an Ihnen bewundern und manche ablehnen. Beide Male scheinen sie nichts mit ihm selbst zu tun zu haben. Jeder zieht jedoch die Menschen an, die ihm zu dieser Zeit gerade entsprechen. Und so ist es das Ziel, durch den Partner zu sich selbst zu kommen und sich zu erkennen. Sie und Ihr Partner helfen sich gegenseitig, Ihr Bewußtsein von sich selbst zu erweitern und eine neue Mitte und Ausgewogenheit zu erlangen.

Wenn Sie beide Ihre eigenen Projektionen erkannt haben, können Sie sie zurücknehmen und Ihren Partner in seiner ganz einzigartigen Eigenart erkennen. Er ist nicht wie Ihre Mutter, nicht wie Ihr Vater, er ist er mit seiner eigenen Ausrichtung auf sein Leben. In wachem, fairem Miteinander kann jeder von Ihnen seine eigene Persönlichkeit abrunden und vervollständigen.

### Abschließende Bemerkungen

Sie haben jetzt einen kleinen Eindruck von den Kräften und der Dynamik bekommen, die zwischen Ihnen und Ihrem Partner wirksam sind. Nehmen Sie die Aussagen, die Sie gelesen haben, als Anregung, nicht als Festlegung. Improvisieren Sie, spüren Sie die Grundenergien, die in jeder Kombination zum Ausdruck kommen, und finden Sie das Ihnen Gemäße heraus.

Wenn diese Texte Sie neugierig gemacht haben, noch tiefer einzusteigen und mehr Details über die Qualitäten und Herausforderungen Ihrer Beziehung kennenzulernen, steht Ihnen eine ausführliche Langversion des Partnervergleichs von 40 - 50 Seiten Text zu jeder Analyse zur Verfügung. Sie finden dort zusätzlich Beschreibungen Ihrer eigenen Wesensanteile und der Ihres Partners und Sie erfahren, wie Ihr "inneres Parlament" von Kräften und Stimmen mit denen Ihres Partners in der Feinabstimmung vernetzt ist. Die Langversion beinhaltet außerdem ein zusätzliches Kapitel über Entwicklungspotential und Überwindung von Hemmungen in Ihrer Partnerschaft. Lassen Sie sich inspirieren und unterstützen in Ihrem Abenteuer "Beziehung". Wir wünschen Ihnen viel Glück und Erfüllung.