

# Astrologische Analyse Beruf Kurzform

Elton John (Reginald Kenneth Dwight)  
25.03.1947 - 02:00 Uhr WET/S  
Pinner

Sonnenzeichen: Widder  
Mondzeichen: Stier  
Aszendent: Schütze



## Inhalts- verzeichnis

Deckblatt	1
Inhaltsverzeichnis	2
Horoskopgrafik	3
Aspektgrafik / Daten	4
Prolog	5
1. Start und Ziel - Aszendent und MC	5
Ihr Aszendent im Schützen	5
Ihr Medium Coeli in der Waage	6
2. Werte und Wünsche - Mond und Venus	6
Ihr Mond im Stier	6
Ihr Mond im vierten Haus	7
Ihre Venus im Wassermann	7
3. Wille und Aktion - Sonne und Mars	8
Ihre Sonne im Widder	8
Ihre Sonne im dritten Haus	9
Ihr Mars in den Fischen	9
4. Interaktion - Merkur	10
Ihr Merkur in den Fischen	10
5. Expansion und Verantwortung - Jupiter und Saturn	10
Ihr Jupiter im Skorpion	11
Ihr Saturn im Löwen	11
6. Epilog	11

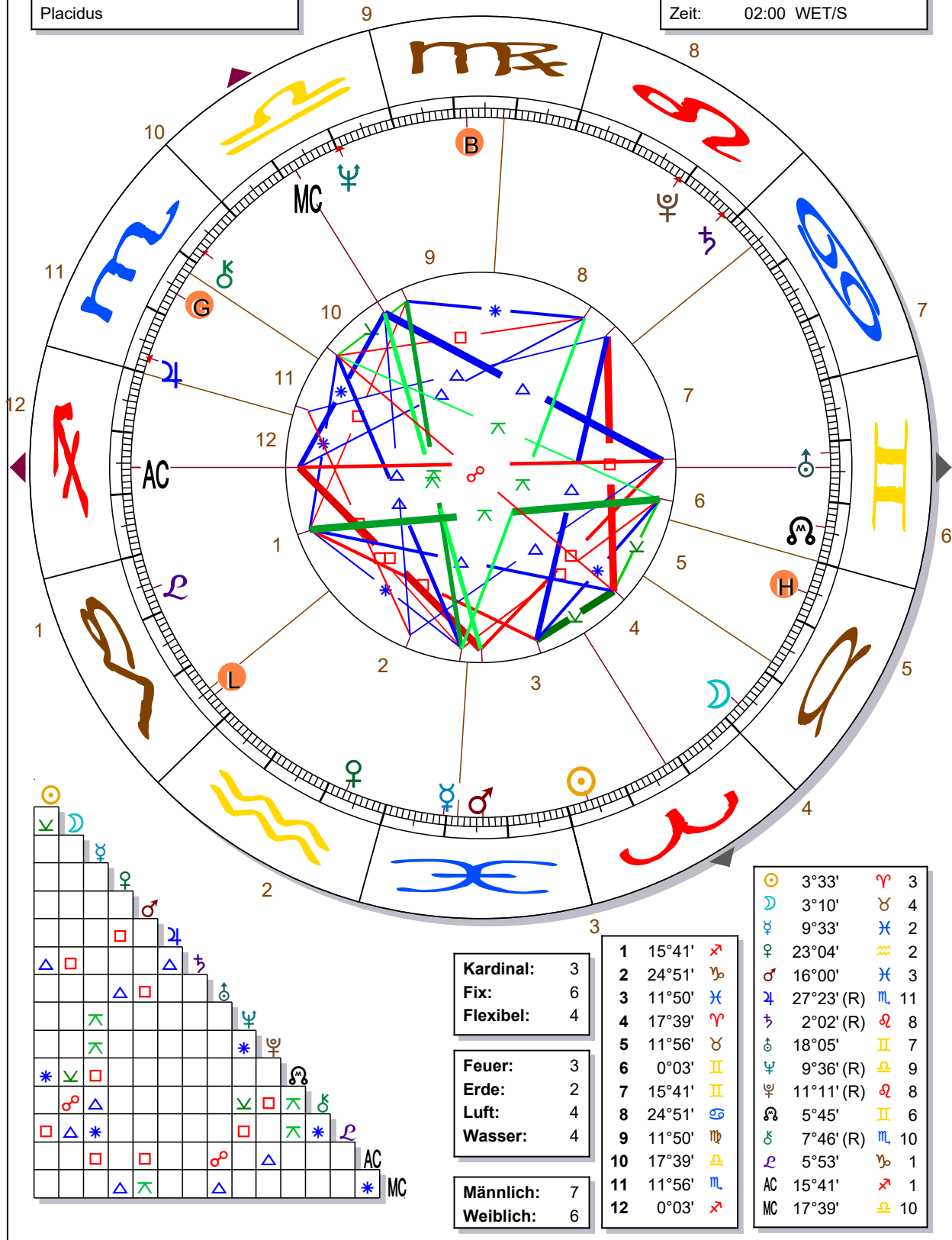
**Elton John**  
**(Reginald Kenneth Dwight)**

**Pinner**

Länge: 000°23' W Breite: 51°36' N

Radixhoroskop  
Placidus

Datum: 25.03.1947  
Zeit: 02:00 WET/S



**Elton John  
(Reginald Kenneth Dwight)**

**Pinner**

Länge: 000°23' W Breite: 51°36' N

Radixhoroskop  
Placidus

Datum: 25.03.1947  
Zeit: 02:00 WET/S

**Planeten-Stellungen**

☉ Sonne	3°33'	♈ Widder	Haus 3
☾ Mond	3°10'	♉ Stier	Haus 4
☿ Merkur	9°33'	♊ Fische	Haus 2
♀ Venus	23°04'	♋ Wassermann	Haus 2
♂ Mars	16°00'	♊ Fische	Haus 3
♃ Jupiter	27°23' (R)	♏ Skorpion	Haus 11
♄ Saturn	2°02' (R)	♌ Löwe	Haus 8
♅ Uranus	18°05'	♊ Zwilling	Haus 7
♆ Neptun	9°36' (R)	♎ Waage	Haus 9
♇ Pluto	11°11' (R)	♌ Löwe	Haus 8
♁ mKnoten	5°45'	♊ Zwilling	Haus 6
♄ Chiron	7°46' (R)	♏ Skorpion	Haus 10
♁ Lilith	5°53'	♑ Steinbock	Haus 1
AC Aszendent	15°41'	♏ Schütze	Haus 1
MC Medium Coeli	17°39'	♎ Waage	Haus 10

**Häuser-Stellungen**

1	15°41'	♏	Schütze
2	24°51'	♑	Steinbock
3	11°50'	♊	Fische
4	17°39'	♈	Widder
5	11°56'	♉	Stier
6	0°03'	♊	Zwilling
7	15°41'	♊	Zwilling
8	24°51'	♋	Krebs
9	11°50'	♎	Jungfrau
10	17°39'	♎	Waage
11	11°56'	♏	Skorpion
12	0°03'	♏	Schütze

**Quadranten**

Quadrant 1	5	☉ ♃ ♀ ♂ ♁
Quadrant 2	2	☾ ♁
Quadrant 3	4	♄ ♅ ♆ ♇
Quadrant 4	2	♃ ♄

**Elemente**

Feuer	3	☉ ♃ ♆
Erde	2	☾ ♁
Luft	4	♀ ♅ ♆ ♇
Wasser	4	♃ ♄ ♅ ♆

**Qualitäten**

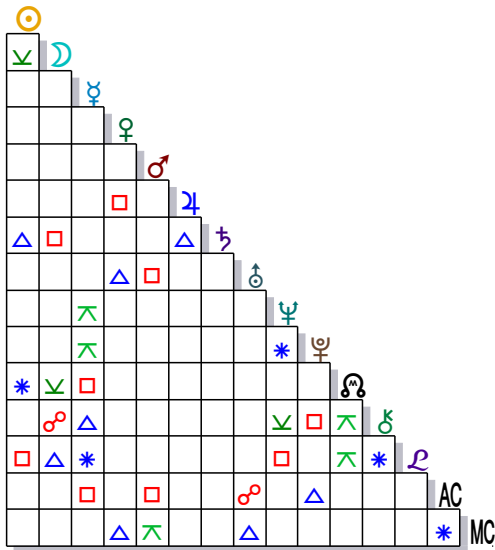
Kardinal	3	☉ ♆ ♁
Fix	6	☾ ♃ ♄ ♅ ♆ ♇
Flexibel	4	♃ ♄ ♅ ♆

**Männlich / Weiblich**

Männlich	7	☉ ♃ ♄ ♅ ♆ ♇ ♁
Weiblich	6	☾ ♃ ♄ ♅ ♆ ♇

**Aspekte**

♀ ♁ ♆	+0°04'	♁ ♃ ♆	+0°09'	♂ ♁ AC	+0°19'
☉ ♁ ♃	+0°23'	♅ ♁ MC	+0°26'	☾ ♁ ♄	+1°08'
☉ ♁ ♄	+1°31'	♀ * ♆	+1°34'	♀ ♃ ♆	+1°38'
♂ ♁ MC	+1°39'	♀ ♁ ♄	+1°46'	♀ ♁ ♄	+1°50'
♄ * ♁	+1°53'	AC * MC	+1°58'	♁ ♃ ♄	+2°01'
♂ ♁ ♅	+2°05'	☉ * ♁	+2°12'	☉ ♁ ♆	+2°21'
♅ ♁ AC	+2°24'	☾ ♁ ♁	+2°35'	☾ ♁ ♆	+2°43'
♆ ♁ ♄	+3°24'	♀ * ♁	+3°39'	♀ ♁ ♆	+3°43'
♀ ♁ ♁	+3°48'	♀ ♁ ♃	+4°19'	♀ ♁ AC	+4°30'
☾ ♁ ♄	+4°36'	♃ ♁ ♄	+4°39'	♀ ♁ ♅	+4°58'
♀ ♁ MC	+5°25'	♀ ♁ AC	+6°08'		



**Legende**

- ♋ Konjunktion
- ♎ Halbsextil
- ♏ Halbquadrat
- ♌ Sextil
- ♊ Quintil
- ♐ Quadrat
- ♈ Trigon
- ♍ Sesquiquadrat
- ♉ Biquintil
- ♋ Quincunx
- ♏ Opposition

- ☉ Sonne
- ☾ Mond
- ☿ Merkur
- ♀ Venus
- ♂ Mars
- ♃ Jupiter
- ♄ Saturn
- ♅ Uranus
- ♆ Neptun
- ♇ Pluto
- ♁ mKnoten
- ♄ Chiron
- ♁ Lilith
- AC Aszendent
- MC Medium Coeli

- ♈ Widder
- ♉ Stier
- ♊ Zwilling
- ♋ Krebs
- ♌ Löwe
- ♍ Jungfrau
- ♎ Waage
- ♏ Skorpion
- ♏ Schütze
- ♑ Steinbock
- ♋ Wassermann
- ♊ Fische

## Prolog

Dies ist die für Sie persönlich zusammengestellte Berufsanalyse. Sie betrachtet die Konstellationen Ihres Horoskops unter dem Aspekt Ihrer Begabungen, aber auch der Lernprozesse, die mit diesen Begabungen verbunden sind. Im Berufsleben treten wir ja mit unserer Persönlichkeit in eine Beziehung zur Gesellschaft. Dies verlangt Anpassungen, verspricht aber auch Erfüllung, da wir das Bedürfnis haben, in unserem Leben etwas für die Allgemeinheit Sinnvolles zu leisten. Es sind häufig die in unserem Beruf von uns geforderten Anpassungen an vorgegebene Strukturen oder an die gesellschaftlichen Rahmenbedingungen, mit denen wir unsere Schwierigkeiten haben - und unter denen wir auch oftmals leiden.



### 1. Start und Ziel - Aszendent und MC

In diesem Abschnitt finden Sie Aussagen über Ihren Aszendenten und Ihre Himmelsmitte, das Medium Coeli. Diese beiden Punkte sind sozusagen die zwei Pfeiler Ihrer Persönlichkeit, die Ihnen in Phasen der Verwirrung oder Unsicherheit bezüglich beruflicher Entscheidungen stets einen sicheren Anker bieten können.



### Ihr Aszendent im Schützen

**E**s ist Ihr Anliegen, Zusammenhänge zu begreifen, denn die Fülle der Welt fordert Sie geradezu auf, sich mittels Ihrer Arbeit auf die Suche nach einem Sinnzusammenhang zu machen. Sie sind in der Lage, in Ihrem Beruf die verschiedensten Dinge miteinander in Beziehung zu setzen und eine Synthese daraus zu schaffen. Dabei werden Sie von einem unerschütterlichen Glauben getragen - vielleicht ist es jedoch auch eine persönliche Vision, die Sie führt. Es ist jedoch stets Ihr Optimismus, der Sie befähigt, auf professionelle Weise immer Neues in Ihr Verständnis einzubauen. Sie wollen sich einer Arbeit widmen, in der Grenzen keine Bedeutung haben - außer in der Funktion, dass sie überschritten werden können!



## Ihr Medium Coeli in der Waage

**S**ie werden in Ihrem Beruf immer wieder zu Situationen hingeführt, in denen es darum geht, Verbindungen zu schaffen, und Sie werden herausgefordert, zwischen verschiedenen Seiten abzuwägen. Das Ziel Ihrer Arbeit ist es, eine harmonische Ordnung herzustellen, und zunächst mögen Sie Ihrem Gefühl für Gleichgewicht vielleicht nicht trauen. Eventuell bevorzugen Sie dann in Ihrem beruflichen Vorgehen aufgrund von Vorschriften oder Gewohnheiten eine Seite automatisch, ohne sich ein eigenes Urteil gebildet zu haben. Durch Ihre Erfahrungen in Ihrer Arbeit werden Sie jedoch lernen müssen, aufgrund Ihres eigenen Harmoniegefühls sachlich und gerecht zu sein. Das mag Ihnen zunächst fremd erscheinen und vielleicht auch einige Mühe bereiten - nach und nach entwickeln Sie dadurch jedoch einen Sinn für Ausgewogenheit.



## 2. Werte und Wünsche - Mond und Venus

In diesem Abschnitt finden Sie Aussagen über die Stellung Ihres Mondes und Ihrer Venus. Diese zwei Planeten symbolisieren die fühlende, genießerische Seite in Ihnen. Und diese Seite entscheidet auf einer ganz grundsätzlichen Ebene, welchem Beruf Sie nachgehen wollen und mit welchen Aufgaben Sie sich in Ihrer Arbeit wohl fühlen.



## Ihr Mond im Stier

**S**ie haben das emotionale Bedürfnis nach Sicherheit und praktischem Realismus. Sie fühlen sich wohl, wenn Sie in Ihrer beruflichen Tätigkeit mit handfesten Dingen umgehen können. Sie möchten beruflich Impulse aufnehmen und für deren Umsetzung sorgen und fühlen sich in einem Arbeitsklima zu Hause, in dem mit Ruhe und Bedacht vorgegangen wird. Sie mögen es, an der Basis von Projekten zu wirken und es gefällt Ihnen nicht besonders, hochfliegenden Plänen folgen zu müssen. Für Sie entsteht Wohlbefinden dadurch, dass Sie in Ihrem Schaffen für die einfachen und grundsätzlichen Dinge sorgen. Sie fühlen, dass jede Arbeit nur auf einem sicheren Grund wachsen

kann und es gefällt Ihnen, für eine stabile Unterlage zu sorgen. Sie können sich mit Projekten identifizieren, in denen es um sichere Werte geht. Dabei brauchen Sie aber immer den Bezug zur körperlichen und materiellen Realität. Ihre Gefühle reagieren auf sinnliche Empfindungen und verlangen nach einer konkreten Betätigung.



### Ihr Mond im vierten Haus

**S**ie suchen instinktiv Arbeitssituationen auf, in denen eine familiäre und private Atmosphäre herrscht, denn Ihr Bedürfnis nach Geborgenheit und Schutz findet auf diese Weise Nahrung. Ihr Wunsch gilt dem Privaten, Nichtöffentlichen. Vermutlich fühlen Sie sich in einem offiziellen Arbeitsklima nicht besonders wohl. Sie wenden sich in Ihrem Beruf lieber dem zu, was noch wächst und Pflege und Fürsorge braucht.



### Ihre Venus im Wassermann

**S**ie mögen es, wenn Sie sich in Ihrem Beruf ungewöhnlichen und originellen Projekten widmen können. Sie lieben eine Atmosphäre, in der Spontaneität, Witz und Erfindungsreichtum herrschen, denn Sie wenden sich fast immer dem Modernen, Heutigen oder besser noch Zukünftigen zu. Es liegt Ihnen nicht, an Altem und Vergangenen zu hängen und beruflich traditionellen Wegen folgen zu müssen. Sie lieben es, in Ihrer Tätigkeit direkt am Puls der Zeit zu sein. Eine besondere Vorliebe haben Sie für Überraschungen aller Art, denn für Sie ist es wichtig, dass etwas neu und noch nie da gewesen ist. Hierarchien, Förmlichkeiten und Egozentrik finden Sie abstoßend - und Sie mögen es, durch Ihre Arbeit oder in Ihrem beruflichen Umfeld dagegen zu rebellieren. Sie bevorzugen Gleichberechtigung und einen partnerschaftlichen Umgang miteinander: daher fühlen Sie sich beispielsweise in einer Arbeitsgruppe von Gleichgesinnten, welche die Zukunft gestalten, am rechten Platz. Neue Ideen sind für Sie von großem Wert - und an deren professioneller Umsetzung können Sie gestaltend mitwirken. Sie fühlen sich dazu hingezogen, durch Ihr Schaffen von einer übergeordneten Warte aus Begegnungen zwischen Jetzt und Morgen zu ermöglichen.



### 3. Wille und Aktion - Sonne und Mars

In diesem Abschnitt finden Sie Aussagen über die Stellung Ihrer Sonne und Ihres Mars. Diese beiden Energien bilden die aktive Seite in Ihnen. Beide symbolisieren die Kraft, die Sie in Ihrem Beruf aus sich herausgehen und zupacken lässt. Das, was Sie mit diesen Energien tun, basiert auf den Empfindungen, die im 2. Kapitel behandelt wurden. Mond und Venus bilden somit die Basis für Sonne und Mars. Je klarer Ihnen also die eigenen Gefühle sind, umso effizienter können Sie in Ihrem Beruf aktiv werden und sich selbstständig entscheiden.



### Ihre Sonne im Widder

**S**ie sind sich Ihrer selbst gewiss und wollen sich in der Welt behaupten. Sie scheuen in Ihrer Arbeit keine Kämpfe - im Gegenteil: Ihr Beruf erscheint Ihnen als eine Arena, in der jeder für seine eigenen Siege sorgen muss. Und andere Menschen sind Ihre Konkurrenten im Spiel um Sieg und Niederlage. Ihre Handlungen entspringen ganz persönlichen Motiven: es geht Ihnen um sich selbst. Sie besitzen eine ursprüngliche Kraft und ein starkes Ego. So ist es für Sie wichtig, beruflich in einer Welt von Herausforderungen zu stehen. Dadurch haben Sie die Möglichkeit, Ihre Kraft immer wieder einzusetzen. Sie sammeln all Ihre Fähigkeiten, um die Arbeit zu tun, die Sie wollen. Ihr Wille ist ausgesprochen stark und schlagkräftig, denn Sie verschwenden keine Energie an Dinge, die Sie persönlich nichts angehen. Diese ungebremste Kraft befähigt Sie, in Ihren beruflichen Aktivitäten Neues zu wagen. Bei dem mutigen Kraftakt, Projekte zu beginnen, an die sich niemand sonst herantraut, können Sie sich wahrhaft ausleben. Sie warten nicht erst, bis Sie gefragt werden oder ein Angebot erhalten: Sie werden selbst aktiv.





### Ihre Sonne im dritten Haus

**S**ie verfügen über das Bewusstsein Ihrer eigenen Intelligenz und wollen dies auch im Kontakt mit anderen zum Ausdruck bringen. Sie wollen in Ihrem näheren Umfeld präsent sein und das Interesse anderer auf sich ziehen. Das, was Sie sind und was Sie tun, soll die Aufmerksamkeit anderer finden und Ihnen interessante Kontakte ermöglichen.



### Ihr Mars in den Fischen

**W**enn Ihnen in Ihrer Arbeit etwas wichtig erscheint, entscheiden Sie sich mit fast schlafwandlerischer Zielstrebigkeit, denn in Ihre beruflichen Aktivitäten fließen alle Umstände mit ein, in denen Sie sich befinden. So kann es sein, dass Sie eher das Gefühl haben, nichts zu tun, und es mag Ihnen vorkommen, als ob alles wie von selbst mit Ihnen geschieht. Sie agieren auf Ihrem Arbeitsgebiet jedoch hochsensibel und mitunter so zeitig, dass massivere Aktionen nicht mehr nötig werden. Eines Ihrer Mittel, sich beruflich durchzusetzen, ist Unterlassung. Das ist jedoch auch eine Aktion - sie findet lediglich im Unsichtbaren statt. Globale und ganzheitliche Angelegenheiten reizen Sie, sich einzusetzen, denn Ihre Antriebskraft wird von einem durchdringenden Mitgefühl gespeist. Wenn Sie sich beruflich engagieren, dann voll und ganz, und Ihr Vorwärtsdrang folgt dabei mehr dem, was Sie erahnen. Sie werden in Ihrem Beruf oft aktiv, bevor etwas wirklich konkret geworden ist und sind daher in Situationen, die anderen chaotisch oder undurchsichtig erscheinen können, wach und zielstrebig.



#### 4. Interaktion - Merkur

In diesem Abschnitt finden Sie Aussagen über die Stellung Ihres Merkur. Im Berufsleben symbolisiert Merkur die Energie, die Sie überhaupt zu einem Austausch mit anderen befähigt. Das Arbeitsleben ist ja - wie im Prolog bereits geschildert - ein Ort des Austausches. Somit nimmt Merkur hier eine prägnante Stellung ein. Er symbolisiert Ihre Fähigkeit, in Ihrem Beruf zwischen sich selbst und Ihrer Umwelt zu vermitteln. In einem schnellen Hin und Her saust er stets von Ihnen zur Außenwelt und wieder zurück und wieder zur Außenwelt und ...



#### Ihr Merkur in den Fischen

Ihr Denken ist visionärer und durchlässiger Natur. In Ihrem Kopf herrscht ein nicht-greifbares Fließen, das Sie manchmal verwirrt. Es sind Bilder und Fantasien, die in traumhafter Weise zu Ihnen hochsteigen. Mitunter sind diese für Worte zu komplex, und so suchen Sie sich in Ihrer Arbeit symbolische Mittel, um Ihr Denken mitzuteilen. In gewisser Weise sind Sie jedoch gedanklich immer etwas abwesend.



#### 5. Expansion und Verantwortung - Jupiter und Saturn

In diesem Abschnitt finden Sie Aussagen über die Stellung Ihres Jupiter und Ihres Saturn. Diese beiden Energien symbolisieren zwei gesellschaftliche Kräfte und deren Qualitäten zielen darauf ab, Sie in Ihrem Beruf zu einem Verhalten innerhalb eines Kollektivs zu befähigen.



### Ihr Jupiter im Skorpion

**F**ür Sie ist es von Bedeutung, der Gesellschaft durch Ihre Arbeit die Fähigkeit zur Häutung zu geben. Sie wollen sich dort am Ganzen beteiligen, wo umwälzende Prozesse stattfinden, die die Masse beeinflussen, denn Sie sind der Meinung, dass alles miteinander verschmolzen ist und voneinander abhängt. Es erscheint Ihnen sinnvoll, in Ihrem Beruf das Sterben und Werden zu ermöglichen und zu begleiten, denn Sie sind überzeugt davon, dass auf dem Weg zu Wachstum und Wohlstand kein Weg daran vorbeiführt, Überlebtes zu opfern.



### Ihr Saturn im Löwen

**S**ie werden in Ihrem Beruf erleben, dass Ihrer eigenen Vitalität immer wieder Grenzen gesetzt werden, und es kommt Ihnen vermutlich so vor, als ob jeder Versuch, sich auszudrücken, auf steinernen Widerstand stößt. Entweder wird Ihre Selbstständigkeit nicht respektiert oder eitle und "herrschaftliche" Vorgesetzte wollen Sie nicht aus ihrem Schatten lassen. Es wird von Ihnen erwartet, dass Sie Zuschauer bleiben. Dabei könnte Ihrem Bestreben, in Ihrer Arbeit selbst einmal im Mittelpunkt zu stehen, beharrlich und ausdauernd die Aufmerksamkeit verweigert werden.

## 6. Epilog

Sie haben jetzt nach der Lektüre einen kleinen Eindruck von den Kräften und Qualitäten bekommen, die für das Thema Beruf eine Rolle spielen.

Astrologie kann noch wesentlich genauere Aussagen machen und wenn diese Texte Sie neugierig gemacht haben und Sie tiefer einsteigen möchten, steht Ihnen ein ausführlicher Analysetext von ca. 30 - 50 Seiten zur Verfügung:

"Horoskop Beruf" (Langform - von AstroGlobe)

Eike Hansen

Wenn Sie mehr über die Zukunft und genaue Zeitpunkte zum Thema "Beruf und Karriere" wissen möchten, wird Sie vielleicht ein weiterer Analysetext interessieren:

"Zukunfts-Horoskop Beruf & Karriere - Ihr Begleiter für Woche, Monat und Jahr" (AstroGlobe).