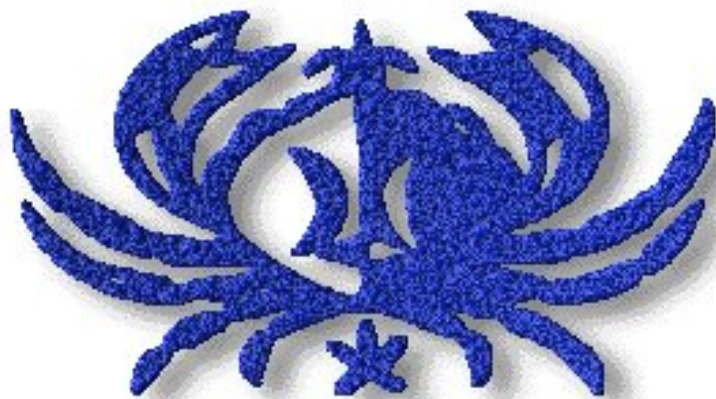


# Astrologische Analyse Persönlichkeit Kurzform

Courtney Love ( Courtney Michelle Harrison)  
09.07.1964 - 14:08 Uhr PDT  
San Francisco

Sonnenzeichen: Krebs  
Mondzeichen: Krebs  
Aszendent: Waage



## Inhalts- verzeichnis

Deckblatt	1
Inhaltsverzeichnis	2
Horoskopgrafik	4
Aspektgrafik / Daten	5
Prolog	6
Individualität und Selbsta Ausdruck - Sonne und Aszendent (AC)	6
Persönliche Entfaltung durch Horizonterweiterung (Sonne im 9. Haus)	7
Selbsta Ausdruck durch Fürsorge und Häuslichkeit (Sonne im Krebs)	8
Charmantes, gefälliges Auftreten (Aszendent in der Waage)	8
Gefühle, Bedürfnisse, Wurzeln - Mond	9
Geborgenheit durch Erkenntnisfähigkeit und Wachstum (Mond im 9. Haus)	10
Bedürfnis nach Heimatlichkeit und Familie (Mond im Krebs)	10
Kommunikation, Ausdruck, Sprache, Information - Merkur	11
Kommunikation als Weg zu beruflicher Anerkennung (Merkur im 10. Haus)	12
Selbstbewußtes Denken und fröhliche Kommunikation (Merkur im Löwen)	13
Beziehungsfähigkeit, Durchsetzungskraft und Erotik - Venus und Mars	13

Beziehungswunsch nach Leidenschaft und Verwandlung (Venus im 8. Haus)	14
Anziehungskraft durch Vielseitigkeit und Witz (Venus in den Zwillingen)	15
Initiative zur Veränderung von Machtverhältnissen (Mars im 8. Haus)	15
Durchsetzung durch Wendigkeit und Schlagfertigkeit (Mars in den Zwillingen)	16
<hr/>	
Lebensziel, Beruf, Berufung - Medium coeli (MC)	17
Gestaltungskraft und Führung als Lebensziel (Medium Coeli im Löwen)	17
<hr/>	
Epilog	18



**Courtney Love**  
( Courtney Michelle Harrison)

**San Francisco**

Länge: 122°25' W Breite: 37°46' N

Radixhoroskop  
Placidus

Datum: 09.07.1964  
Zeit: 14:08 PDT

**Planeten-Stellungen**

☉ Sonne	17°39'	♋ Krebs	Haus 9
☾ Mond	23°15'	♋ Krebs	Haus 9
☿ Merkur	1°38'	♌ Löwe	Haus 10
♀ Venus	20°25' (R)	♌ Zwilling	Haus 8
♂ Mars	15°46'	♌ Zwilling	Haus 8
♃ Jupiter	19°36'	♉ Stier	Haus 7
♄ Saturn	4°33' (R)	♊ Fische	Haus 5
♅ Uranus	7°18'	♏ Jungfrau	Haus 11
♆ Neptun	15°08' (R)	♏ Skorpion	Haus 1
♇ Pluto	12°10'	♏ Jungfrau	Haus 11
♁ mKnoten	1°15'	♋ Krebs	Haus 9
♄ Chiron	18°39' (R)	♊ Fische	Haus 5
♁ Lilith	19°45'	♏ Schütze	Haus 2
AC Aszendent	26°20'	♎ Waage	Haus 1
MC Medium Coeli	0°13'	♌ Löwe	Haus 10

**Häuser-Stellungen**

1	26°20'	♎	Waage
2	24°31'	♏	Skorpion
3	26°14'	♐	Schütze
4	0°13'	♏	Wassermann
5	3°11'	♊	Fische
6	2°09'	♈	Widder
7	26°20'	♈	Widder
8	24°31'	♉	Stier
9	26°14'	♌	Zwilling
10	0°13'	♌	Löwe
11	3°11'	♏	Jungfrau
12	2°09'	♎	Waage

**Quadranten**

Quadrant 1	2	♆ ♁
Quadrant 2	2	♄ ♂
Quadrant 3	6	☉ ☾ ♀ ♂ ♃ ♁
Quadrant 4	3	♆ ♂ ♁

**Elemente**

Feuer	2	♈ ♁
Erde	3	♃ ♂ ♁
Luft	2	♀ ♂
Wasser	6	☉ ☾ ♃ ♆ ♁ ♂

**Qualitäten**

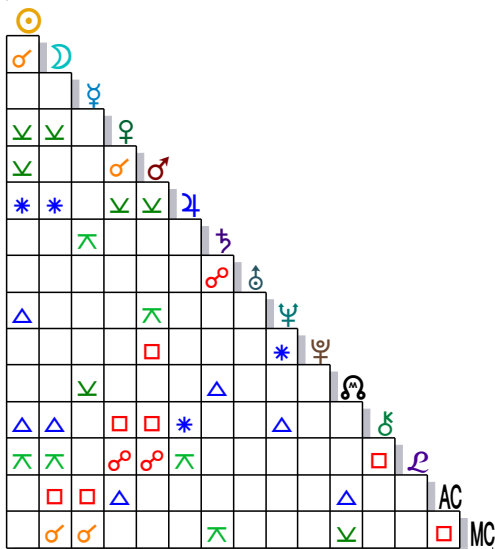
Kardinal	3	☉ ☾ ♁
Fix	3	♆ ♃ ♆
Flexibel	7	♀ ♂ ♄ ♂ ♁ ♂ ♂

**Männlich / Weiblich**

Männlich	4	♆ ♀ ♂ ♁
Weiblich	9	☉ ☾ ♃ ♆ ♂ ♁ ♁ ♂ ♂

**Aspekte**

♃ ♁ ♁	+0°10'	♆ ♁ ♁	+0°23'	♂ ♃ ♆	+0°37'
♀ ♂ ♁	+0°39'	♆ ♁ ♃	+0°49'	♃ * ♂	+0°57'
☉ ♁ ♂	+0°60'	♁ ♁ MC	+1°01'	♄ □ ♁	+1°07'
♆ ♂ MC	+1°24'	♀ □ ♂	+1°46'	☉ ♁ ♂	+1°53'
☉ * ♃	+1°57'	☉ ♁ ♁	+2°07'	☉ ♁ ♆	+2°30'
♄ ♂ ♂	+2°45'	☉ ♁ ♀	+2°46'	☾ ♁ ♀	+2°51'
♂ □ ♂	+2°53'	♆ ♃ ♄	+2°55'	♆ * ♁	+2°59'
☾ □ AC	+3°05'	♄ ♁ ♁	+3°18'	☾ ♁ ♁	+3°30'
♆ ♁ ♂	+3°30'	♂ □ ♁	+3°36'	☾ * ♃	+3°40'
♂ ♁ ♃	+3°50'	AC □ MC	+3°53'	♂ ♂ ♁	+3°60'
♄ ♁ MC	+4°20'	☾ ♁ ♂	+4°37'	♀ ♂ ♂	+4°39'



**Legende**

- ♁ Konjunktion
- ♁ Halbsextil
- ♁ Halbquadrat
- \* Sextil
- Q Quintil
- Quadrat
- △ Trigon
- Sesquiquadrat
- β Biquintil
- ⚡ Quincunx
- ♁ Opposition

**Sonne**

- ☉ Sonne
- ☾ Mond
- ☿ Merkur
- ♀ Venus
- ♂ Mars
- ♃ Jupiter
- ♄ Saturn
- ♅ Uranus
- ♆ Neptun
- ♇ Pluto
- ♁ mKnoten
- ♄ Chiron
- ♁ Lilith
- AC Aszendent
- MC Medium Coeli

**Widder**

- ♈ Widder
- ♉ Stier
- ♌ Zwilling
- ♋ Krebs
- ♌ Löwe
- ♏ Jungfrau
- ♎ Waage
- ♏ Skorpion
- ♐ Schütze
- ♏ Steinbock
- ♏ Wassermann
- ♊ Fische

## Prolog

Ein Horoskop ist ein komplexes Gebilde aus vielen Aspekten, die miteinander vernetzt sind und sich gegenseitig beeinflussen, so wie Ihr Körper mit all seinen Funktionen. Ein einzelner Einfluß wirkt sich verändernd auf das ganze System aus. Das sollten Sie bedenken, wenn Sie im folgenden die einzelnen Textbausteine zu Ihrem Horoskop lesen. Sie beschreiben quasi die Zutaten, die, für sich genommen, anders schmecken als der Kuchen, den Sie daraus backen.

In dieser Kurzanalyse Ihrer Persönlichkeit ist eine kleine Auswahl aus dem Gesamtkomplex getroffen worden, die Ihnen einen Eindruck von den Aussagemöglichkeiten der astrologischen Sprache vermitteln wollen. Die Kurzanalyse ist in fünf Rubriken unterteilt:

1. Individualität und Selbsta Ausdruck - Sonne und Aszendent (AC)
2. Gefühle, Bedürfnisse, Wurzeln - Mond
3. Kommunikation, Ausdruck, Sprache, Information - Merkur
4. Beziehungsfähigkeit, Durchsetzungskraft und Erotik - Venus und Mars
5. Lebensaufgabe, Beruf, Berufung - Medium coeli (MC)

Nehmen Sie für Ihre eigene Selbsterforschung alle Beschreibungen als Anregungen und nicht als Festlegungen und verstehen Sie die angeführten Beispiele als sinngemäß und übertragen Sie sie auf Ihre spezielle Situation. Sie haben immer viel mehr Potential und zahlreichere Facetten, als hier zum Ausdruck kommen kann. Die Texte sind im Sinne Ihres bestmöglichen Potentials formuliert und möchten Sie ermuntern, nicht in Problemen, sondern in Lösungen zu denken.



## Individualität und Selbsta Ausdruck - Sonne und Aszendent (AC)

Die **Sonne** in Ihrem Horoskop symbolisiert Ihren bewußten Willen, die in Ihnen angelegte Persönlichkeit in ihrer einzigartigen Gestalt und Aufgabe schöpferisch zum Ausdruck zu bringen. Sie zeigt, welche Rolle im Lebenstheater Ihrem innersten Wesen gemäß ist, und wie Sie die dazugehörigen Qualitäten entwickeln (**Sonne** im Zeichen) und wo Sie sie einsetzen können und wollen (Hausposition). Welche Vorstellungen haben Sie von Ihrer Identität, die Sie verwirklichen wollen und was sind Sie bereit, dafür zu tun? Welchen Grad an Selbstbestimmung streben Sie in Ihrem Leben an?

Der Aszendent fällt in das Zeichen, das zur Zeit und am Ort Ihrer Geburt im Osten aufstieg (lat. ascendere = aufsteigen), und beschreibt, auf welche Weise Sie die Szene betreten und welches Ihre ersten Impulse sind, mit denen Sie auf die Welt zugehen und Ihre Erfahrungen beginnen. Der AC steht sozusagen für die Verpackung, mit der Sie Ihr ganzes Persönlichkeitspaket präsentieren.

Der AC zeichnet den Weg, den Sie beschreiten, um zu den Qualitäten der Sonne zu gelangen.



### Persönliche Entfaltung durch Horizonterweiterung (Sonne im 9. Haus)

**S**ie überschreiten die persönliche, zwischenmenschliche Bezogenheit als Verwirklichungsfeld Ihrer Individualität und öffnen sich neuen Horizonten Ihres Seins im Kosmos. Es drängt Sie, den tieferen Sinn Ihres Lebens zu ergründen und die Bedeutung von Ereignissen und Situationen im Zusammenhang mit übergeordneten Gesetzmäßigkeiten zu verstehen. Sie suchen nach einem Glauben, einer Philosophie, in die Sie Ihr Leben als sinnvoll eingebettet sehen können. Mit Begeisterung erleben Sie die Freiheit Ihres Geistes, größere Zusammenhänge zu überschauen und schlüssige Ordnungsprinzipien zu entdecken. Sie sind nicht einem willkürlichen Chaos ausgeliefert, sondern nehmen einen sinnvollen Platz im Ganzen ein.

Wenn Sie Ihren Blick wieder auf das naheliegende, konkrete Leben lenken, können Sie überall in den scheinbar banalen Ereignissen sinnvolle Verbindungen entdecken, im Kleinen wie im Großen. Sie erkennen den gleichnishaften, anschaulichen Charakter aller Begebenheiten und können sich voller Vertrauen und Zuversicht in den guten Ausgang aller Prozesse auf die Entfaltung Ihres Lebensplanes einlassen. Dadurch öffnen Sie sich Ihrer Intuition, Ihrem höheren Geist, der von einer umfassenderen Intelligenz als der Ihren gespeist wird, und erleben die Gewißheit, daß Sie diese Quelle jederzeit und in allen Belangen Ihres Lebens, auch den ganz normal alltäglichen, anzapfen können und weise Führung bekommen, wenn Sie darauf hören.



## Selbstaussdruck durch Fürsorge und Häuslichkeit (Sonne im Krebs)

Ihr tiefstes Bedürfnis ist, zu den Wurzeln Ihrer seelischen Identität vorzudringen, Geborgenheit, Liebe und Frieden am Grunde Ihrer Seele zu finden, sich geliebt und genährt zu fühlen, einfach weil Sie da sind, und den Reichtum Ihrer eigenen Liebe schöpferisch zum Ausdruck zu bringen. Sie möchten Ihre Autonomie erleben, sich selbst ein warmes Nest bauen zu können, mit dem Sie sich identifizieren können und in das Sie die Menschen einladen, die Sie lieben.

Ihr Glück und Ihre Befriedigung sind am größten, wenn Sie Ihre Fähigkeit erleben, anderen Menschen Wärme und Fürsorge, Schutz und Trost geben zu können. Ihr Herz wird weit, wenn Sie seelische Not lindern können, was manchmal durch eine gute, warme Suppe durchaus unterstützt werden kann.

Sie sind in der Lage, sich auch selbst aktiv Geborgenheit zu erschaffen, Sie müssen nicht passiv darauf warten, wie Sie es als Kind erlebt haben. Und Sie können ein nährendes Zentrum für andere sein, sei es in der Familie, bei Freunden oder im Beruf. Sie setzen Ihre Kraft dafür ein, überall, wo Sie wirken, ein warmes, menschenfreundliches Klima aufzubauen, in dem die ganz persönlichen Bedürfnisse Raum haben.

Ihr Haupt-fallstrick ist, daß Sie es übertreiben und die Selbständigkeit anderer in Ihrer Fürsorglichkeit ersticken, weil Sie es so genießen, zu bemuttern und zu versorgen. Lassen Sie die "Kinder" groß werden, und schauen Sie, welche Fürsorge ein erwachsener Mensch braucht. Je mehr Sie selbst wachsen, desto besser verstehen Sie es.



## Charmantes, gefälliges Auftreten (Aszendent in der Waage)

Wenn Sie eine Szene betreten, lassen Sie Ihren Charme spielen. Sie haben ein reizendes Lächeln und eine liebenswürdige Verbindlichkeit zu bieten. Ihr Erscheinungsbild ist anmutig und erfreut durch die geschmackvolle Wahl Ihrer Kleidung und Ihre guten Umgangsformen. Sie strahlen Schönheit und Liebenswürdigkeit aus und verbreiten eine angenehme, harmonische Atmosphäre.

Diese Eigenschaften zeigen Sie zum einen, weil Sie selbst Schönheit, Kultiviertheit und Harmonie für Ihr inneres Gleichgewicht brauchen, zum anderen, weil Sie stark von der Sympathie anderer abhängig sind und ein großes Bedürfnis haben, gemocht, geliebt und anerkannt zu sein. Sie brauchen einen



schönen Spiegel, um sich selbst schön zu finden. Und Sie tun viel dafür, was sowohl Ihnen, als auch den anderen nützt. So bringen Sie Ihr diplomatisches Geschick ein, um zwischen Gegensätzen zu vermitteln, Differenzen zu schlichten und Ausgleich zu schaffen. Um Reibungen und Konflikten aus dem Weg zu gehen, setzen Sie Ihre Kompromißfähigkeit ein.

Ihre Anpassungsbereitschaft hat jedoch eine kritische Grenze erreicht, wenn Sie Ihre wirklichen Anliegen nicht durchsetzen, Ihre aggressiven Impulse verdrängen und Ihre Anmut zur Rolle gerinnen lassen. Dann verliert Ihr Charme seinen frischen, einladenden Reiz. Wenn Ihnen Entscheidungen prinzipiell auch schwer fallen: entscheiden Sie sich für Ihre Wahrheit ! Sie werden alle Sympathien auf Ihrer Seite haben.



### Gefühle, Bedürfnisse, Wurzeln - Mond

Der **Mond** beschreibt die tiefste emotionale Schicht Ihrer Persönlichkeit. Er zeigt Ihnen Ihre ureigene subjektive Gefühlswelt mit allen Hemmungen, Ängsten, Ausweichmanövern, Bedürfnissen, Sehnsüchten, deren unbewußte Wurzeln oft weit in die Kindheit reichen, und mit allem Reichtum an nährenden Gefühlen, die Sie zu geben haben.

Alle Gefühle sind erlaubt und dürfen ausgedrückt werden. Sie gehören zu Ihnen wie Ihr Herz und Ihre Hände, und sie zeigen den Weg zur Quelle Ihres Lebendigseins. Durch genaues Hinspüren finden Sie heraus, was Sie wirklich brauchen, um sich wohl, zufrieden, sicher und gestillt zu fühlen.

Wut führt Sie zu Ihrer Durchsetzungskraft. Leidenschaftlich erleben Sie Ihre Vitalität und Ihren eigenen Willen. Sie können handeln und für sich selbst sorgen.

Tränen befreien Sie von altem, tief und lange zurückgehaltenem Schmerz, und Sie erleben durch das Loslassen, wie Sie zutiefst im Innern heil und lebendig sind, geborgen im Leben.

Liebe läßt Ihren Trotz und Ihren Stolz dahinschmelzen. Sie öffnen sich und erfahren, geliebt und angenommen, gehalten und genährt zu sein. Aus Ihnen strömt die Lust zu geben, und Sie fühlen sich unendlich reich und glücklich.

Der **Mond** symbolisiert auch das Mutterbild, das Sie in sich tragen, die Art, wie Sie Ihre Mutter und das häusliche Umfeld als Kind erlebten. Aus diesen Erfahrungen haben Sie unbewußt bestimmte Reaktionsmuster entwickelt, mit denen Sie auch als Erwachsener reagieren, wenn die entsprechenden Gefühle in Ihnen ausgelöst werden. Im Spiegel Ihrer Umwelt können Sie sich diese Muster bewußt machen und ändern, wenn Sie es möchten.



## Geborgenheit durch Erkenntnisfähigkeit und Wachstum (Mond im 9. Haus)

Ihre Seele findet Nahrung und Heimat in der Beschäftigung mit Wissensgebieten, die sich um Fragen nach dem Lebenssinn und den geistigen Gesetzen drehen, die unser Leben regieren. Es entspricht Ihrer tiefsten Natur, immer wieder Ihren geistigen Horizont zu erweitern, neue Erkenntnisse zu gewinnen und dadurch Ihr Leben von einer höheren Warte aus zu verstehen. Sie besuchen Weiterbildungskurse oder nehmen an Gruppen teil, die Ihre Selbsterkenntnis fördern. Sie lesen vielleicht gern Bücher über positives Denken oder Reiseberichte innerer und äußerer Reisen, die Ihre Weltsicht bereichern und Ihnen eine neue Perspektive für Ihr eigenes Leben geben.

Auch ganz konkret machen Sie gern Reisen, um andere Länder, Menschen und Kulturen kennenzulernen. Wenn nicht andere Seiten in Ihnen dagegen sprechen, fühlen Sie sich sehr schnell wohl in fremder Umgebung und machen sich mit ihr vertraut. Vielleicht haben Sie sogar den Traum oder die reale Absicht, Ihren Wohnsitz ins Ausland zu verlegen.

Auch die freie Natur ist Ihnen ein Bedürfnis und führt Sie an Ihre Wurzeln. Sie sind gern draußen und haben vielleicht einen Garten oder ein Haus im Grünen.

In Ihrem Gefühlsausdruck sind Sie geradeheraus und ehrlich, auch anderen gegenüber, denn die Wahrheit liegt Ihnen am Herzen. Mit Ihrer Gefühlsweisheit treffen Sie sehr oft ins Schwarze. Sie kommen auf den Punkt. Das ist manchmal etwas unbequem für Ihre Mitmenschen, denn Sie sind nicht zimperlich mit Ihrer Wahrheit. Doch dahinter steht immer Ihre gute Absicht, der Erkenntnis zu dienen.



## Bedürfnis nach Heimatlichkeit und Familie (Mond im Krebs)

Sie haben ausgesprochen mütterliche Qualitäten, ob Sie ein Mann oder eine Frau sind. Die häusliche Geborgenheit, ein gemütliches Zuhause sind Nahrung und Bedingung für Ihr emotionales Wohlbefinden. Wahrscheinlich kochen Sie gern für sich und andere, auf jeden Fall essen Sie gern, "Liebe geht durch den Magen". Sie haben einen ausgeprägten Familiensinn und umhengen Ihre Lieben mit Fürsorge. Achten Sie darauf, es nicht zu übertreiben, Sie ernten dann nämlich nicht

den erhofften Dank, sondern Ablehnung und Verweigerung, was Sie sehr schmerzt. Ihre Fürsorge sollte den anderen freimachen, nicht fesseln, dann bekommen Sie die Liebe zurück, die Sie gern gegeben haben.

Wenn Sie als Kind weit von zu Hause weg waren, hatten Sie vermutlich mit Heimweh zu kämpfen. Das Fremde war Ihnen suspekt, denn Sie lieben das Heimatliche, Vertraute. Vielleicht verbringen Sie Ihr ganzes Leben dort, wo Sie aufgewachsen sind, denn Sie verlassen nicht gern Ihr gewohntes Nest und haben eine nostalgische Beziehung zur Vergangenheit.

Ihr emotionales Gleichgewicht ist anfällig, Sie sind sehr sensibel und empfindlich und erleben starke Stimmungsschwankungen. Alles, was Sie im Kontakt mit Ihrem Umfeld erfahren, nehmen Sie persönlich. Wenn ein Ihnen naher Mensch Ärger oder schlechte Laune mit nach Hause bringt, die gar nichts mit Ihnen zu tun haben, sind Sie schnell geneigt, sein Verhalten auf sich zu beziehen, und fühlen sich abgelehnt und gekränkt. Bleiben Sie nicht im Schmollwinkel hängen, sondern schauen Sie auf Ihre Stärken, die nicht geschmälert werden, wenn einmal jemand nichts von dem Kuchen will, den Sie gebacken haben.



### Kommunikation, Ausdruck, Sprache, Information - Merkur

Der Merkur in Ihrem Horoskop sagt Ihnen, wie Sie Ihre Umwelt wahrnehmen, wie und worüber Sie nachdenken und sprechen. Alle Eindrücke, die Ihr Interesse und Ihre Neugier erwecken, lösen Gedanken und Verknüpfungen in Ihnen aus und machen Sie wach und kreativ. In Ihrem bevorzugten Interessensbereich haben Sie regelrechte Datenbanken von Informationen in Ihrem Kopf, die Sie schnell abrufen können, wenn Sie auf jemanden treffen, der Ihre Sprache spricht und Ihre Sichtweise teilt. Kommen Sie mit jemandem in Berührung, der Dinge und Situationen aus einem ganz anderen Blickwinkel sieht, können Sie sich entweder gegenseitig ergänzen und dadurch bereichern, oder die Kommunikation läuft sich tot, es fehlt die Resonanz, und man bleibt sich fremd. Oder Sie erhitzen Ihre Gemüter und geraten heftig aneinander.

So wie Sie hat jeder Mensch seinen ureigenen Bedeutungskatalog zu den Worten, die er benutzt. Sind Sie sich dessen nicht bewußt, erheben Sie Ihre Interpretationen leicht zur Allgemeingültigkeit, was niemals stimmen kann und zu Verständigungsschwierigkeiten führt. Sind Sie sich Ihres besonderen Blickwinkels bewußt, respektieren Sie viel eher, daß jemand dieselbe Sache ganz anders sehen und verstehen kann. Sie entwickeln dann Toleranz und die Geduld, sich selbst für den anderen solange in dessen Sprache "zu übersetzen", bis Sie eine Übereinstimmung gefunden haben. Dies ist nicht immer leicht, besonders wenn

Gefühle mitspielen und mit dem Verstand zusammenstoßen. Wenn Sie umsichtig, sorgfältig und liebevoll mit der Sprache umgehen, im Bewußtsein der Macht, die Worte haben, ist sie ein wunderbares Verständigungsmittel zur Klärung, Versöhnung und Heilung von Konflikten.

**Merkur** ist der Bote, der Mittler, der Vermittler.

Neben der Sprache benutzen Sie auch Ihren Körper als Ausdrucksmittel und teilen sich durch Mimik, Gestik und Körperhaltung anderen Menschen mit. Sie können sich auch ohne Worte verständigen, wie Sie es vielleicht kennen, wenn Sie im Ausland sind, die dortige Sprache nicht sprechen und "mit Händen und Füßen reden" und verstanden werden.



### Kommunikation als Weg zu beruflicher Anerkennung (Merkur im 10. Haus)

**S**ie haben das Bedürfnis, Ihre mentalen Fähigkeiten in Ihre berufliche Karriere einzubringen. Sie haben etwas zu sagen und zu vermitteln. Je nach Art Ihres Denkens können die Bereiche sehr verschieden sein, in denen Sie sich ausdrücken möchten.

Wenn Sie ein guter Redner sind oder dieses Potential noch unerweckt in Ihnen steckt, drängt es Sie, in die Öffentlichkeit zu treten und Ihr Talent dort zu entfalten, selbst wenn Sie zunächst noch schüchtern sind. Sie können Vorträge oder Kurse zu den Themen halten, die Sie interessieren. Das mögen berufsbezogene Inhalte sein, betriebsbegleitende Schulungen oder Seminare zur Persönlichkeitsentfaltung.

Vielleicht liegt Ihre Begabung auch im beratenden Gespräch, da Sie sich gut in andere und ihre Problematik hineinversetzen und Orientierungshilfe und Lösungsansätze bieten können.

Oder es steckt ein schriftstellerisches Talent in Ihnen, Sie schreiben Aufsätze, Artikel für Zeitschriften oder Bücher, vielleicht arbeiten Sie im Medienbereich, bei der Presse, beim Rundfunk oder beim Fernsehen. Die Inhalte richten sich nach den Vorlieben entsprechend Ihrer Persönlichkeit. Es können Sachthemen sein, die Sie interessieren, oder, wenn Sie eine poetische und künstlerisch veranlagte Natur sind, Sie schreiben Gedichte, Geschichten, Drehbücher oder Romane.



## Selbstbewußtes Denken und fröhliche Kommunikation (Mercur im Löwen)

**S**ie haben eine starke, klare Ausdruckskraft in Ihrer Kommunikation. Sehr direkt und entschieden vertreten Sie Ihren Standpunkt in einer Art Majestätsbewußtsein. In Ihren Worten schwingt ein gewisser Führungsanspruch mit. Reden hat für Sie die Qualität von Handeln und ist ein kreativer Prozeß, der Dinge in Gang setzt. Sie denken unternehmerisch, aus der Position des Chefs heraus. Ist Ihre Motivation von Ihrem Ego bestimmt, werden Sie erleben, daß Ihr Dominanzanspruch meist auf wenig Gegenliebe trifft. Sehen Sie Ihre Führungsqualität als dienende Aufgabe im Gesamtzusammenhang, erzeugt Ihre warme Autorität Vertrauen und "Gefolgschaft".

Sie haben Lust auf lebendige Kommunikation und Spiele. Sie sind zu Späßen aufgelegt und lachen gern, denn Sie lieben eine fröhliche Vitalität, und Freude ist für Sie ein schöpferischer Zustand. Wenn Sie gut aufgelegt sind und nicht einfach nur eine Rolle spielen, stehen Sie ganz selbstverständlich im Mittelpunkt und strahlen wie die Sonne Ihre Lebensenergie aus. Die schöpferische Qualität Ihres Geistes mag Sie zum Schreiben inspirieren. Sie sind in der Lage, Inhalte dramatisch und farbig darzustellen. Vielleicht schreiben Sie Kinderbücher, denn Ihnen liegt das Spielerische, oder Sie sind ein guter Geschichtenerzähler und ziehen die Zuhörer, egal ob Kinder oder Erwachsene in Ihren Bann.



## Beziehungsfähigkeit, Durchsetzungskraft und Erotik - Venus und Mars

Die Venus in Ihrem Horoskop beschreibt Ihre Fähigkeit, harmonisch und liebevoll auf Beziehungen einzugehen und sie zu gestalten. Sie sagt etwas darüber aus, was Sie schön und wertvoll finden, was Ihre Liebe erregt, was Sie kultivieren möchten und wie Sie Frieden in einer Partnerschaft und in sich selbst finden. Das Haus weist auf den Lebensbereich hin, in dem Sie Ihre venusianischen Begabungen und Bedürfnisse entfalten, und das Zeichen illustriert die Art und Weise, wie Sie es tun. Die Venus ist der Archetypus der Geliebten, der Gefährtin, der gleichberechtigten Partnerin.

Im Horoskop einer Frau stellt die astrologische Venus die Frauenrolle dar, mit der Sie sich identifizieren und die Sie bestmöglich entfalten wollen. Bei einem Mann ist es die innere, oft unbewußte, weibliche Seite der Psyche, die Anima, das Frauenbild, das Sie in sich tragen und nach außen projizieren. Im Spiegel einer dem entsprechenden, realen Frau können Sie Ihre eigene innere Weiblichkeit erkennen und als wesensgemäßen Teil bewußt wieder in Ihre eigene Persönlichkeit integrieren.

Der Mars symbolisiert bei beiden Geschlechtern die Durchsetzungskraft, den Handlungsimpuls, die Fähigkeit, Initiative zu ergreifen und etwas in Gang zu setzen. Das Haus zeigt an, wo diese Kraft hauptsächlich eingesetzt wird, und das Zeichen, auf welche Weise das geschieht. Mars ist der Gegenpol zur Venus, die seine Impulse aufgreift und auf ihre Weise kultiviert und verfeinert. Beide Pole sind gleichwertige, aktive Prinzipien, die nur entgegengesetzt ausgerichtet sind.

Im Horoskop eines Mannes ist Mars auch die männliche Sexualität, der Drang, etwas Geliebtes zu erobern.

Im Horoskop einer Frau sagt die Stellung des Mars etwas über den Animus, den inneren Mann, aus, den sie außen sucht, um ihn als eigene Kraft schließlich in sich selbst zu verwirklichen.



### Beziehungswunsch nach Leidenschaft und Verwandlung (Venus im 8. Haus)

**S**ie haben die Fähigkeit, in die tiefsten Bereiche der Psyche mit Liebe, Fairneß und Freundlichkeit zu schauen. Durch diese Haltung laden Sie Ihnen nahestehende oder auch fremde Menschen ein, Ihnen ihre Geheimnisse in der Gewißheit Ihrer Verschwiegenheit anzuvertrauen. Dadurch haben Sie Macht über andere, und es liegt in Ihrer Verantwortung, wie Sie damit umgehen. In diesem Bereich ist das nette, leichte Spiel vorbei. Hier haben alle Handlungen machtvoll Konsequenzen.

Ihr ganzes diplomatisches Geschick ist gefragt, wenn Sie zum Beispiel eine einflußreiche Position in der Gesellschaft haben und Geheimnisse wichtiger Leute kennen. Sie können Ihr Wissen manipulativ für Ihre Karriere verwenden und das Vertrauen, das Ihnen geschenkt wurde, verraten. Früher oder später holt Sie Ihr Machtmißbrauch jedoch wieder ein. Oder Sie können das Anvertraute in Ihrem Herzen bewahren und so das "Beichtgeheimnis" einhalten. Sie entgehen dadurch der Versuchung, sich in das Leben anderer Leute ungefragt einzumischen, eine fragwürdige Rolle einzunehmen und zwischen Tische und Bänke zu geraten.

Diese Dynamik gilt ebenso auch auf der ganz privaten Ebene. Wenn Sie Ihre Liebe sprechen lassen, sollten Sie Ihr Ego aus der Sache heraushalten. Sie brauchen nicht Schicksal zu spielen.



## Anziehungskraft durch Vielseitigkeit und Witz (Venus in den Zwillingen)

**D**er Satz "Reden ist Silber, Schweigen ist Gold" gilt für Sie nicht. Sprache ist für Sie das Lebenselixier. Worte sind für Sie wie die bunten Bälle eines Jongleurs. In Beziehungen brauchen Sie geistige Anregung, Abwechslung und Vielseitigkeit.

Sie sind eine geistreiche, gut informierte, interessante Persönlichkeit und wollen als solche geschätzt werden. Sie sind modern und allem Neuen gegenüber aufgeschlossen. Auf Routine und die klassische Frauenrolle haben Sie keine Lust, weder als Mann noch als Frau. Ihre Interessiertheit hält Sie wach und jung bis ins hohe Alter. Sie sind flexibel und unstet und mögen sich nicht festlegen. Sie sind wie ein bunter Schmetterling, der eben noch in der Sonne schillert und schon in der nächsten Minute weiterfliegt. Wenn eine Beziehung dauern soll, muß sie viel Spielraum lassen auch für andere Begegnungen, sonst sind Sie verschwunden. Sie lieben den leichten Flirt mit witzigen Wortspielen, es muß prickeln wie Champagner und darf nicht so tierisch ernst sein. Tiefschürfende Gespräche und lange, verzehrende Blicke sind nicht Ihr Fall, Sie springen lieber leichtfüßig von einem interessanten Thema zum nächsten und nehmen sich auch selbst nicht so ernst.



## Initiative zur Veränderung von Machtverhältnissen (Mars im 8. Haus)

**I**hre aktiven Energien und Ihr Wille, etwas zu erreichen, sind auf einen sehr tiefen und komplexen Lebensbereich gerichtet, dessen übergeordnetes Thema der Gebrauch von Macht ist, und zwar in Bezug auf Geld, Sexualität und Wissen im Zusammenhang mit anderen Menschen, zu denen Sie eine enge Beziehung haben. Manipulation anderer und Macht über sich selbst sind die Eckpunkte des Weges, und Ihr Ehrgeiz reizt Sie, diesen Weg zu gehen, der Sie auch durch die dunklen Seiten Ihrer Persönlichkeit führt. Sie sind ein Schatzsucher, der durch das Tiefste zum Höchsten gelangen kann.

Sie haben den Mut, Geheimnissen auf den Grund zu gehen, bei anderen und bei sich selbst. Mit detektivischem Gespür dringen Sie in die verborgenen Motivationsschichten ein. Sie haben Zugang zu den "Untergrundströmungen" der Psyche, zu den Leidenschaften, den Zwängen, den Gefühlen von Ohnmacht, Panik, Neid, Gier, Eifersucht, Groll und Rache. Sie kennen die Qualen dieser Zustände und haben die Kraft und die Zähigkeit, sie in Liebe und Hingabe zu verwandeln. Wenn Sie Ihre Kontrolle und Ihre mißtrauische Verschlossenheit loslassen und sich mit Wachheit und

schonungsloser Ehrlichkeit auf die inneren Prozesse einlassen und ausdrücken, was Ihnen bewußt wird, kann alles Schwere und Finstere aus Ihnen herausströmen. Sie können erleben, vollkommen neugeboren zu sein, frei von Angst und voller Vertrauen. Als dieser neue Mensch können Sie andere durch diese Wandlungsprozesse führen und zur "Erlösung von allem Übel" beitragen.



### Durchsetzung durch Wendigkeit und Schlagfertigkeit (Mars in den Zwillingen)

**S**ie sind ein ausgesprochenes Bewegungsnaturell, lange still zu sitzen, ist nicht Ihr Fall. Sie müssen aufstehen, hin- und hergehen, den Raum verlassen, andere Leute sehen, kurze witzige und schlagfertige Gespräche führen können, um sich mit Ihrer unruhigen Energie wohl zu fühlen. Wenn Sie Zugang zu Ihren Aggressionen haben, werden Sie sich mit Lust in Streitgespräche stürzen und die Aktivierung Ihrer Energie genießen. Wenn Sie in sich diese Erlaubnis nicht haben, versuchen Sie Ihre aggressiven Impulse zurückzuhalten, indem Sie Gedanken und innen gesprochene Worte für sich behalten, nur vielleicht einen bedeutsamen Blick werfen. Die Energie muß sich jedoch ein Ventil suchen, und so wippen Sie vielleicht mit dem Fuß oder leiten Ihre innere Spannung dadurch ab, daß Sie mit Ihren Fingern an irgend etwas herumnesteln.

Worte sind für Sie Taten, und vielleicht reden Sie manchmal lieber über ein Vorhaben, als es wirklich konkret in Angriff zu nehmen. Das kann sich auch auf die Initiative in der Erotik beziehen. Sie sprechen dann vielleicht über all die Möglichkeiten, schöne erotische Situationen herzustellen, weichen jedoch vor der Tat aus. Auf der anderen Seite ist das Sprechen eine wesentliche Komponente Ihres erotischen Ausdrucks. Die Liebe geht bei Ihnen nicht wortlos über die Bühne, sondern erfährt Anregung und Bereicherung durch Ihre Worte, Ihren Tonfall und Ihre Stimme.





## Lebensziel, Beruf, Berufung - Medium coeli (MC)

Das MC ist der höchste Punkt im Horoskop und damit der Kulminationspunkt Ihrer persönlichen Entwicklung. Sie sind durch viele Erfahrungen gegangen, um sich in Ihrem ureigenen Potential zu erkennen, das Sie jetzt als Ihren Beitrag in die Gesellschaft einbringen möchten. Die Prägungen durch Ihre familiäre Herkunft und Ihr kulturelles Umfeld haben Ihrer Persönlichkeit zunächst eine Ausrichtung und einen Bezug gegeben. Im Laufe Ihres weiteren Wachstums, im Spiegel der Begegnung mit anderen Menschen und im Erleben von Liebe und Partnerschaft haben Sie Ihre ursprüngliche Selbstdefinition revidiert und erweitert, sich von Fremdbestimmung befreit und Ihre Fähigkeiten und Talente soweit "geschliffen", daß Sie jetzt wissen, wer Sie sind und was Ihr Beitrag zum Ganzen ist. Der MC symbolisiert Ihr Bedürfnis, Ihren speziellen Platz in der Gesellschaft einzunehmen und für Ihre Leistung offizielle Anerkennung zu ernten. Sie sind nicht länger das Kind, das früher gehorchte und sich an anderen Autoritäten orientierte, sondern Sie möchten selbst eine Autorität auf Ihrem Gebiet darstellen und als solche respektiert und honoriert werden. Ihr Beruf sollte mit Ihrer Persönlichkeit übereinstimmen und dem entsprechen, wozu Sie sich berufen fühlen, damit Sie aus Ihrem Zentrum heraus motiviert sind und den gewünschten Erfolg haben. Früher blickten Sie zu anderen auf, um sich zu orientieren. Jetzt erleben Sie sich selbst als Orientierungspunkt für andere. Sie stellen sich der Verantwortung, Ihre innere und äußere Position in der Öffentlichkeit zu präsentieren. Sie treten aus der Anonymität heraus.



## Gestaltungskraft und Führung als Lebensziel (Medium Coeli im Löwen)

**S**ie haben Führungsqualitäten, und Ihre Aufgabe ist es, diese zum Wohle aller Beteiligten einzusetzen. Sie bringen ein gutes Empfinden für Gleichberechtigung und Kollegialität mit und sind von Haus aus gewohnt, eine tolerante, unpersönliche Distanz einzunehmen, auch sich selbst gegenüber. Jetzt sind Sie aufgefordert, diese Distanz ein Stück weit loszulassen und aus dem Schulterschuß Ihrer Gruppe, sei es die Familie, die Belegschaft Ihrer Arbeitsstelle oder Ihr Freundeskreis, hervortreten und Ihre persönliche Individualität und Ihren Führungsstil ausdrücklich zu zeigen. Es wartet die Rolle des Regisseurs auf Sie, und Sie sind für die Realisierung Ihres Stückes verantwortlich.

Es geht um die Erfahrung Ihrer schöpferischen Gestaltungskraft als Macht mit konkreten Folgen. Ab einem bestimmten Entwicklungs- und Bewußtheitsgrad erkennen Sie, daß Sie selbst Ihr Lebensdrehbuch schreiben und inszenieren, ob bewußt oder unbewußt. Alles, was Ihnen von außen entgegenkommt, ist ein Echo auf Ihr inneres Programm. Betrachten Sie, in welchem Lebensstück Sie gerade spielen und ob Ihre Rolle Ihnen zusagt. Sie haben die Wahl und die Kraft sowohl das Stück als auch Ihre Rolle zu verändern. Finden Sie heraus, welche Selbstbilder zutiefst in Ihnen schlummern und Sie mit Vitalität und Freude aufladen. Dort liegt Ihre größte Verwirklichungskraft und Befriedigung. Werden Sie zum Künstler und zum Schauspieler. Spielen Sie bewußt sich selbst in Ihrer besten Rolle, mit Lust und Liebe und Spaß. Wenn Sie an den Bühnenrand treten, wird Ihnen der Applaus gewiß sein.

## Epilog

Sie haben jetzt nach der Lektüre einen kleinen Eindruck von den Kräften und Qualitäten bekommen, die Ihre Persönlichkeit ausmachen. Wenn diese Texte Sie neugierig gemacht haben, noch tiefer einzusteigen und mehr Details und Aspekte über die Dynamik Ihrer Persönlichkeit zu erfahren, steht Ihnen eine ausführliche Langversion von ca. 30 - 40 Seiten Text zur Verfügung, die Ihr Horoskop in allen Einzelheiten beschreibt. Lassen Sie sich auf Ihrer Entdeckungsreise zu sich selbst inspirieren und unterstützen.