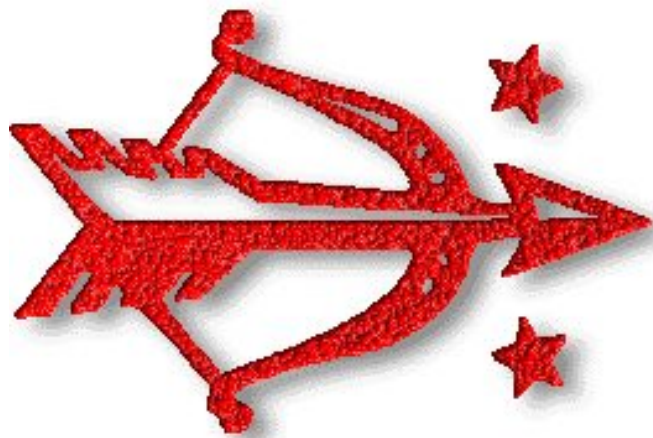


Astrologische Analyse

Wer passt zu mir Kurzform

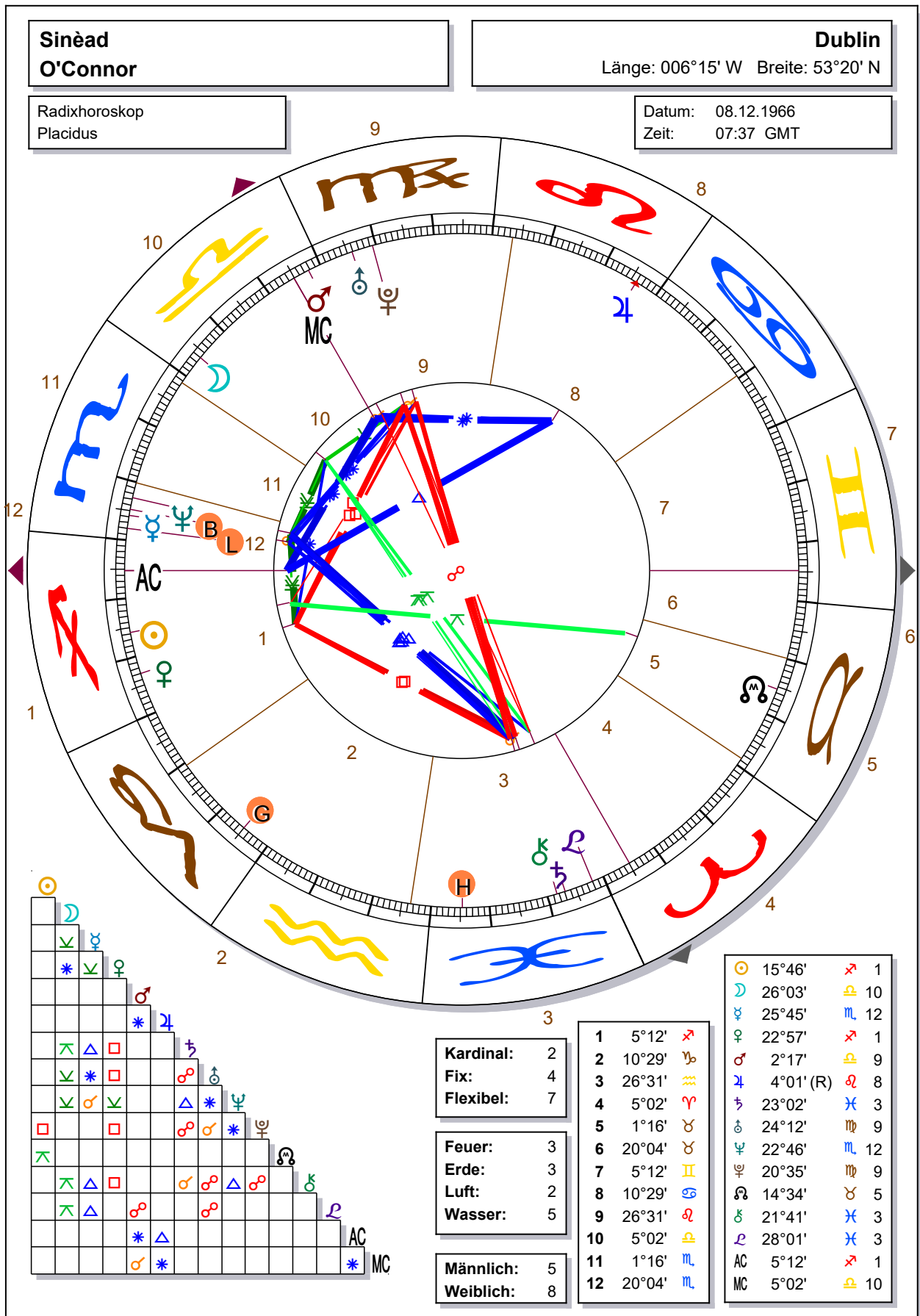
Sinèad O'Connor
08.12.1966 - 07:37 Uhr GMT
Dublin

Sonnenzeichen: Schütze
Mondzeichen: Waage
Aszendent: Schütze



Inhalts- verzeichnis

Deckblatt	1
Inhaltsverzeichnis	2
Horoskopgrafik	3
Aspektgrafik / Daten	4
Prolog	5
1. Die Achse erstes /siebtes Haus - Einführung	5
Das siebte Haus in den Zeichen	6
Abwechslung und Leichtigkeit gesucht	6
Planeten im siebten Haus und in der Waage	6
2. Die Sonne - Das innere Vaterbild und der eigene Selbsta Ausdruck	7
Die Sonne in den Zeichen	7
Expansion und Großzügigkeit gesucht	7
3. Mond - Das innere Mutterbild und die eigene seelische Natur	8
Der Mond in den Zeichen	8
Harmonie als Schlüssel zum Herzen	8
Ausführliche Analysen zu "Liebe und Partnerschaft"	9



Sinèad O'Connor

Dublin

Länge: 006°15' W Breite: 53°20' N

Radixhoroskop
Placidus

Datum: 08.12.1966
Zeit: 07:37 GMT

Planeten-Stellungen

☉ Sonne	15°46'	♏ Schütze	Haus 1
☾ Mond	26°03'	♎ Waage	Haus 10
☿ Merkur	25°45'	♏ Skorpion	Haus 12
♀ Venus	22°57'	♏ Schütze	Haus 1
♂ Mars	2°17'	♎ Waage	Haus 9
♃ Jupiter	4°01' (R)	♌ Löwe	Haus 8
♄ Saturn	23°02'	♊ Fische	Haus 3
♅ Uranus	24°12'	♏ Jungfrau	Haus 9
♆ Neptun	22°46'	♏ Skorpion	Haus 12
♇ Pluto	20°35'	♏ Jungfrau	Haus 9
♁ mKnoten	14°34'	♉ Stier	Haus 5
♄ Chiron	21°41'	♊ Fische	Haus 3
♁ Lilith	28°01'	♊ Fische	Haus 3
AC Aszendent	5°12'	♏ Schütze	Haus 1
MC Medium Coeli	5°02'	♎ Waage	Haus 10

Häuser-Stellungen

1	5°12'	♏ Schütze
2	10°29'	♏ Steinbock
3	26°31'	♏ Wassermann
4	5°02'	♏ Widder
5	1°16'	♏ Stier
6	20°04'	♏ Stier
7	5°12'	♏ Zwilling
8	10°29'	♏ Krebs
9	26°31'	♏ Löwe
10	5°02'	♏ Waage
11	1°16'	♏ Skorpion
12	20°04'	♏ Skorpion

Quadranten

Quadrant 1	5	☉ ♀ ♃ ♄ ♁
Quadrant 2	1	♁
Quadrant 3	4	♂ ♃ ♅ ♆
Quadrant 4	3	☾ ♄ ♆

Elemente

Feuer	3	☉ ♀ ♃
Erde	3	♅ ♆ ♁
Luft	2	☾ ♄
Wasser	5	♀ ♃ ♆ ♅ ♁

Qualitäten

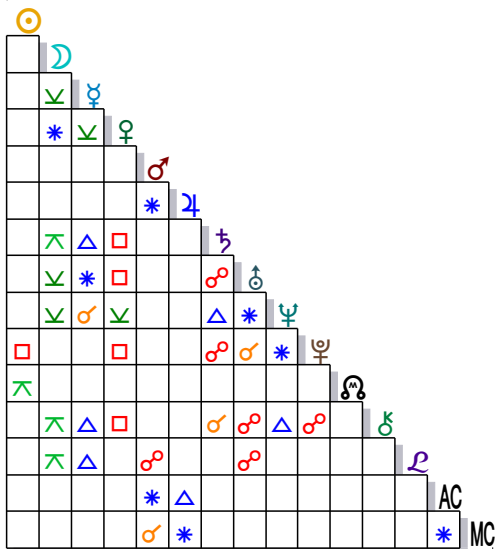
Kardinal	2	☾ ♄
Fix	4	♀ ♃ ♆ ♁
Flexibel	7	☉ ♀ ♃ ♅ ♆ ♁ ♁

Männlich / Weiblich

Männlich	5	☉ ☾ ♀ ♄ ♃
Weiblich	8	♀ ♃ ♅ ♆ ♁ ♁ ♅ ♁

Aspekte

♀ ♁ ♃	+0°05'	AC * MC	+0°10'	♀ ♁ ♆	+0°11'
♃ ♁ ♆	+0°16'	☾ ♁ ♆	+0°18'	♃ * MC	+1°01'
♀ ♁ ♅	+1°06'	♆ ♄ ♅	+1°06'	♃ ♄ ♅	+1°10'
♃ ♁ AC	+1°11'	☉ ♁ ♁	+1°11'	♀ ♁ ♅	+1°15'
♀ ♁ ♅	+1°16'	♃ ♄ ♅	+1°21'	♅ * ♆	+1°25'
♀ * ♅	+1°33'	♄ * ♃	+1°44'	☾ ♁ ♅	+1°51'
☾ ♁ ♁	+1°59'	♀ * ♆	+2°12'	♀ ♁ ♁	+2°17'
♀ ♁ ♆	+2°22'	♃ ♄ ♆	+2°27'	♅ ♄ ♅	+2°31'
♀ ♁ ♃	+2°42'	♄ ♄ MC	+2°45'	♀ ♁ ♆	+2°47'
♄ * AC	+2°55'	♀ ♄ ♆	+2°58'	☾ ♁ ♃	+3°00'
☾ * ♆	+3°05'	☾ ♁ ♆	+3°16'	♅ ♄ ♆	+3°37'



Legende

- ♄ Konjunktion
- ♁ Halbsextil
- ♁ Halbquadrat
- * Sextil
- Q Quintil
- Quadrat
- △ Trigon
- ▣ Sesquiquadrat
- β Biquintil
- ♁ Quincunx
- ♄ Opposition

- ☉ Sonne
- ☾ Mond
- ♀ Merkur
- ♀ Venus
- ♂ Mars
- ♃ Jupiter
- ♄ Saturn
- ♅ Uranus
- ♆ Neptun
- ♇ Pluto
- ♁ mKnoten
- ♄ Chiron
- ♁ Lilith
- AC Aszendent
- MC Medium Coeli

- ♏ Widder
- ♏ Stier
- ♏ Zwilling
- ♏ Krebs
- ♏ Löwe
- ♏ Jungfrau
- ♏ Waage
- ♏ Skorpion
- ♏ Schütze
- ♏ Steinbock
- ♏ Wassermann
- ♏ Fische

Prolog

Inneres Partnerbild

Aus Ihrem Geburtshoroskop (Radix) können Sie nicht nur die unterschiedlichen Facetten Ihrer eigenen Persönlichkeit ablesen, es enthält auch Angaben über den Partner, der zu Ihrem Wesensmolekül passt. Er ist ebenso komplex wie Sie selbst, sodass es zu einfach wäre zu sagen, zu Ihnen passt dieses oder jenes Sternzeichen. Das komplette Horoskop ist erheblich vielschichtiger in seinen Aussagemöglichkeiten und ermöglicht eine differenziertere Betrachtung. Wenn Sie diesen Text lesen, empfiehlt es sich, Ihr eigenes Horoskop neben sich zu haben. Gibt es einen konkreten Partner in Ihrem Leben, lohnt es sich, auch dort nachzuschauen.

1. Die Achse erstes /siebtes Haus - Einführung

Während der Aszendent und das erste Haus das eigene Auftreten und Verhalten symbolisieren, stehen der Deszendent und das siebte Haus für die Erwartung an den Partner. Die durch das dortige Tierkreiszeichen angezeigten Eigenschaften sind uns jedoch nicht immer als Partnersuchbild bewusst, weil wir uns ja mit den Qualitäten des Aszendenten identifizieren und das polare Zeichen dazu auf den anderen projizieren. Ein realer Partner mit solchen Anlagen kann uns sogar auf die Nerven gehen, wenn er Teile von uns selbst repräsentiert, die wir zunächst nicht als zu uns gehörig betrachten. Erst durch den Spiegel des anderen entdecken wir schließlich, dass auch die andere Seite der Medaille zu uns gehört, und versuchen nicht länger, sie zu leugnen oder zu bekämpfen.

Das siebte Haus kann auch mehr als ein Tierkreiszeichen beherbergen und damit unterschiedliche Qualitäten anzeigen. In den Texten dazu werden daher auch die auf das erste Zeichen im siebten Haus folgenden Zeichen als Option beschrieben.

Das siebte Haus in den Zeichen



Abwechslung und Leichtigkeit gesucht

Sie suchen bei Ihrem Partner den lockeren, geistreichen Austausch und eine Offenheit für Ihre expansiven Vorstellungen als Schütze-Aszendent. Dabei treten Sie gern als Lehrer auf und lieben es, anerkennendes Gehör zu finden. Debatten sind Ihnen durchaus recht, weil Sie sich da profilieren und Ihre Begeisterung für Ihre eigene Weltanschauung spüren und an den Mann, die Frau bringen können. Einwände fordern Sie erst recht heraus, Ihre Überzeugungsarbeit zu leisten.

Manchmal geht Ihnen das Sprunghafte und die Tendenz Ihres Partners, sich zu verzetteln, auf die Nerven. Sie wollen auf den Punkt kommen und sich nicht auf Nebenschauplätzen verlieren. Was Sie wiederum fasziniert, ist dessen Fähigkeit, blitzschnell und im Vorübergehen Informationen und Eindrücke aufzuschnappen, während Sie weder nach links noch nach rechts schauen, wenn Sie ein Ziel verfolgen. Da Sie Ihre Ungebundenheit lieben, ist Ihnen die Wendigkeit Ihres Partners sehr angenehm, Ihren Anregungen zu folgen oder sein eigenes Ding zu machen. Ein Partner mit Planeten oder Aszendent in den Zwillingen oder Planeten im dritten Haus oder eine starke Merkurbetonung, z. B. im Aspekt zu Sonne oder im Aspekt zu den Hauptachsen, kommen für diese Konstellation in Betracht. Die Anziehungskraft liegt hauptsächlich im Geistigen, die Gefühle treten dahinter zurück.

Planeten im siebten Haus und in der Waage



2. Die Sonne - Das innere Vaterbild und der eigene Selbsta Ausdruck

Die Sonne symbolisiert das bewusste Streben nach der eigenen Identität. Die Eltern üben dabei naturgemäß einen prägenden Einfluss auf Ihre sich aufbauende Individualität aus und stellen bestimmte Weichen, sowohl im förderlichen wie im hemmenden Sinne. Im Falle der Sonne ist es der Vater. Ihre Aufgabe ist es nun, sich im Laufe Ihrer Entwicklung aus den durch die Erziehung übergestülpten Definitionen und den entsprechenden Verhaltensweisen herauszuschälen und zu Ihrem ureigenen Wesenskern zu kommen. Der Prozess der Bewusstwerdung, was zu Ihnen gehört und was nicht, läuft über die Partnerwahl ab, und diese enthält neben anderen Kriterien immer auch Aspekte der väterlichen Autorität oder dessen Fehlen. Der Partner als Spiegel zeigt Ihnen, was Sie zunächst nicht sehen können. Neben Ihrer bewussten Erwartungshaltung projizieren Sie besonders die unbewussten Anteile auf einen geeigneten Partner, was einerseits Vertrautheit, andererseits aber auch Widerstand und Konflikte auslöst.

Wenn Sie vom Herzen her ein gutes Verhältnis zu Ihrem Vater haben, suchen Sie einen Partner, der ähnliche Aspekte in seiner Persönlichkeit hat. Wenn Sie Ihren Vater ablehnen, versuchen Sie es mit dem genauen Gegenteil, um früher oder später aber doch auf Eigenschaften zu stoßen, die Sie an Ihrem Vater nicht mögen.



Die Sonne in den Zeichen



Expansion und Großzügigkeit gesucht

Ihr Vater hat Sie durch seine Weltanschauung und seine Überzeugungen geprägt. Entweder haben Sie Großzügigkeit und Weltoffenheit erlebt oder eine gewisse ideologische oder religiöse Dogmatik, vielleicht auch von beidem etwas. Je nach seiner Verantwortlichkeit hat er mit seinem expansiven Wesen Ihren geistigen Horizont erweitert und Ihnen Impulse gegeben, Ihr Wissen stets auszubauen. Oder er hat seine eigene Anschauung von Großzügigkeit gehabt und manches überzogen, Versprechungen gemacht, die er nicht eingehalten hat, oder Geld ausgegeben, das er gar nicht zur Verfügung hatte. Eine breite Palette also.

Große Ziele und Freizügigkeit gehören auf jeden Fall auch zu Ihrer Natur. Sie brauchen einen Partner, der Ihnen die Welt öffnet, sei es durch Reisen oder durch seinen geistigen Horizont. Er könnte auch ein Ausländer sein, denn Sie lieben das Fremdartige als Kontrast zu dem Vertrauten.



3. Mond - Das innere Mutterbild und die eigene seelische Natur

Der Mond symbolisiert das Bedürfnis nach emotionaler Geborgenheit und zeigt, was Sie brauchen, um sich wohl zu fühlen. Er beschreibt auch, wie Sie Ihre Mutter als früheste Quelle von Nahrung, Wärme und Zuneigung erfahren haben. Die Signale von Zuwendung oder Ablehnung haben Sie unmittelbar empfangen, daraus eine positive oder negative Einstellung zu sich selbst abgeleitet und entsprechende Reaktionsmuster gebildet. Das Ganze lief natürlich ohne bewusste Reflexion ab. Die Prägung durch die Mutter findet auf einer vorbewussten Stufe statt, ist aber umso nachhaltiger und erschließt sich oft erst später durch bewusste Selbsterforschung.

Die frühe Identifikation mit Ihrer Mutter wirkt sich auch darauf aus, wie Sie sich als Frau erleben. Hatte sie ein positives, lustvolles Verhältnis zu Ihrem Vater oder zu Männern im Allgemeinen, können auch Sie Ihre Weiblichkeit und Erotik genießen. Hatte sie eine ablehnende Haltung, haben Sie es vermutlich schwer, einen positiven Zugang zu Ihrem Frausein zu bekommen.



Der Mond in den Zeichen



Harmonie als Schlüssel zum Herzen

Sie haben Ihre Mutter als ausgleichende Kraft erlebt, die sich immer um häuslichen Frieden bemüht hat. Sie versuchte, gerecht zu sein und Streitigkeiten zu schlichten. Da ihr viel an der guten Meinung anderer lag, hat sie sich stets freundlich und verbindlich gezeigt. Manchmal mag sie Ihnen aber auch zu kompromissbereit vorgekommen sein, besonders wenn Sie eine klare Stellungnahme verlangten. Ihre Mutter wollte es stets allen recht machen, sodass manches Lächeln nicht echt war, was Sie als Kind natürlich unmittelbar gespürt haben.

So hat Ihre Mutter Ihnen trotz ihrer freundlichen Art eine gewisse indifferente Kühle entgegengebracht. Gefühle und Bedürfnisse, die nicht in das schön arrangierte Bild passten, hatten keinen Platz und erreichten sie nicht, Streit und Heftigkeiten waren tabu. Sie mussten sich allein damit herumschlagen und haben früh gelernt, die unschönen Gefühle wegzustecken und sich dem Gebot der Harmonie anzupassen. Sie wollten Ihre Mutter ja nicht verletzen.

Ausführliche Analysen zu "Liebe und Partnerschaft"

Sie haben jetzt nach der Lektüre einen kleinen Eindruck von den Qualitäten bekommen, die in einer Partnerschaft zueinander passen.

Astrologie kann noch wesentlich genauere Aussagen machen und wenn diese Texte Sie neugierig gemacht haben und Sie tiefer einsteigen möchten, steht Ihnen ein ausführlicher Analysetext von ca. 15 - 25 Seiten zur Verfügung:

"Horoskop: Wer passt zu mir?" (Langform - von AstroGlobe)

Eike Hansen

Wenn Sie mehr über die Zukunft und genaue Zeitpunkte zum Thema "Liebe und Partnerschaft" wissen möchten, wird Sie vielleicht ein weiterer Analysetext interessieren:

"Zukunfts-Horoskop Partnerschaft & Liebe - Chancen und Herausforderungen im Beziehungsalltag" (AstroGlobe).